

Dagsetning: 31. mars 2020
Efni: Samantekt vegna samkomulags
Höfundur: Ármann V. Sigurðsson

Málsnr. 2002008

Málefni: Fimm liða samkomulag við Rauðku ehf.

Hér eftir er samantekt vegna fimm liða samkomulags Fjallabyggðar og Rauðku ehf.

1. Miðbær Siglufjarðar.

Fjallabyggð hefur átt í samskiptum við Vegagerðina vegna færslu gatna í miðbæ Siglufjarðar síðan í byrjun árs 2016. Einnig hafa bæjarfulltrúar afhent þingmönnum óskir sínar um þeirra aðkomu að þessu máli í kjördæmavikum á árinu 2018. Hér eftir er tímalína og minnispunktur þeirra samskipta.

Fundur með Vegagerðinni 2 mars 2016

Gatnamót í miðbæ Siglufjarðar (Meinhorn), Gránugata – Snorragata. Vegagerðin hefur samþykkt að taka þátt í skipulagsvinnu og er málið í vinnslu hjá Fjallabyggð. Erna B. Hreinsdóttir mun vera fulltrúi Vegagerðarinnar í þessari vinnu. Fulltrúar Fjallabyggðar leggja áherslu á að fá fjárveitingu úr umferðaröryggissjóði.

Fundur með Vegagerðinni 8 nóvember 2016.

Gatnamót í miðbæ Siglufjarðar (Meinhorn), Gránugata – Snorragata. Vegagerðin hefur samþykkt að taka þátt í skipulagsvinnu og er málið í vinnslu hjá Fjallabyggð. Erna B. Hreinsdóttir mun vera fulltrúi Vegagerðarinnar í þessari vinnu. Fulltrúar Fjallabyggðar leggja áherslu á að fá fjárveitingu úr umferðaröryggissjóði og reiknað er með að framkvæmdir hefjist á árinu 2018.

Fundur með Vegagerðinni 21 febrúar 2017.

Gatnamót í miðbæ Siglufjarðar (Meinhorn), Gránugata – Snorragata. Vinna við deiliskipulagið er í vinnslu og voru fundarmenn upplýstir um stöðu mála, þ.e. að búið er að kynna drög fyrir íbúum og fengu þau jákvæði viðbrögð. Gert er ráð fyrir að tillaga að deiliskipulaginu verði tekin fyrir hjá skipulags- og umhverfisnefnd í næstu viku. Fulltrúar Fjallabyggðar leggja áherslu á að fá fjárveitingu úr umferðaröryggissjóði og reiknað er með að framkvæmdir hefjist á árinu 2018.

Fundur með Vegagerðinni 9 maí 2017.

Gatnamót í miðbæ Siglufjarðar (Meinhorn), Gránugata – Snorragata. Vinna við deiliskipulag miðbæjarins er á lokametrinum og verður auglýst í næsta mánuði. Fjallabyggð bendir á að huga þarf að fjármögnun vegna færslu á

Dagsetning: 31. mars 2020

Efni: Samantekt vegna samkomulags

Höfundur: Ármann V. Sigurðsson

Málsnr. 2002008

Gránugötu og Túngötu. Verkefninu yrði skipt í tvo hluta og unnið á tveimur árum. Ekki er komin kostnaðaráætlun en heildarkostnaður gæti verið um 80 milljónir. Fjallabyggð leggur áherslu á að framkvæmdir hefjist árið 2018 og klárast árið 2019. Vegagerðin bendir á að verkefnið þarf að fara á samgönguáætlun.

Kjördæmavika með þingmönnum norðaustur kjördæmi 14 febrúar 2018.

Afhent þingmönnum:

Færsla á Gránugötu og Túngötu á Siglufirði.

Fljótlega liggur fyrir nýtt skipulag á miðbæjarsvæðisins á Siglufirði. Með tilurð þess þarf að breyta legu Gránugötu og Túngötu. Í dag eru gatnamót Gránugötu og Túngötu krossgatnamót, (svartblettur) þar sem slys og óhöpp eru tíð. Reiknað er með að færa Gránugötu í nýja legu á þessu ári og Túngötuna á því næsta. Þessi aðgerð er hreint og klárt umferðaröryggismál. Kostnaður Vegagerðarinnar er áætlaður 40 m.kr. árið 2018 og 40 m.kr. árið 2019.

Fundur með Vegagerðinni 5 mars 2018.

Miðbæjarskipulag Siglufirði. Búið er að samþykkja nýtt deiliskipulag fyrir miðbæ Siglufjarðar og samkvæmt því verður Gránugata færð og einnig Suðurgata framan við kjörbúðina. Næstu skref eru að fara í hönnun á götum og mun Margrét Silja (Vg) sjá um það. Hönnun á götum verði lokið í maí 2018.

Kjördæmavika með þingmönnum norðaustur kjördæmi 25 september 2018.

Afhent þingmönnum:

Færsla á Gránugötu og Túngötu á Siglufirði.

Fljótlega liggur fyrir nýtt skipulag á miðbæjarsvæðisins á Siglufirði. Með tilurð þess þarf að breyta legu Gránugötu og Túngötu. Í dag eru gatnamót Gránugötu og Túngötu krossgatnamót, (svartblettur) þar sem slys og óhöpp eru tíð. Reiknað er með að færa Gránugötu í nýja legu á þessu ári og Túngötuna á því næsta. Þessi aðgerð er hreint og klárt umferðaröryggismál. Kostnaður Vegagerðarinnar er áætlaður 40 m.kr. árið 2019 og 40 m.kr. árið 2020.

Fundur með Vegagerðinni 29 janúar 2019.

Miðbæjarskipulag Siglufirði. Búið er að frumhanna færslu á Gránugötu og þjóðveginum fyrir framan Samkaup. Fjallabyggð stefnir á að byrja á verkefninu á næsta ári.

Dagsetning: 31. mars 2020
Efni: Samantekt vegna samkomulags
Höfundur: Ármann V. Sigurðsson

Málsnr. 2002008

Fundur með Vegagerðinni 26 febrúar 2020.

Miðbæjarskipulag Siglufirði. Búið er að forhanna allar götur en hönnun verður ekki kláruð fyrr en fjármögnun liggur fyrir. Hlutur Vegagerðarinnar er áætlaður 60 milljónir. Næstu skref eru að koma verkinu á samgönguáætlun og leggur Margrét til að bætt verði inn í verkið að vinna að öryggisaðgerðum á þjóðveg í þéttbýli samhliða, bæði á Siglufirði og Ólafsfirði. Unnið yrði þá út frá tillögum sem eru í umferðaröryggisáætlun Fjallabyggðar. Mikilvægt er að bæjarfulltrúar og aðrir vel tengdir aðilar ýti eftir því að þetta verði sett inn á samgönguáætlun.

2. Uppfylling við innri höfn, þ.e. tanginn.

Í ágúst 2016 var boðin út 1 áfangi verkefnisins „Leirutangi, útivistar og tjaldsvæði“. Almennt um verkefnið. Jafna blá/rauð merкта svæðið skv. teikningu. Grafa fyrir stígum og plönum og efninu jafnað innan svæðis. Fylla í stíga og plön skv. teikningu. Leggja rafstrengi og ídráttarör fyrir raflagnir í stígaþyllingar. Þökuleggja hluta af svæðinu og sá grasfræum í hluta.

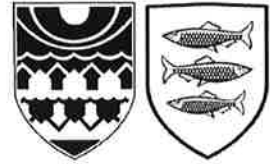
Búið er að framkvæma allt sem fram kemur í útboðsgögnum að undanskildri sáningu á grasfræum og yfirborðsfrágangi á götum, plönum og stígum.

Fylgiskjöl:

Verklýsing og teikningar vegna 1 áfanga, Leirutangi, útivistar og tjaldsvæði.



Ármann Viðar Sigurðsson
Deildarstjóri tæknideildar



Leirutangi, útivistar og tjaldsvæði.

Verklýsing

1. Almennt

Jafna á blá/rauð merкта svæðið á meðfylgjandi teikningu. Annars vegar er hægt að ýta efninu og hins vegar þarf að keyra því innan svæðisins.

Grafa á fyrir stígum og plönnum og efninu jafnað innan svæðis.

Fylla á í stíga og plön samkv. teikningum með malarefni frá Bæjarbyggju og með efni úr Kleifarhorni í Ólafsfirði. Auk þess á að fylla 50 mm þykku 0-25 mm efni á yfirborð stíga og plana. Leggja á rafstrengi og ídráttarrör fyrir raflagnir í stígafyllingar. Þökuleggja á hluta af svæðinu og sá í hluta af því.

Öll einingaverð skulu innihalda virðisaukaskatt og önnur lögbundin gjöld.

2. Gröftur og færsla á fyllingu

2.1. Færsla á fyllingu með jarðýtu. Færa þarf efnið syðst á svæðinu norður eftir og jafna út hauga á svæðinu. Á síðasta ári var þessi verkliður unninn að nokkuru, en eftir er að ljúka því. Fyllt skal eftir meðfylgjandi uppdrætti og reikna skal með að hæðfyllingin sé 5 sm undir endanlegum kóta þar sem á að þökuleggja. Á sáningasvæði skal fyllt upp í endanlegan kóta, ef efnið er nægilega gott til sáningar. Tippun og grófjöfnun fyllingar innifalið í einingarverði. Þessi liður greiðist samkv. tímavinnu með jarðýtu, vegna þess að ekki er vitað hver staðan er nú á jarðvegshæðum svæðisins.

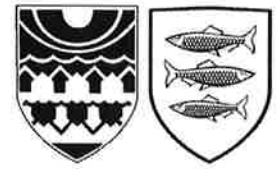
2.2. Færsla á fyllingu með vörubílum eða námubílum. Fyllt skal samkv. meðfylgjandi uppdrætti og endanleg hæð fyllingar skal vera 5 sm undir endanlegum kóta. Sbr. einnig lið 2.1. Tippun og grófjöfnun innifalin í einingarverði.

2.3. Gröftur úr stígum og plönnum með jarðýtu eða gröfu. Uppgrafi efni jafnað um svæðið. Grafa skal út fyrir stígum og plönnum þannig að malarfylling verði a.m.k. 60 sm þykk. Sama verklag gildir varðandi jöfnun og í liðum 2.1 og 2.2.

3. Aðflutt fylling í plön og stíga o.fl.

Fyllt skal í plön og stíga með efni að hluta úr efnislager á Bæjarbyggju og skal það vera í neðri hluta fyllingarinnar að hluta úr Kleifarhorni í Ólafsfirði sem komi yfir fyllingu frá Bæjarbyggju. Fylling skal standast kröfur um fínefni og þjöppun samkv. Alverki. Hæð fyllingar skal vera 5 sm. undir endanlegum kóta. Þjappa skal alla fyllingu.

Yfir þessa fyllingu skal jafna um 50 mm þykkt lag af 0-25 mm efni sem verktaki útvegar og leggur til og jafnar því vandlega og þjappar á yfirborð upp í endanlega hæð stíga og plana.



4. Raflagnir og ídráttarrör fyrir rafstrengi.

Verktaki skal útvega og leggja út jarðstrengi og ídráttarrör 50 mm PEH, fyrir rafstrengi í ljósastaura og þjónustutengla á ca 60 sm dýpi í fyllingar og skurði. Teikning mun verða lögð fram áður en verk verður unnið, sem sýna mun lagnaleiðir. Verkkaupi segir að öðru leyti fyrir um staðsetningar röra og strengja.

STRENGIR

Leiðir raftauga skulu vera gerðar úr eir nema annars sé getið. Einangrunarhula þeirra skal vera úr plasti. Nota skal mismunandi liti fyrir fasataugar, þó þannig að sami litur sé alls staðar í lögninni notaður fyrir sama fasa. Við tengingu margþættra tauga skal nota klemmda strengskó, holskeyti eða þ.u.l.

Allir strengir í kvíslum skulu vera NYY-J en í öðrum lögnum NYM nema annað sé tekið fram. Kápa strengja skal ekki vera eldnærandi og með takmarkaðan súrefnisstuðul, ekki lægri en 30. Allir strengir skulu prófaðir í samræmi við IEC 332-1.

Strengir skulu vera jarðstrengir, eirstrengir 10mm² NYY-J.

Strengir í jörðu skulu lagðir á um 60 cm dýpi og vera í a.m.k. 20cm sandlagi, þá skal vera viðvörunarborði 10 cm ofan við strengina. Hafa skala.m.k. 0,5m bil á milli strengja.

Við áætla tengistaði þ.e. ljósastaura, tenglabox og götuskáp skal verktaki eiga a.m.k. 1,5m slaka á streng.

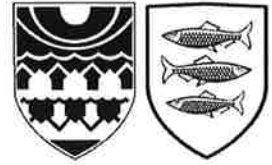
Varúðarborði skal vera úr plasti með áletruninni "VARÚÐ JARÐSTRENGUR".

Magnlýsing: Metrar eru áætlaðir og er innifalið öll vinna og efni við að koma þeim fyrir, s.s.strengir, aðvörunarborðar, söndun o.þ.h.. Verktaki sér um allan frágang strengja í skurði.

SKURÐGRÖFTUR OG FRÁGANGUR

Allir strengir skulu þannig frágengnir í sandi að þeir verði ekki fyrir skemmdum. Jarðverktaki skal sjá um allan skurðgröft sem og allan endanlegur frágang á skurði og jarðvegsyfirborði. Rafverktaki sér um lagningu strengs, plastpípna, varúðaborða og söndun. Fyrir netlagnir og auka tenginöguleika skal verktaki koma fyrir pípum samkvæmt teikningum, pípunar skulu lagðar ofan á 10 cm sandlag og síðan skal fylla að þeim með a.m.k. 20cm sandlagi. Öllum pípuendum skal lokað með þar til gerðum töppum eða herpihólk og skal frágangur vera þannig að ekki komist óhreinindi meðfram strengnum inn í pípunar.

Magnlýsing: Magntölur eru áætlaðar. Innifalið skal vera frágangur pípna og strengs, varúðarborða, söndun í skurði og grófur frágangur á yfirborði.



5. Þökulagning og sáning.

Þegar búið er að grófjafna svæðið sem á að þökuleggja þarf verktaki að finjafna það og þjappa yfirborð þannig að hvergi séu lægðir og að svæðið afvatni sig eins og hæðarlínur segja til um. Þurfi að tæta yfirborð með jarðvegstætara til að ná að jafna það vel, skal verktaki gera það. Fjarlægja skal alla steina stærri en 50 mm í þvermál úr efsta 100 mm lagi yfirborðs. Allar þökur skulu vera lausar við húspunt, vallarfox, snarrót eða illgresi. Túnþökur skulu vera nýskornar þegar þær eru lagðar niður og mega ekki standa í rúllum lengur en 3 sólarhringa fyrir útlögn. Þökur skulu lagðar þétt saman og hvergi mega vera bil á milli langhliða eða enda. Kantar, langhliðar og endar skulu vera beinir og jafnt skornir.

Þökulaggja á svæðið innan við hringveginn á svæðinu sbr meðfylgjandi uppdrátt og einnig utan við hringveginn, út að runnum sem umliggja þann hluta tjaldsvæðisins. Innifalið er að útvega þökur og leggja þær út og snyrta þannig að vel fari.

Þegar búið er að grófjafna svæðið sem á að sá í með grasfræi skal verktaki tæta með jarðvegstætara, finjafna og þjappa yfirborð þannig að hvergi séu lægðir og að svæðið afvatni sig samanber hæðarlínur og meðfylgjandi uppdrætti. Fjarlægja skal alla steina stærri en 50 mm í þvermál úr efstu 100 mm yfirborðs. Fá skal samþykki eftirlitsmann um gæði og frágang yfirborðs áður en sáð er. Losa skal með hrifu um efsta lagið áður en sáning hefst til að auðveldara verði að þrýsta grasfræinu niður í efstu 3-5 mm yfirborðs. Svæðið sem sá á grasfræi í er aðallega syðst á svæðinu, utan áætlaðra runnabelta. Fræblanda skal samsett úr Túnvingli 60%, Blávingli 30% og Hvítmára 10%. Fræblöndu 0,5 kg á 100 m² skal dreift jafnt yfir svæðið í lygnu veðri til að tryggja jafna dreifingu. Eftir sáningu skal valta yfir með léttum túnvaltara (án víbrings).

6. Tímavinna

Verkkaupi óskar eftir einingaverðum í tímavinnu fyrir skilgreind tæki og mannskap.

7. Lúkning verks og hreinsun vinnusvæðis

Í verklok skal verktaki ganga frá svæðinu þannig að ásýnd verði eins og best verður á kosið og fjarlægja öll sín tæki og efnisafganga.

Leirutangi

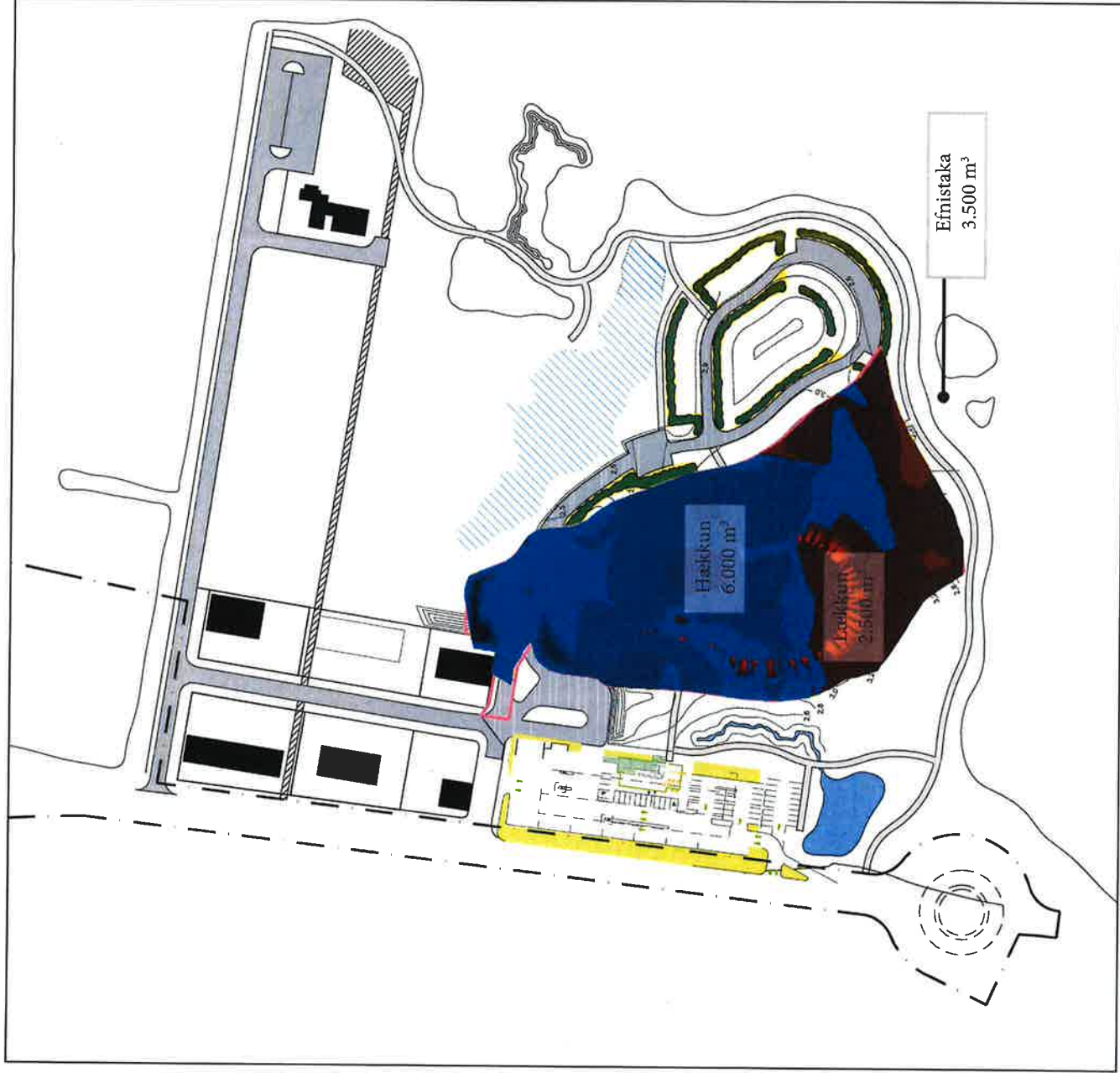
Útivistar- og tjaldsvæði

Jarðvegstilfærsla (cut & fill)

Kværdi:	Teiknaði:
1:2000	ER



- 3,000m
- 2,800m
- 2,600m
- 2,400m
- 2,200m
- 2,000m
- 1,800m
- 1,600m
- 1,400m
- 1,200m
- 1,000m
- 0,800m
- 0,600m
- 0,400m
- 0,200m
- 0,000m
- 0,200m
- 0,400m
- 0,600m
- 0,800m
- 1,000m
- 1,200m
- 1,400m
- 1,600m
- 1,800m
- 2,000m
- 2,200m
- 2,400m



Edwin Roald

edwinroald.com

Leirutangi

Útivistar- og tjaldsvæði

Afstöðumynd & magntölur v. áfangi 1

Kvarði:	Teiknaði:
1:2000	ER

Helstu magntölur
Áfangi 1

Heildarflatarmál áfanga 20.610 m²

þar af:

Vegur 2.883 m²

Stígar 454 m²

Bílastæði 1 1.002 m²

Önnur svæði 16.271 m²

Vegur, stígar, plön

Fylling 2603 m²

Yfirlag 434 m²

Malbik 0 m²

Efnistilfærsla (cut & fill)

Innan svæðis 6033 m²

4406 m²

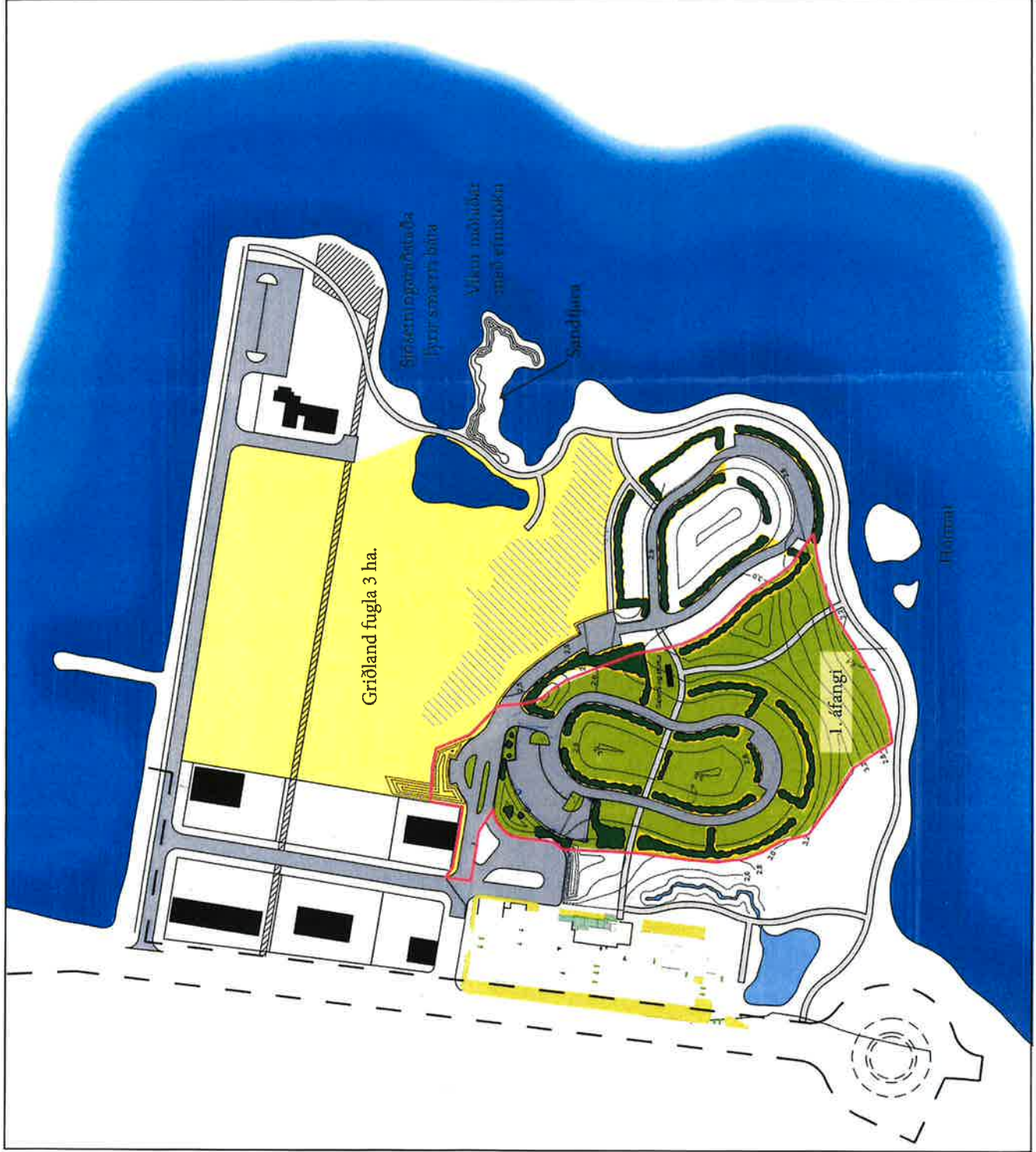
1627 m²

Grassvæði

Jöfnun 16271 m²

Tyrting (m/ jarðvinnslu) 4007 m²

Fræ og sáning (m/ jarðvinnslu) 12264 m²



Edwin Roald

edwinroald.com

