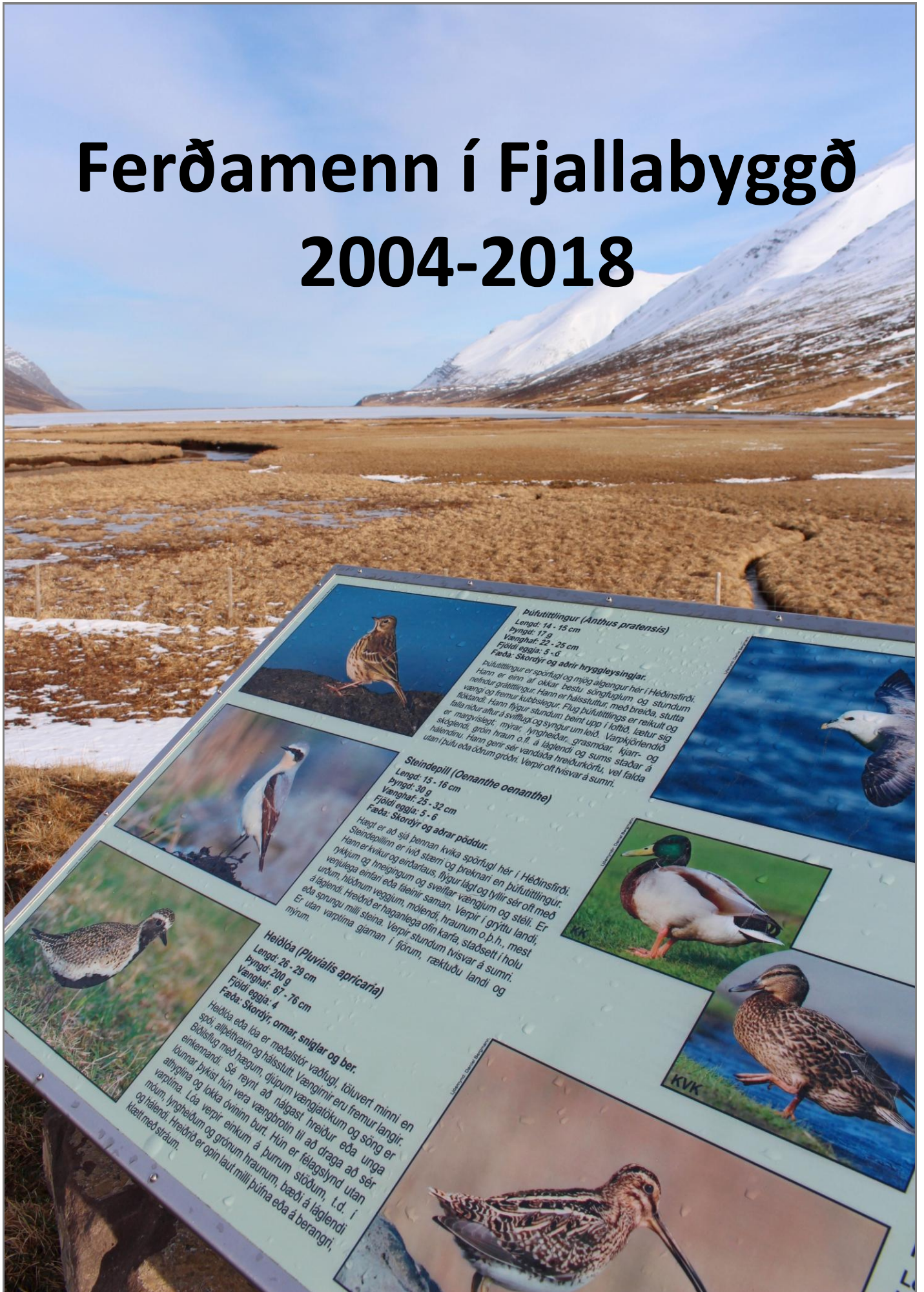


Ferðamenn í Fjallabyggð 2004-2018



Þúfuttillingur (*Anthus pratensis*)
 Lengd: 14 - 15 cm
 Þyngd: 17 g
 Vængshaf: 22 - 25 cm
 Fjöldi eggja: 5 - 6
 Fæða: Skordýr og aðrir hryggleysingjar.

Þúfuttillingur er spörtugl og mjög algengur hér í Héðinsfirði. Hann er einn af okkar bestu söngfluglum og stundum nefndur grátúttillingur. Hann er hálisstuttur, með breiða væng og fremur kúbbstegur. Flug þúfuttillings er reikult og flúla néður aftur á svifflug og syngur um leið. Vörpkjörrendið er margvíslegt, myrar, l yngheidar, grasmóar, kjarr- og skóglendi, gróin hraun o.fl. á láglandi og sums staðar á hálendi. Hann getur sér vandada hreidurkörtu, vel faldra utan í þúfu eða öðrum gróðri. Verpir oft tvisvar á sumri.



Steindepill (*Oenanthe oenanthe*)
 Lengd: 15 - 16 cm
 Þyngd: 30 g
 Vængshaf: 25 - 32 cm
 Fjöldi eggja: 5 - 6
 Fæða: Skordýr og aðrar pöddur.

Hæst er að sjá þennan kvika spörtugl hér í Héðinsfirði. Steindepillinn er tvíð stærri og þrekan en þúfuttillingur. Hann er kvikur og eirðarlaus, flýgur lágt og tyllir sér oft með rykkjum og hnesingjum og sveitlar vængjum og stéli. Er venjulega einfari eða fáeinir saman. Verpir í grýttu landi, urðum, hliðnum veggjum, mólendi, hraunum o.þ.h., mest á láglandi. Hreidni er haganlega ófin karfa, stáðsett í holu eða sprungu milli steina. Verpir stundum tvisvar á sumri. Er utan varptima gjarnan í fjörum, ræktuðu landi og myrum.



Heidlóa (*Pluvialis apricaria*)
 Lengd: 28 - 29 cm
 Þyngd: 200 g
 Vængshaf: 67 - 76 cm
 Fjöldi eggja: 4
 Fæða: Skordýr, ornar, sniglar og ber.

Heidlóa eða lóa er meðalstór vafðflugl töluvert minni en spói, alþéttvaxin og hálisstutt. Vængirnir eru fremur langir. Bidsíslug með hæfum og hálisstutt. Vængirnir eru fremur langir. Einkenni er að hún vera vængbrotin til að draga að sér lúmnar þykist hún vera vængbrotin til að draga að sér athyglina og lokta óvininn burt. Hún er félagslynd utan varptima. Lóa verpir einkum á þurrum stöðum, t.d. í móm, l yngheidum og grónum hraunum, bæði á láglandi og hálendi. Hreidni er ópin laut milli þúfa eða á berangri, kíast með stráum.



Ljósmyndir: Rögnvaldur Guðmundsson.

Kápu mynd: Úr Héðinsfirði.

Fjallabyggð



**Samantekt unnin fyrir Fjallabyggð
júni 2019**

Höfundur: Rögnvaldur Guðmundsson

Rannsóknir og ráðgjöf ferðaþjónustunnar ehf
Erluhrauni 4, 220 Hafnarfirði
rognvaldur@rrf.is

Efnisyfirlit

1.0	Inngangur	1
1.1	Gagnagrunnur	1
1.2	Úrvinnsla	1
2.0	Erlendir ferðamenn á Íslandi 2004-2018	1
2.1	Ferðamenn með flugi og ferju, gistinætur þeirra og samsetning	1
2.2	Ferðamáti og farartæki	6
2.3	Ferðamenn með skemmtiferðaskipum	7
3.0	Erlendir ferðamenn í Eyjafirði 2010-2018	9
4.0	Erlendir ferðamenn í Fjallabyggð 2004-2018	12
4.1	Siglufjörður	12
4.2	Ólafsfjörður	14
4.3	Fjallabyggð	15
5.0	Innlendir ferðamenn í Fjallabyggð 2004-2018	17
6.0	Allir ferðamenn í Fjallabyggð 2004-2018	18

1.0 Inngangur

1.1 Gagnagrunnur

Kafli 2.0, um erlenda ferðamenn á Íslandi 2004-2018, kafli 3.0 um ferðamenn í Eyjafirði 2010-2018 og kafli 4.0 um erlenda ferðamenn í Fjallabyggð (Siglufirði og Ólafsfirði) 2004-2018, byggja allir á niðurstöðum úr könnuninni *Dear Visitors* sem fyrirtækið *Rannsóknir og ráðgjöf ferðaþjónustunnar* hefur framkvæmt meðal brottfararfarþega í Leifsstöð allt frá sumrinu 1996 og síðan nær stöðugt alla mánuði ársins frá janúar 2004. Þá hefur könnunin einnig oft verið framkvæmd á sumrin meðal ferðamanna með Norrænu á Seyðisfirði. Þar hefur frá 2003 allaf verið spurt um komur til Siglufjarðar og Ólafsfjarðar. Í þessari samantekt verður lögð áhersla á að skoða komur erlendra ferðamanna í Fjallabyggð í heild og á bæina hvort fyrir sig með samanburði við komur ferðamanna í Eyjafjörð. Að jafnaði tóku 3-4.000 manns þátt í könnuninni hverju ári.

Kafli 5.0 um innlenda ferðamenn í Fjallabyggð byggir á símakönnunum sem RRF framkvæmdi árin 2001-2005 og einnig á net- og símakönnunum sem framkvæmdar voru fyrir RRF af Miðlun ehf (2008, 2009 og 2010), könnun MMR fyrir Ferðamálastofu vegna ferða Íslendinga árið 2011 og loks netkönnun Félagsvísindastofnunar HÍ fyrir RRF árið 2015 (komið á Siglufjörð 2014).

1.2 Úrvinnsla

Við úrvinnslu niðurstaðna eru erlendir ferðamenn í *Dear Visitors* könnunum RRF sem komu til Íslands eða sem heimsóttu Fjallabyggð (Siglufjörð og Ólafsfjörð) fyrst skoðaðir sem heild. Jafnframt er skoðaður munur á komum erlendra gesta að sumri og utan sumars og eftir mánuðum áðurtalin fimm viðmiðunarár 2018, 2016, 2013, 2010 og 2004. Þá er nokkuð komið inn á muninn á komum ferðamanna eftir búsetu þeirra (markaðssvæðum), aldurshópum, ferðamáta og farartæki á Íslandi (bílaleigubíll, hópferðabíll, áætlunarbíll). Erlendir ferðamenn í *Dear Visitors* könnuninni eru flokkaðir eftir sjö markaðssvæðum hvað búsetu varðar. Gestir utan þeirra svæða eru hafðir saman undir heitinu *önnur svæði*.

Tafla 1.1

Skilgreining á markaðssvæðum

<i>Markaðssvæði</i>	<i>Lönd</i>
Norðurlönd	Noregur, Svíþjóð, Finnland og Danmörk.
Mið-Evrópa	Þýskaland, Pólland, Tékkland, Austurríki og Sviss.
Benelux löndin	Belgía, Holland og Lúxemborg.
Bretlandseyjar	England, Wales, Skotland og Írland.
Suður-Evrópa	Ítalía, Frakkland, Spánn, Portúgal, Grikkland ...
Norður-Ameríka	Bandaríkin, Kanada og Mexíkó.
Asía	Kína, Japan, Indland, Taiwan, S-Kórea, Singapore o.fl.
Önnur svæði	A-Evrópa, Afríka, Ástralía og S-Ameríka.

Þegar rætt er um tölfræðilegan áreiðanleika niðurstaðna eru svokölluð fráviksmörk notuð sem viðmið. Fráviksmörk eru reiknuð fyrir hverja hlutfallstölu og segja til um það með hve mikilli nákvæmni megi yfirfæra niðurstöður úrtakskönnunar á þann viðmiðunarhóp eða „þýði“ sem til skoðunar er. Í könnuninni *Dear Visitors* 2018 er þýðið t.d. allir erlendir ferðamenn sem komu til Íslands með flugi eða Norrænu árið 2018, um 2.183 þúsund (nær 2,2 milljónir).¹ Áætlað er að 1.408 þúsund þeirra hafi komið utan sumars (64,5%) en 775 þúsund yfir sumarmánuðina júní, júlí og ágúst (35,5%).

Í könnunum meðal Íslendinga er þýðið allir landsmenn 18-95 ára. Á því aldersbili voru um 276 þúsund manns 1. janúar 2019 samkvæmt Hagstofu Íslands (www.hagstofan.is).²

Í töflu 1.2 má sjá fráviksmörkin eftir því hve stórt úrtakið er og eftir hlutfallstölum. Taflan miðar við 95% öryggismörk sem notuð eru í þessari samantekt.

Tafla 1.2 Fráviksmörk í úrtakskönnun - allar tölur í %

Fjöldi	5/95	10/90	15/85	20/80	25/75	30/70	40/60	50%
100	4,3	5,9	7,0	7,8	8,5	9,0	9,6	9,8
200	3,0	4,2	5,0	5,5	6,0	6,4	6,8	6,9
400	2,1	2,9	3,5	3,9	4,2	4,5	4,8	4,9
600	1,8	2,4	2,9	3,3	3,6	3,8	4,0	4,2
800	1,6	2,2	2,5	2,9	3,2	3,3	3,6	3,7
1000	1,4	1,9	2,2	2,5	2,7	2,8	3,0	3,1
1200	1,3	1,7	2,0	2,3	2,5	2,6	2,8	2,8
1300	1,2	1,6	1,9	2,2	2,4	2,5	2,7	2,7
1500	1,1	1,5	1,8	2,0	2,2	2,3	2,5	2,5
1700	1,0	1,4	1,7	1,9	2,1	2,2	2,3	2,4
2000	1,0	1,3	1,6	1,8	2,0	2,0	2,1	2,2

Dæmi um notkun töflunnar:

Ef 40% svarenda í *Dear Visitors* könnuninni sumarið 2018 (júní-ágúst) kváðust hafa komið á ákveðið svæði verður frávik frá gefnu hlutfalli +/- 2,5%, miðað við um 1.500 svarendur er þá tóku þátt í könnuninni. Ef það hlutfall hefði hins vegar verið 10% verður frávik +/- 1,5%.

¹ Hér er stuðst við talningu Ferðamálastofu meðal brottfararfarþega í Leifsstöð 2018, tölur Austfars hf um farþega með Norrænu og upplýsingar frá Isavia um ferðamenn um flugvellina í Reykjavík, á Akureyri og Egilsstöðum, alls um 2.350 þúsund gestir. Í þessari skýrslu verður hins vegar reiknað út frá 93% þessa fjölda og miðað við 2.183 þúsund erlenda gesti til Íslands árið 2018; 775 þúsund yfir sumarmánuðina þrjá og 1.408 þúsund utan þess tíma. Sjá nánar í neðamálsgrein 2 á bls. 4.

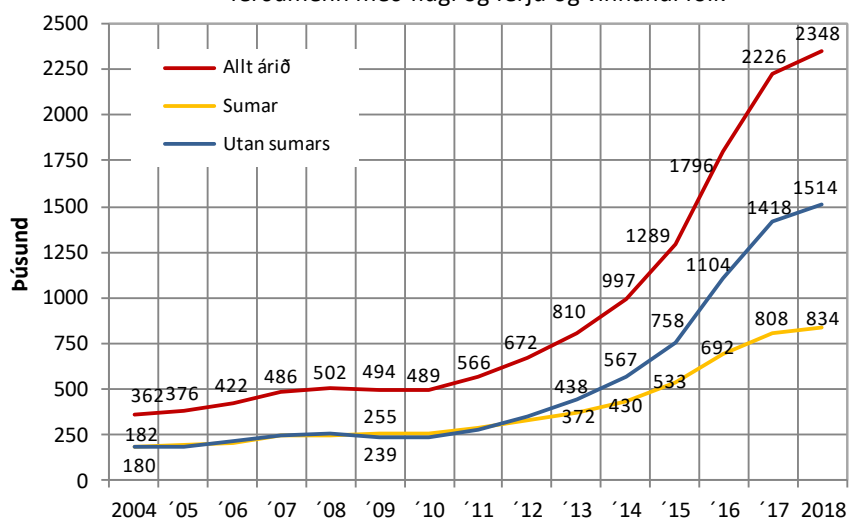
² Í úrvinnslunni eru niðurstöður kannana yfirfærðar á 280.000 Íslendinga árið 2005, 290.000 árin 2008-2011, 295.000 árið 2012, 300.000 árið 2013, 310 þúsund árin 2014 og 2015, 315 þúsund árið 2016, 320 þúsund árið 2017 og 325 þúsund árið 2018 til að forðast ofátlanir (íbúar Íslands um 357.000 1. janúar 2019). Eldri og lasburða einstaklingar sem síður eða ekki geta tekið þátt í könnunum ferðast minna en almennt gerist. Eins er líklegt að börn og ungmenni undir 18 ára aldri ferðist heldur minna um landið en fullorðin fólk þó fyrri kannanir bendi til að þar muni litlu.

2.0 Erlendir ferðamenn á Íslandi 2004-2018

2.1 Ferðamenn með flugi og ferju, gistinætur þeirra og samsetning

Erlendum gestum til Íslands með flugi fjölgaði verulega á árunum 2004-2007. Fjöldinn stóð síðan nokkurn veginn í stað 2008-2010 en á árabílinu 2011-2017 varð afar mikil fjölgun (20-40% á ári). Á síðasta ári (2018) hægði mikið á og var aukningin 5,5% miðað við opniberar tölur. Niðurstaðan er sú að erlendum gestum til Íslands með flugi og ferju 2004-2018 fjölgaði úr 362 þúsund í 2,35 milljónir, eða 6,5 falt.

Mynd 2.1 Fjöldi erlendra brottfara frá Íslandi 2004-2018 ferðamenn með flugi og ferju og vinnandi fólk



Ástæður fyrir stöðnuninni 2008-2010 voru einkum þær að í kjölfar bankahrunsins á Íslandi fækkaði verulega fólki sem kom til Íslands til að vinna og einnig þeim sem komu í viðskiptaerindum. Jafnframt varð nokkur fækkun á ráðstefnugestum. Hina miklu aukningu 2011-2017 má líklega einkum þakka mikilli umfjöllum um Ísland í öllum helstu fréttamiðlum heimsins í kjölfar eldgossins í Eyjafjallajökli árið 2010, mikilli aukningu á sætaframboði í millilandaflugi og meiri fagmennsku í markaðssetningu Íslands sem áfangastaðar, svo sem markaðsátakið *Inspired by Iceland* undir forystu Íslandsstofu er dæmi um. Tengt því er átakið *Ísland allt árið*. Fremur lítil fjölgun árið 2018 skrifast líklega nokkra þætti. Verðlag á Íslandi er á ný komið að þölmörkum ferðamanna, gjaldþrot Air Berlin á árinu 2017, gengislækkun breska pundsins og afleiðingar Brexit á ferðir íbúa þar, blikur á lofti í efnahag Þýskalands o.fl. hefur haft áhrif. Þá settu erfiðleikar í rekstri Wow air mark á umræðuna á síðari hluta ársins.

Ánægjulegt er að frá 2011 hefur ferðamönnum utan sumars fjölgað mun meira en sumargestum í júní, júlí og ágúst, sem leggur grunn að bættri nýtingu fjárfestinga í greininni. Þannig voru ferðamenn (með flugi og ferju) utan sumartíma 2018 um 64,5% gesta til landsins en sumargestir 35,5%. Þá hefur erlendu vinnuafli nú fjölgað verulega á ný síðust árin, einkum vegna uppgangs í ferðaþjónustu og byggingariðnaði.

Gistinætur erlendra ferðamanna hér á landi voru allt fram til 2011 um helmingi fleiri að sumri en utan þess. Frá þeim tíma hefur verulega dregið sama og árið 2018 voru erlendar gistinætur á Íslandi umtalsvert færri yfir sumarmánuðina þrjá en hina níu mánuði ársins. Ástæðan er mikið örari fjölgun vetrargesta en sumargesta. Einnig hefur meðaldvöl sumargesta verið að styttest og var t.d. um 8,0 nætur að jafnaði sumarið 2018 samkvæmt könnunum RRF en um 5,7 nætur utan sumars (að jafnaði 6,5 nætur á ferðamann árið 2018). Þannig má áætla að árið 2018 hafi gistinætur erlendra ferðamanna á Íslandi alls verið um 14,2 milljónir talsins; þar af um 6,2 milljónir yfir sumarmánuðina þrjá (44%) en 8,0 milljónir hina níu mánuði ársins (56%). eru þá öll form gistingar meðtalin; á hótélum, gistiheimilum, farfluglaheimilum, á tjaldsvæðum, hjá vinum, í húsbílum, Airbnb, 'camper' bílum sem nú ryðja sér til rúms, tjaldi á víðavangi o.s.frv.³

Af gestum frá einstökum markaðssvæðum sem koma til landsins með flugi og ferju voru Norðurlandabúar lengi vel fjölmennastir á ársgrundvelli. Einkum var svo að vetrarlagi, þar til veturinn 2012-2013 þegar gestir frá Bretlandseyjum urðu heldur fleiri og hafði þá fjölgað tvöfalt frá vetrinum 2010-2011. Veturinn 2013-2014 juku Bretar þá forystu sína verulega og enn frekar veturinn 2014-2015. Mikil aukning á gestum frá Norður-Ameríku frá 2016 til 2018 hefur hins vegar skilað þeim á örugglega toppinn meðal gesta utan sumars. Þá hefur gestum utan helstu hefðbundnu markassvæða okkar einnig fjölgað mjög mikið og urðu fleiri en Bretar utan sumars 2017 og juku það forskot verulega árið 2018.

Bretar koma fremur lítið til Íslands að sumarlagi. Að sumri voru ferðamenn frá Norðurlöndum og Mið-Evrópu (Þýskalandi, Póllandi, Sviss og Austurríki) lengi vel fjölmennastir. Frá sumrinu 2013 blönduðu ferðamenn frá N-Ameríku og frá löndum utan helsti markaðssvæða sér í toppbaráttuna. Sumarið 2015 voru gestir frá N-Ameríku áberandi fjölmennastir frá einstökum markaðssvæðum og juku það forskot mikið sumarið 2016 og enn frekar árin 2017 og 2018. Gestir í hópnum „aðrir“ náðu þar öðru sætinu af Mið-Evrópubúum sumarið 2017 og héldu því 2018. Ferðamenn frá Suður-Evrópu (mest Frakkland, þá Spánn og síðan Ítalía) og Mið-Evrópu koma nú voru talsvert færri til Íslands að sumarlagi 2018 en utan þess. Sjá nánar á myndum 2.2 og 2.3.⁴

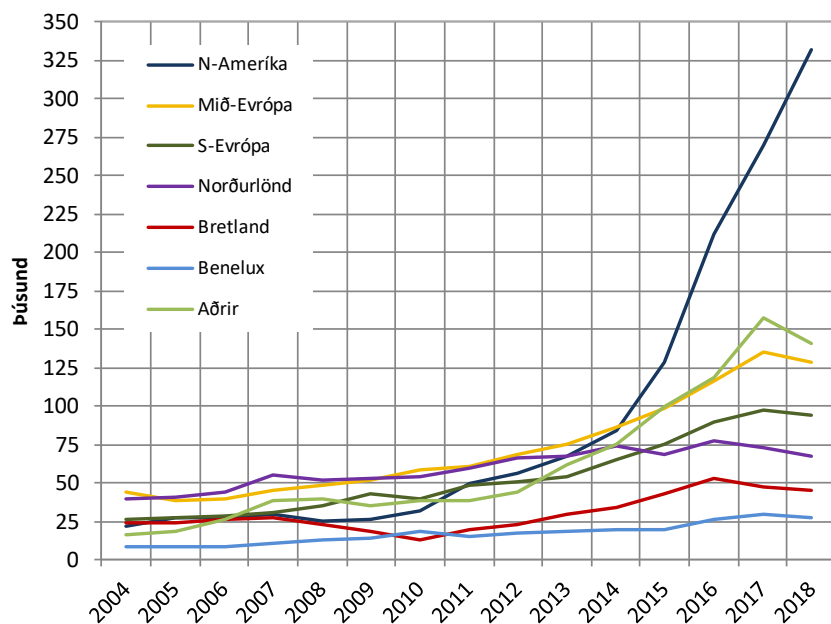
Í hópnum „aðrir“ eru t.d. allir ferðamenn frá Asíu, þar með talinn mjög vaxandi fjöldi Kínverja en einnig Japanir, íbúar Suður-Kóreu, Singapore, Hong Kong, Taívan, Indlands og Ísrael. Má gera ráð fyrir að Asíubúar séu tæplega helmingur þeirra sem hér eru í floknum „aðrir“, þ.e. rúmlega 200 þúsund gestir árið 2018. Auk þess falla í flokkinn „aðrir“ íbúar Ástralíu, fjölmargra landa í

³ Í þessari greinargerð gert ráð fyrir að 5% erlendra brottfara frá til Íslandi árið 2016, 10% árið 2017 og 7% árið 2018 hafi verið vegna sjálfteygifarbega (þurfa að skipta um flugvél eða fara út af vellinum og til baka samdægurs) og erlendra verkamanna sem ekki eru ferðamenn á Íslandi í þeim skilningi. Því er hér miðað við 95% af heildinni, eða 1.706 þúsund ferðamenn (brottfarir) árið 2016 og 90% af heildinni, eða 2.004 þúsund árið 2017 og 93% af heildinni árið 2018, eða 2.183 þúsund ferðamenn. Við ákvörðun á þessu hlutfalli er byggt á niðurstöðum kannana ISAVIA meðal farþega í Leifsstöð árin 2017 og 2018.

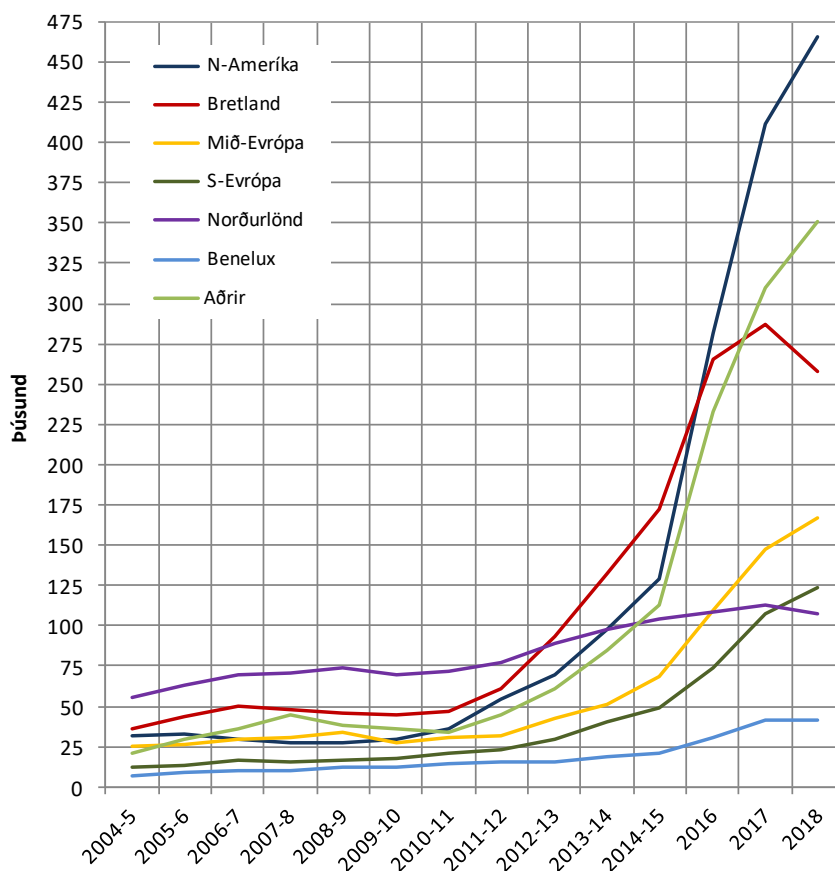
⁴ Í grafinu sem sýnir þróunina utan sumars eiga tölurnar við tímabilin frá september fyrra árs til maí næsta árs (utan sumars), nema árin 2016, 2017 og 2018 þar sem miðað er við mánuði utan sumars það ár (janúar-maí og september-desember).

austurhluta Evrópu og Eystrasaltsríkjanna. Einnig öll lönd Afríku, Mið- og Suður-Ameríku, en gestum þaðan fjölga hægar.

Myndi 2.2 Fjöldi erlendra ferðamanna eftir svæðum sumur 2004-2018



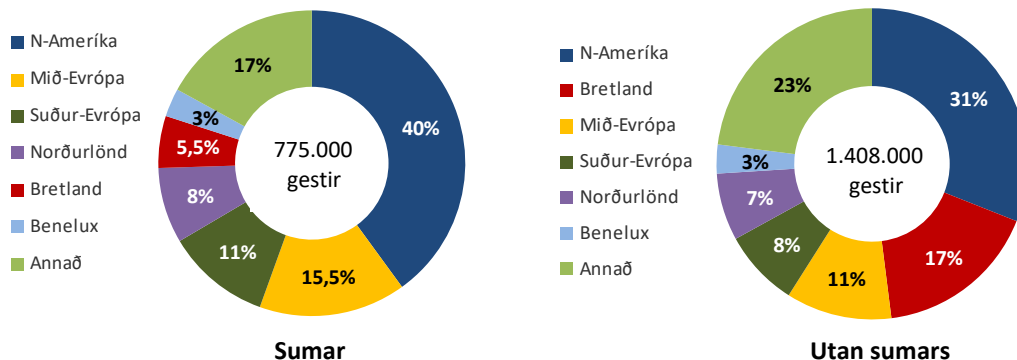
Myndi 2.3 Fjöldi erlendra ferðamanna eftir svæðum utan sumars 2004-2018



Sumarið 2018 voru um 40% erlendra ferðamanna sem komu til Íslands með flugi eða ferju frá Norður-Ameríku, 17% utan áður hefðbundinna markaðssvæða, 15,5% frá Mið-Evrópu, 11% frá Suður-Evrópu, 8% frá Norðurlöndunum, 5,5% frá Bretlandi og 3% frá Benelux löndunum.

Utan sumars 2018 var samsetning gesta töluvert önnur. Þá voru 31% gesta frá Norður-Ameríku, 23% utan helstu markaðssvæða, 17% frá Bretlandi, 11% frá Mið-Evrópu, 8% frá Suður-Evrópu, 7% Norðurlandabúar en 3% frá Benelux löndunum.

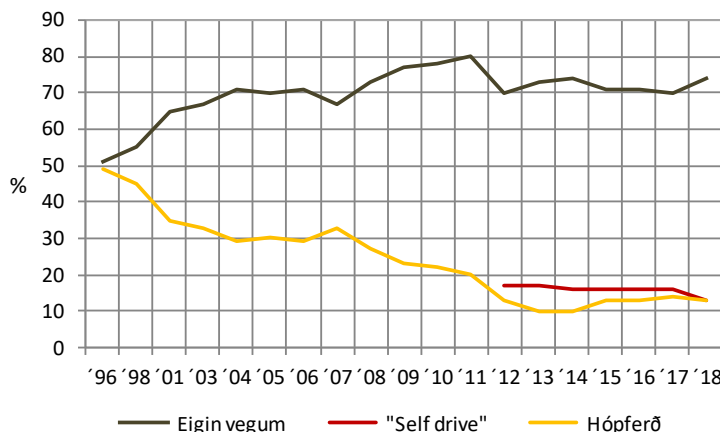
Myndir 2.4-2.5 Skipting erlendra gesta á Íslandi 2018 - eftir markaðssvæðum



2.2 Ferðamáti og farartæki

Ferðamáti erlendra ferðamanna hefur breyst mjög frá því að reglubundnar kannanir hófust hjá RRF sumarið 1996. Þá skiptust ferðamenn nánast í tvo jafn stóra hópa; annar var í skipulagðri hópferð en hinn í ferð á eigin vegum. Þetta breyttist hratt á næstu árum þannig að sumarið 2003 voru 67% á eigin vegum, tveir af hverjum þremur, en 33% í hópferð. Sumarið 2011 var síðan staðan sú að um 80% voru á eigin vegum en 20% í skipulagðri hópferð. Síðustu árin hafa svo kallaðar 'self drive' ferðir vaxið umtalsvert, þar sem ferðin er að hluta skipulögð, gisting bókuð fyrirfram og auk þess oft bókaður bílaleigubíll en ferðamennirnir keyra sjálfir. Frá sumrinu 2012 hefur RRF spurt um tíðni slíkra ferða. Sumarið 2018 voru 74% svarenda á eigin vegum, 13% í 'self drive' ferð og 13% í skipulagðri hópferð. Er það áþekkt niðurstaða og sumrin 2015-2017.

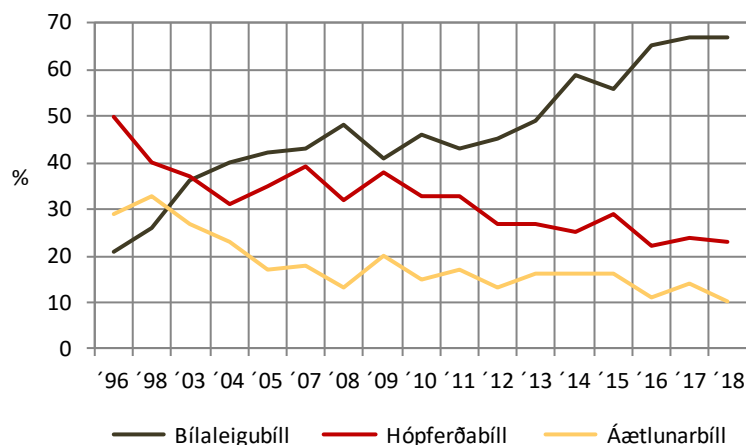
Mynd 2.6 Ferðamáti erlenda sumargesta á Íslandi 1996-2018



Utan sumars 2018 var þessu skipting nánast því sú sama; 73% ferðamanna voru þá á ferð á eigin vegum, 13% í 'self drive' ferð og 14% í hópferð.

Aukið sjálfstæði erlendra ferðamanna helst í hendur við aukningu í notkun þeirra á bílaleigubílum en minni notkun á hópferðabílum og áætlunarbílum. Sumarið 1996 nýttu 50% erlendra ferðamanna sér hópferðabíl, 20% áætlunarbíl en 21% bílaleigubíl. Sumarið 2003 notuðu svipað margir hópferðabíl og bílaleigubíl (36-37%) en færri áætlunarbíl (27%). Sumarið 2018 notuðu hins vegar 67% gestanna bílaleigubíl, 22% hópferðabíl og 10% áætlunarbíl. Auk þess eru ferðamenn nokkuð á eigin bílum (Norræna), á bílum vina/ættingja á Íslandi eða nota hjól.

Mynd 2.7 Helstu farartæki erlendra sumargesta á Íslandi 1996-2018

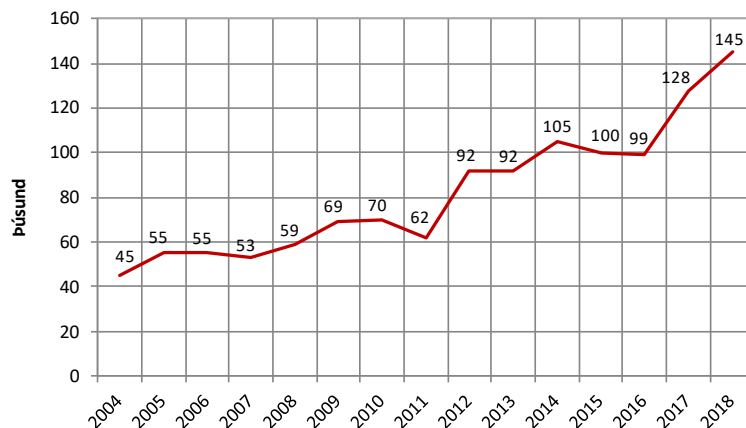


Um 66% ferðamanna á jaðarmánuðunum apríl, maí og september 2018 notuðu bílaleigubíl, svipað og helstu sumarmánuðina, um 56% gesta í mars og október en 46% ferðamanna í janúar, febrúar, nóvember og desember. Ef allt árið 2018 er skoðað þá nýttu um 60% bílaleigubíla. Mun fleiri notuðu eitthvað hópferðabíla að vetri en sumri 2018, t.d. um 46% gesta yfir helstu vetrarmánuðina fjóra en að jafnaði um 27% á jaðarmánuðunum.

2.3 Ferðamenn með skemmtiferðaskipum

Ferðamönnum sem koma með skemmtiferðaskipum til Íslands hefur einnig fjölgað mikið á umliðnum árum. Þannig komu 45 þúsund erlendir skemmtiferðaskipagestir til Íslands árið 2004 (70 skipakomur) en minnst 145 þúsund árið 2018 (152 skipakomur) sem er 3,2 földun (220%).

Mynd 2.8 Fjöldi farþega með skemmtiferðaskipum til Íslands 2004-2018



Þessir ferðamenn dreifast einkum á mánuðina júní til september en koma einnig lítillega í maí. Þeir gista nær eingöngu um borð í skipunum en fara hins vegar mikið í ýmiss konar skoðunarferðir út frá viðkomustöðum skipanna og/eða skoða sig um á viðkomandi þéttbýlisstað. Ferðamenn með skemmtiferðaskipum árið 2018 voru að vanda flestir frá Þýskalandi (30%), Bandaríkjunum (22%) og Bretlandi (16%). Árið 2018 komu ferðamenn frá Ástralíu (5%) og Kanada (4%) í næstu sætum.⁵

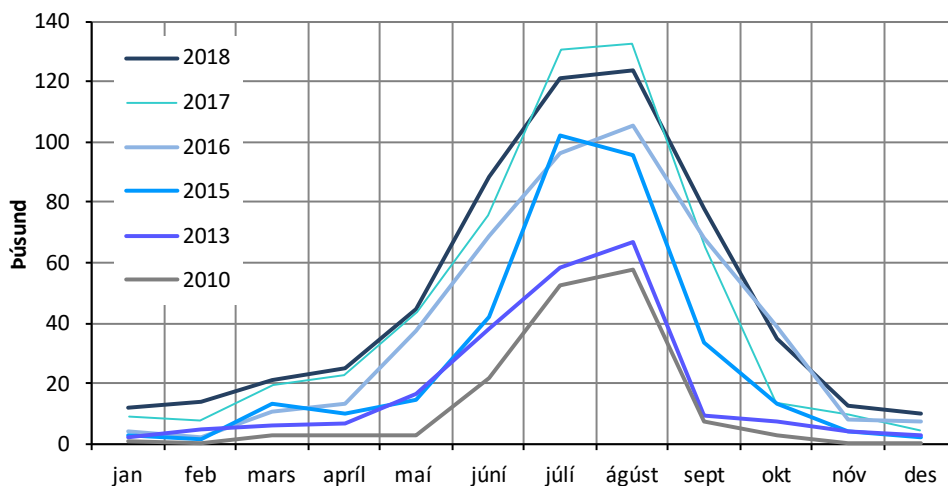
⁵ Heimild: www.faxafloahafnir.is/en/cruise-statistics

3.0 Erlendir ferðamenn í Eyjafirði 2010-2018

Samkvæmt *Dear Visitors* könnun RRF má áætla að 151 þúsund erlendir ferðamenn hafi farið um Eyjafjörð árið 2010, 223 þúsund árið 2013, 334 þúsund árið 2016, 459 þúsund árið 2016, 533 þúsund árið 2017 og 585 þúsund árið 2018 (sbr. mynd 3,1).⁶ Samkvæmt því fjölgaði þeim 3,9 falt frá 2010 til 2018 og um 10% frá 2017 til 2018. Þetta þýðir einnig að 27% erlendra ferðamanna til Íslands með flugi eða ferju árið 2018 komu í Eyjafjörð en 31% þeirra árið 2010. Miðað við það því hefur hlutur Eyjafjarðar af gestum til Íslands dregist saman um 13% á tímabilinu.

Sumarmánuðina þrjá er áætlað að erlendum gestum sem komu í Eyjafjörð hafi fjölgað úr 132 þúsund árið 2010 í 334 þúsund árið 2018, eða 2,5 falt (153%). Hins vegar fjölgaði erlendum gestum í Eyjafirði utan sumartíma mikið meira á sama árabili, úr 19 þúsund í um 251 þúsund, eða 13 falt. Þessar niðurstöður sýna ótvírætt að ferðamannatíminn í Eyjafirði hefur lengst verulega á síðustu árum og að nú koma ferðamenn þangað í verulegu mæli átta mánuði ársins, nokkuð í janúar, febrúar og nóvember en síst í desember.

Mynd 3.1 Áætlaður fjöldi erlendra ferðamanna sem fóru um Eyjafjörð eftir mánuðum 2010, 2013 og 2015-2018



2018	12,1	14,0	20,9	24,7	44,4	88,8	121,0	124,0	77,7	35,0	12,6	9,8
2017	8,7	7,3	19,3	22,9	43,4	75,4	131,0	132,5	65,0	13,5	9,9	4,3
2016	3,7	1,8	10,3	12,9	37,3	69,0	96,3	105,2	68,3	39,0	8,0	7,4
2015	2,9	1,2	13,4	9,7	14,5	42,2	102,1	95,5	33,2	13,3	4,3	1,9
2013	2,3	4,7	6,3	6,7	16,3	38,1	58,6	67,1	9,0	7,0	4,0	2,9
2010	1,0	0,2	2,4	2,5	2,7	21,8	52,6	57,4	7,6	2,5	0,2	0,2

⁶ Hér eru um 3 þúsund breskir farþegar með ferðaskrifstofunni Super Break meðtaldir. Þeir komu með beinu flugi til Akureyrar í janúar, febrúar og desember 2018. Dvöldu nær eingöngu á Akureyri í 3,5 nætur að jafnaði (3 eða 4 nætur) eða alls um 10 þúsund nætur.

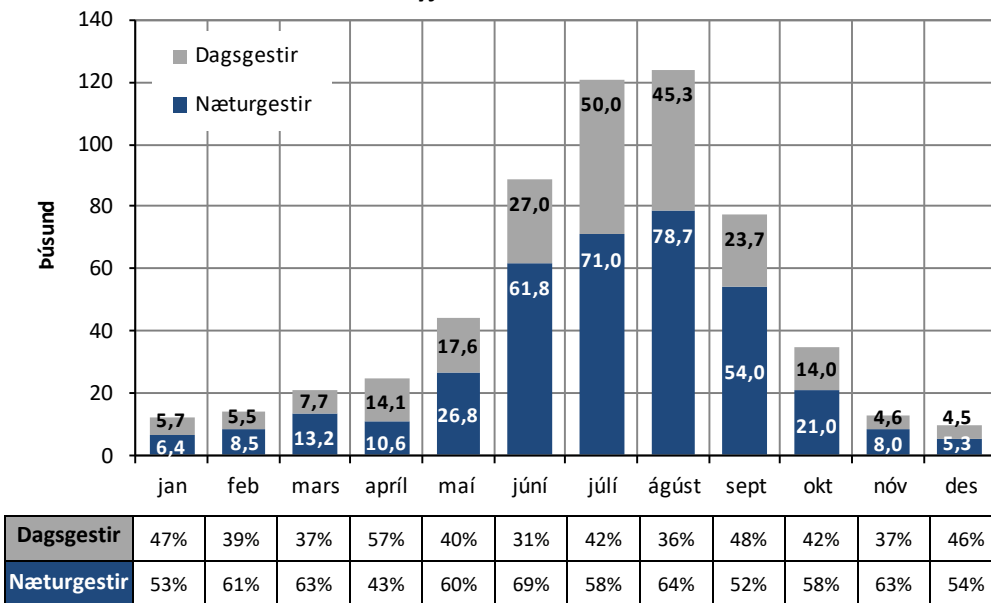
Farþegar með skemmtiferðaskipum til Akureyrar eru hins vegar ekki með hér en þeir voru um 128 þúsund 2018. (www.port.is/index.php?pid=65&w=st). Að þeim meðtöldum má áætla erlenda gesti í Eyjafirði um 713 þúsund í fyrra. Þá komu 5-6 þúsund gestir með skemmtiferðaskipum til Sigufjarðar árið 2018 og áþekkur fjöldi til Grímseyjar. Langlestir þeirra komu einnig með skipunum til Akureyrar.



Sigló Hótel.

Á mynd 3.2 má sjá áætlaðan fjölda og skiptingu erlendra dagsgesta og næturgesta í Eyjafirði eftir mánuðum 2018 (skv. *Dear Visitors* könnun RRF). Þegar allt árið er skoðað er áætlað að af 585 þúsund erlendum gestum þar hafi 365 þúsund gisti (62%) en 220 þúsund verið dagsgestir (38%). 63% sumargesta í Eyjafirði 2018 gistu og 61% þeirra sem komu utan sumars.

Mynd 3.2 Áætlaður fjöldi og hlutfall erlendra næturgesta og dagsgesta í Eyjafirði eftir mánuðum 2018

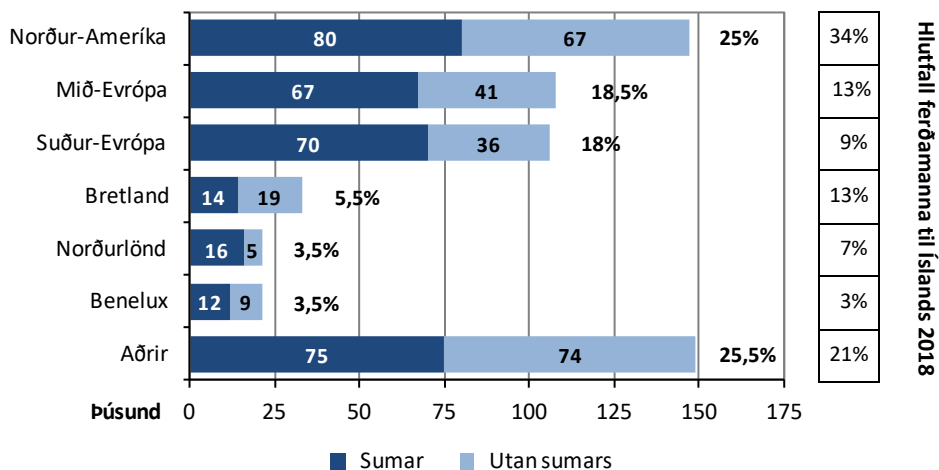


Þeir 365 þúsund erlendu gestir sem gistu í Eyjafirði árið 2018 dvöldu þar að jafnaði í 1,6 nætur en næturgestir árið 2017 í 1,65 nætur, í 1,75 nætur árið 2016, 2,0 nætur árið 2015, árið 2013 í 2,3 nætur og árið 2010 í 1,8 nætur. Þannig eru erlendar gistinætur í Eyjafirði áætlaðar 587 þúsund árið 2018, eða um 4,1% af erlendum gistinóttum á Íslandi það ár, 495 þúsund árið 2017, 493 þúsund árið 2016, 397 þúsund árið 2015, 286 þúsund árið 2013 og 166 þúsund árið 2010.⁷

⁷. Hér eru gistinætur erlendra ferðamanna á hálendi Eyjafjarðar meðtaldar og áætlaðir um fjögur þúsund. Helsti gististaðurinn þar er Laugafell og þar hafa skráðar gistinætur síðust árin verið nálægt tvö þúsund. Auk þess gista ferðamenn nokkuð á hálendi Eyjafjarðar í húsbílum eða tjöldum á víðavangi eða í gönguskálum. Þá eru um 10 þúsund gistinætur fapæga með Super Break að vetrarlagi inni meðtaldar hér.

Árið 2018 er áætlað að af 585 þúsund erlendum gestum í Eyjafirði sem komu til landsins með flugi eða ferju hafi 149 þúsund verið búsettir utan áður hefðbundinna markaðssvæða (25,5%), tæplega helmingur frá Asíu, 147 þúsund í Norður-Ameríku (25%), 108 þúsund í Mið-Evrópu (18,5%), 106 þúsund í Suður-Evrópu (18%), 33 þúsund á Bretlandi (5,5%), 21 þúsund á Norðurlöndum (3,5%) og jafn margir í Benelux löndunum (3,5%).

Mynd 3.3 Áætlaður fjöldi og hlutfall erlendra ferðamanna í Eyjafirði eftir markaðssvæðum árið 2018



Þessi skipting er verulega frábrugðin samsetningu erlendra ferðamanna á Íslandi eftir markaðssvæðum árið 2018 sem sjá má í dálkinum hægra megin við grafið hér að ofan. Þannig er ljóst að erlendir gestir frá Mið-Evrópu, Suður-Evrópu og frá löndum áður utan okkar helstu markaðssvæða skila sér betur í Eyjafjörð en hlutfall þeirra af erlendum gestum til Íslands gæti gefið vísbindingar um. Hins vegar eru ferðamenn frá Bretlandseyjum ólíklegastir til að leggja þangað leið sína og síðan ferðamenn frá Norðurlöndum.

4.0 Erlendir ferðamenn í Fjallabyggð 2004-2018

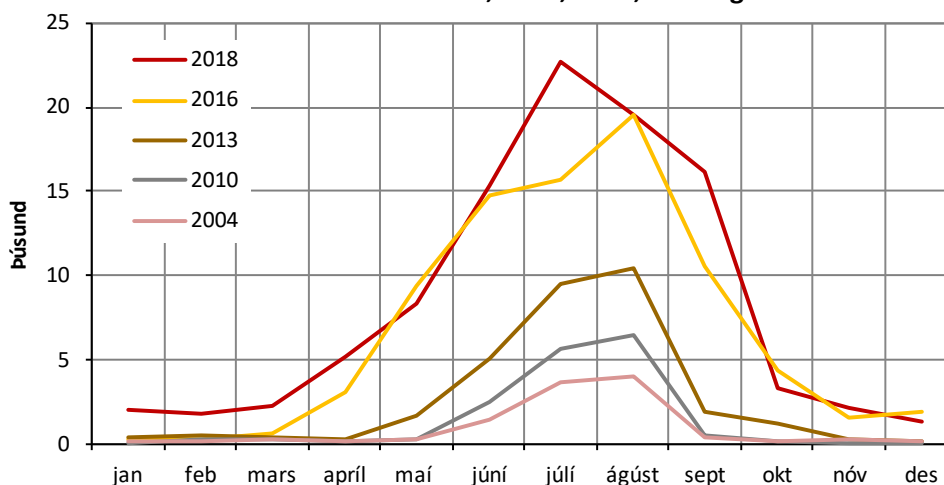
4.1 Siglufjörður

Samkvæmt *Dear Visitors* könnun RRF má áætla að 100 þúsund erlendir ferðamenn hafi haft viðkomu á Siglufirði árið 2018, 82 þúsund árið 2016, 32 þúsund árið 2013, 16 þúsund árið 2010 og 10,5 þúsund árið 2004 (sbr. mynd 4.1). Samkvæmt því fjölgaði þeim 9,5 falt frá 2004 til 2018, 6,3 falt frá 2010 til 2018, 3,4 falt frá 2013 til 2018 og um 22% frá 2016 til 2018.

Þetta þýðir að 4,6% erlendra ferðamanna til Íslands með flugi eða ferju árið 2018 höfðu einhverja viðdvöl á Siglufirði (7,5% sumargesta og 3% gesta utan sumars), 3,9% ferðamanna til Íslands árið 2013 en 2,8% árið 2004. Samkvæmt því hefur Siglufjörður aukið hlutdeild sína í ferðamönnum til Íslands um 71% frá árinu 2004 og um 18% frá árinu 2013.

Sumarmánuðina þrjá er áætlað að erlendum ferðamönnum á Siglufirði hafi fjölgað úr 9 þúsund árið 2004 í 58 þúsund árið 2018, eða 6,4 falt. Hins vegar fjölgaði erlendum vetrarferðamönnum þangað 28 falt á sama tímabili, úr 1,5 þúsund í 42 þúsund.

Mynd 4.1 Áætlaður fjöldi erlendra ferðamanna á Siglufirði eftir mánuðum 2018, 2016, 2013, 2010 og 2004⁸



2018	2,0	1,8	2,2	5,2	8,3	15,3	22,7	19,5	16,2	3,3	2,1	1,3
2016	0,2	0,3	0,5	3,0	9,4	14,7	15,7	19,6	10,5	4,3	1,5	1,9
2013	0,4	0,5	0,4	0,3	1,6	5,1	9,5	10,4	1,9	1,2	0,2	0,1
2010	0,0	0,2	0,2	0,1	0,2	2,5	5,6	6,4	0,5	0,1	0,0	0,0
2004	0,1	0,1	0,2	0,1	0,2	1,4	3,6	4,0	0,4	0,1	0,2	0,1

⁸ Taka ber öllum tölum um áætlaðan fjölda ferðamanna í þessari samantekt með fyrirvara. Einkum áætlunum eftir mánuðum utan sumartíma því þar eru oft fremur fá svör á bak við niðurstöðurnar. Auk þess er hér byggt á könnunum þar sem fráviksmörk geta verið umtalsverð, sbr. töflu 1.2. Niðurstöðurnar eiga þó að gefa góða vísbendingu um þróunina og stöðu mála þegar á heildina er litið.



Brugðið á leik í Síldarminjasafninu á Siglufirði.

Þessar niðurstöður þýða jafnframt að 17% þeirra erlendu ferðamanna sem lögðu leið sína í Eyjafjörð árið 2018 komu á Siglufjörð. Það hlutfall var hins vegar hins aðeins um 10,5% árið 2010. Þannig hefur Siglufirði tekist að ná í mun stærra hlutfall erlendra ferðamanna á svæðinu til sín en áður var. Þar skipta Héðinsfjarðargöng og síðan mikil uppbygging í ferðaþjónustu mestu máli, með Sigló Hótel í fararbroddi.

Árið 2004 komu um 86% erlendra gesta á Siglufirði þangað að sumarlagi (júní, júlí og ágúst) en 14% hina níu mánuði ársins. Árið 2018 var hlutfall sumargesta hins vegar komið niður í 58% en vetrargesta upp í 42%.

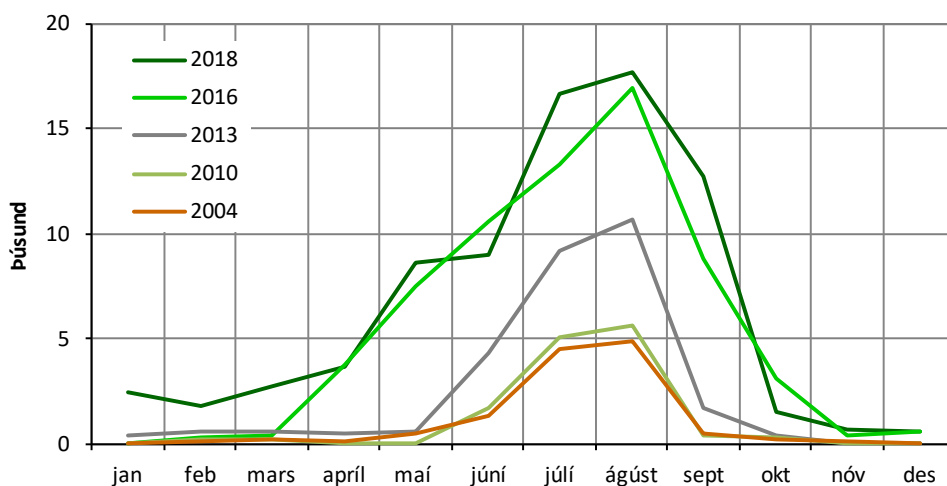
4.2 Ólafsfjörður

Samkvæmt *Dear Visitors* könnun RRF má áætla að 78 þúsund erlendir ferðamenn hafi haft viðkomu á Ólafsfirði árið 2018, 66 þúsund árið 2016, 29 þúsund árið 2013, 14 þúsund árið 2010 og 12 þúsund árið 2004 (sbr. mynd 4.2). Samkvæmt því fjölgaði þeim 6,3 falt frá 2004 til 2018, 5,3 falt frá 2010 til 2018, 2,7 falt frá 2013 til 2018 og um 18% frá 2016 til 2018.

Þetta þýðir að 3,6% erlendra ferðamanna til Íslands með flugi eða ferju árið 2018 höfðu einhverja viðdvöl á Ólafsfirði (5,6% sumargesta og 2,5% gesta utan sumars), 3,6% ferðamanna til Íslands árið 2013 (sama hlutfall) en 3,2% árið 2004. Samkvæmt því hefur Ólafsfjörður haldið hlutdeild sinni í ferðamönnum til Íslands frá árinu 2004.

Sumarmánuðina þrjá er áætlað að erlendum ferðamönnum á Ólafsfirði hafi fjölgað úr tæplega 11 þúsund árið 2004 í 43 þúsund árið 2018, eða fjórfalt. Hins vegar fjölgaði erlendum vetrarferðamönnum þangað 20 falt á sama tímabili, úr 1,7 þúsund í 35 þúsund.

Mynd 4.2 Áætlaður fjöldi erlendra ferðamanna á Ólafsfirði eftir mánuðum 2018, 2016, 2013, 2010 og 2004



2018	2,4	1,8	2,7	3,7	8,6	9,0	16,7	17,7	12,7	1,5	0,7	0,6
2016	0,3	0,3	0,4	3,8	7,5	10,6	13,3	16,9	8,8	3,1	0,4	0,6
2013	0,4	0,6	0,6	0,5	0,6	4,3	9,2	10,7	1,7	0,4	0,0	0,0
2010	0,0	0,2	0,2	0,0	0,0	1,7	5,1	5,6	0,4	0,3	0,0	0,0
2004	0,0	0,1	0,2	0,1	0,5	1,3	4,5	4,9	0,5	0,2	0,1	0,0

Þessar niðurstöður þýða jafnframt að 13% þeirra erlendu ferðamanna sem lögðu leið sína í Eyjafjörð árið 2018 komu á Ólafsfjörð. Það hlutfall var hins vegar hins aðeins um 9% árið 2010.

Árið 2004 komu um 86% erlendra gesta á Ólafsfirði þangað að sumarlagi (júní, júlí og ágúst) en 14% hina níu mánuði ársins. Árið 2018 var hlutfall sumargesta hins vegar komið niður í 56% en vetrargesta upp í 44%.

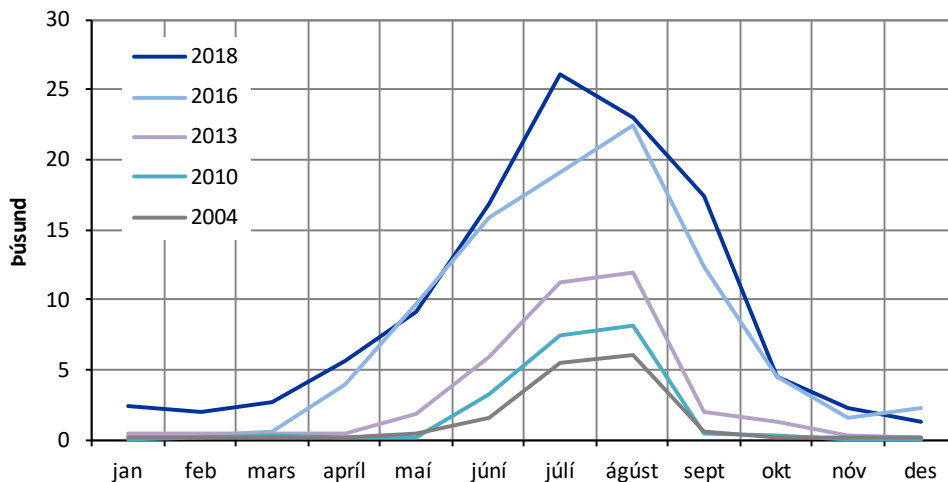
4.3 Fjallabyggð

Samkvæmt *Dear Visitors* könnun RRF má áætla að 113 þúsund erlendir ferðamenn hafi komið í Fjallabyggð árið 2018, þ.e. til Siglufjarðar eða Ólafsfjarðar, 93 þúsund árið 2016, 36 þúsund árið 2013, 21 þúsund árið 2010 og 15 þúsund árið 2004 (sbr. mynd 4.3). Samkvæmt því fjölgaði þeim 7,4 falt frá 2004 til 2018, 5,5 falt frá 2010 til 2018, 3,1 falt frá 2013 til 2018 og um 22% frá 2016 til 2018.

Þetta þýðir að 5,2% erlendra ferðamanna á Íslandi með flugi eða ferju árið 2018 höfðu einhverja viðdvöl í Fjallabyggð (8,7% sumargesta og 3,5% gesta utan sumars), 4,5% ferðamanna til Íslands árið 2013 en 4,1% árið 2004. Samkvæmt því hefur Fjallabyggð aukið hlutdeild sína í ferðamönnum til Íslands um 27% frá árinu 2004 og um 17% frá árinu 2013.

Sumarmánuðina þrjá er áætlað að erlendum ferðamönnum sem komu í Fjallabyggð hafi fjölgað úr 13 þúsund árið 2004 í 66 þúsund árið 2018, eða fimmfalt. Hins vegar fjölgaði erlendum vetrarferðamönnum þangað 22 falt á sama tímabili, úr 2,1 þúsund í 47 þúsund.

Mynd 4.3 Áætlaður fjöldi erlendra ferðamanna í Fjallabyggð eftir mánuðum 2018, 2016, 2013, 2010 og 2004



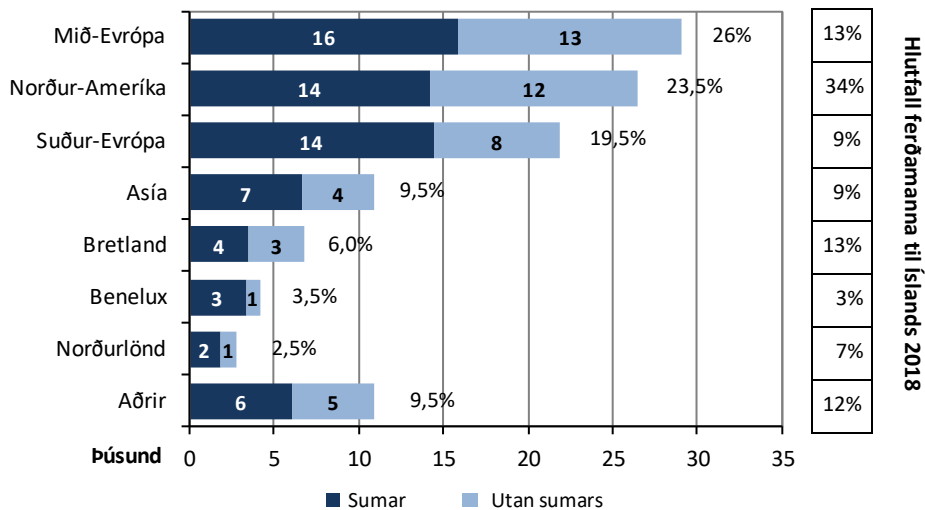
2018	2,4	2,0	2,7	5,6	9,1	16,8	26,1	23,0	17,4	4,5	2,2	1,3
2016	0,3	0,3	0,6	4,0	9,7	15,9	19,1	22,5	12,3	4,5	1,5	2,2
2013	0,4	0,5	0,5	0,5	1,8	5,9	11,2	11,9	2,0	1,3	0,3	0,1
2010	0,0	0,2	0,3	0,1	0,2	3,2	7,5	8,2	0,5	0,3	0,0	0,0
2004	0,1	0,1	0,2	0,1	0,5	1,6	5,5	6,0	0,6	0,2	0,2	0,1

Þessar niðurstöður þýða jafnframt að 19% þeirra erlendu ferðamanna sem lögðu leið sína í Eyjafjörð árið 2018 komu í Fjallabyggð. Það hlutfall var hins vegar hins aðeins um 13,5% árið 2010. Þannig hefur Fjallabyggð tekist að ná í mun stærra hlutfall erlendra ferðamanna á svæðinu til sín en áður var. Þar skipta Héðinsfjarðagöng og síðan mikil uppbygging í ferðapjónustu mestu máli.

Árið 2004 komu um 86% erlendra gesta í Fjallabyggð þangað að sumarlagi (júní, júlí og ágúst) en 14% hina níu mánuði ársins. Árið 2018 var hlutfall sumargesta þar hins vegar komið niður í 58% en vetrargesta upp í 42%.

Áhugavert er að skoða skiptingu erlendra ferðamanna í Fjallabyggð eftir markaðssvæðum og bera saman við skiptingu allra ferðamanna til Íslands. Árið 2018 er áætlað að af 113 þúsund erlendum gestum í Fjallabyggð hafi um 29 þúsund verið frá Mið-Evrópu (26% þeirra), 26 þúsund frá Norður-Ameríku (23,5%), 22 þúsund frá Suður-Evrópu (19,5%), 11 þúsund frá Asíu (9,5%), 7 þúsund frá Bretlandseyjum (6%) 4 þúsund frá Benelux löndunum (3,5%), 3 þúsund frá Norðurlöndunum (2,5%) en 11 þúsund utan helstu markaðssvæðanna (9,5%). Þetta sést nánar á mynd 4.4.

Mynd 4.4 Áætlaður fjöldi og hlutfall erlendra ferðamanna í Fjallabyggð eftir markaðssvæðum árið 2018



Þessi skipting er verulega frábrugðin samsetningu erlendra ferðamanna á Íslandi eftir markaðssvæðum árið 2018, sbr. dálkinn hægra megin við grafið hér að ofan. Erlendir gestir frá Mið-Evrópu og Suður-Evrópu skila sér þannig tvöfalt betur í Fjallabyggð en hlutfall þeirra af gestum til Íslands gæti bent til. Hins vegar eru ferðamenn frá Norðurlöndunum og Bretlandi hlutfallslega ólíklegastir til að leggja þangað leið sína og síðan gestir frá Norður-Ameríku. Þannig voru Bretar um 13% gesta til Íslands árið 2018 en einungis 6% af erlendum gestum í Fjallabygg. Sömuleiðis voru Norðurlandabúar um 7% af gestum til Íslands en einungis 2,5% gesta í Fjallabyggð.

Nokkur munur var á komum erlendra ferðamanna í Fjallabyggð eftir kynjum árið 2013 og komu karlar þangað talsvert meira en konur og á það sérstaklega við utan sumartíma. Þá kom fólk yfir 55 ára þangað hlutfallslega meira en þeir yngri árið 2018.

Dear Visitors könnun RRF bendir til að 75-80% þeirra erlendu ferðamanna sem lögðu leið sína í Fjallabyggð árið 2018 hafi verið á bílaleigubíl, nálægt 5% hafi verið Norrænufarþegar á eigin bíl en 15-20% á hópferðabíl (skipulögð hópferð). Aðrir ýttu sér áætlanarbíl eða bíl vina á Íslandi.

5.0 Innlendir ferðamenn í Fjallabyggð 2004-2018

Samkvæmt síma- og netkönnunum RRF, eða sem unnar voru fyrir RRF, komu 9% Íslendinga til Siglufjarðar árin 2001 og 2002 en að jafnaði 10-12% landamanna á árabílinu 2004-2010. Þá komu 10-15% landsmanna til Ólafsfjarðar árlega 2001-2010. Árið 2010 komu 10-11% landsmanna á hvorn þessara staða en 15% í Fjallabyggð (annað hvort til Siglufjarðar eða Ólafsfjarðar). Þannig má áætla að árið 2010 hafi um 30 þúsund Íslendingar lagt leið sína til Siglufjarðar, 33 þúsund til Ólafsfjarðar og um 45 þúsund í Fjallabyggð, svipað margir og 2004.

Samkvæmt könnun MMR fyrir Ferðamálastofu komu 18% Íslendinga til Siglufjarðar árið 2011 eða nálægt 55 þúsund manns. Það bendir til þess að aukning á komum Íslendinga til Siglufjarðar hafi verið um 80% frá 2010 til 2011. Auk þess er líklegt að fleiri landsmenn fari þangað oftari en einu sinni á ári með tilkomu Héðinsfjarðarganga og fjöldi heimsóknna hafi því aukist hlutfallslega enn meira en fjöldi einstaklinga sem þangað koma, en slíkt er ekki til skoðunar hér. Þá er alltaf einhver hluti af þeim sem kemur til Ólafsfjarðar sem ekki fer til Siglufjarðar.

Lauslega er því áætlað að 20-21% landsmanna hafi komið í Fjallabyggð árið 2011. Miðað við það má áætla að 62-64 þúsund Íslendingar hafi komið í Fjallabyggð árið 2013 í talsvert fleiri heimsóknnum. Niðurstaðan í könnun Félagsvísindastofnunar HÍ fyrir RRF í febrúar 2015 var sú að um 24% landsmanna heimsóttu Siglufjörð árið 2014 sem er býsna hátt hlutfall. Hér verður því varlega áætlað að 22% landsmanna hafi lagt leið sína í Fjallabyggð árin 2016 og 2018 eða 70-72 þúsund hvort ár⁹



Frá Ólafsfirði.

⁹. Æskilegt er að afla nýrra upplýsinga um komur Íslendinga í Fjallabyggð, bæði til Siglufjarðar og Ólafsfjarðar, til að áætla fjölda þeirra með meiri nákvæmni. Jafnframt að afla upplýsinga um hve margir koma þangað oftari en einu sinni á ári og í hve mörg skipti.

6.0 Allir ferðamenn í Fjallabyggð 2004-2018

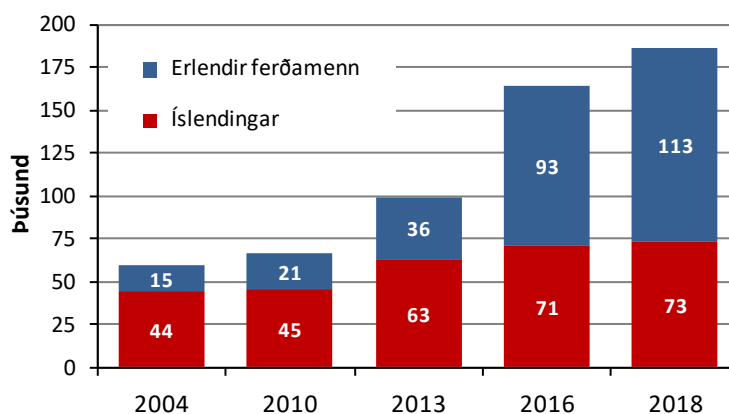


Þrír í þungum þönkum.

Hér er áætlað að 186 þúsund ferðamenn, erlendir sem innlendir, hafi komið í Fjallabyggð árið 2018, 164 þúsund árið 2016, 99 þúsund árið 2013, 66 þúsund árið 2010 og 59 þúsund árið 2004 (sjá mynd 6.1). Samkvæmt því fjölgaði þeim 3,2 falt frá 2004 til 2018, 2,8 falt frá 2010 til 2018, um 88% frá 2013 til 2018 og um 13% frá 2016 til 2018.

Þá er áætlað að Íslendingar hafi verið 75% gesta í Fjallabyggð árið 2004 en erlendir ferðamenn 25%. Árið 2018 er hlutfallið hins vegar áætlað 39% á móti 61% erlendum gestum í vil.¹⁰ Er þetta gríðarleg og jákvæð breyting á fremur stuttum tíma.

Mynd 6.1 Áætlaður fjöldi og hlutfall erlendra og innlendra ferðamanna í Fjallabyggð 2004, 2010, 2013, 2016 og 2018



Erlendir ferðamenn	25%	32%	36%	57%	61%
Íslendingar	75%	68%	64%	43%	39%

¹⁰. Hér er miðað við fjölda einstaklinga en ekki allar heimsóknir þeirra. Talsvert margir Íslendingar heimsækja Fjallabyggð oftár en einu sinni á ári þannig að heimsóknafjöldi þeirra þangað er nokkuð hærri en gestatalan segir til um.