

Hákon Jensson

Fornleifaskráning vegna deiliskipulags á Ytri-Gunnólfsá 2 í Fjallabyggð, Ólafsfirði



Búnaðarsamband Eyjafjarðar

Rannsóknarskýrslur 2019/1



Forsíðumynd: Kvíaból



**BÚNAÐARSAMBAND
EYJAFJARÐAR**

©Hákon Jensson
Búnaðarsamband Eyjafjarðar,
Akureyri 2019/1

EFNISYFIRLIT

INNGANGUR.....	1
TILGANGUR FORNLEIFASKRÁNINGAR.....	1
AÐFERÐIR.....	3
YTRI-Á (YTRI-GUNNÓLFSÁ).....	3
FORNLEIFASKRÁ.....	5
SAMANTEKT.....	12
HEIMILDASKRÁ.....	13

1. Inngangur

Skýrslu höfundur var beðinn um að annast fornleifaskráningu á deiliskipulagi fyrir frístundabyggð á Ytri-Gunnólfsá 2 l.nr. 150896 í sveitarfélaginu Fjallabyggð.

Til stendur að að láta gera deiliskipulag fyrir 15 frístundahús innan þessa svæðis.

Vettvangsvinnan fór fram 6 júlí og var farið aftur á svæðið þann 29 september til að reyna að átta sig betur á aðstæðum.

Afmarkað skipulagssvæði sem eru að mestu gömul tún liggur austan Gunnólfsár að fjallsgirðingu að norðan, að landamerkjum við Ytri-Gunnólfsá 1 að austan og að sunnan að línu sem liggur um 90 norðan við sameiginlegt íbúðarhús jarðanna Ytri-Gunnólfsár I og II.¹

Umrætt svæði er 3,5 ha og hafa þegar verið stofnaðar tvær frístundalóðir og þá hafa eigendur einnig komið sér upp sameiginlegri snyrtistöðu á þessu svæði og tveir eigendur hafa útbúið aðstöðu fyrir tvö hjólhýsi ásamt smáhýsi.²

Guðmundur H. Gunnarsson sér um deiliskipulagsvinnuna. Fornleifastofnun Íslands gaf út skýrsluna Fornleifaskráning í Ólafsfirði sem var notuð sem heimild við skráninguna.

Skýrslu höfundur vill þakka heimildarmönnum og þá sérstaklega Óskari Finnssyni fyrir leiðsögn um svæðið og upplýsingar um fornleifar á jörðinni og Guðmundi H. Gunnarssyni fyrir heimildaröflun og upplýsingar um staðarhætti.

Verkefnisnúmer Minjastofnunar Íslands: 2010.

2. Tilgangur fornleifaskráningar

Megin markmið fornleifaskráningar er að tryggja varðveislu menningararfsins ásamt því að gera bæði sveitarfélögum og Minjastofnun kleift að móta stefnu í minjavörslu.³ Til þess að fyrirbyggja að minjar verði fyrir skemmdum við framkvæmdir þá voru sett ákvæði í lög að skráning á menningarminjum eigi sér stað áður en gengið sé frá deiliskipulagi eða aðalskipulagi. Jafnframt að sá kostnaður sem hlýst af við skráninguna skuli leggjast á þann sem ber ábyrgð á skipulagsgerðinni í samræmi við skipulagslögin.⁴

Í lögum um menningarminjar frá árinu 2012 í I. kafla, 3. grein er ítarleg upptalning á menningarminjum en samkvæmt þeim eru: „Fornminjar samkvæmt lögum þessum eru annars vegar forngrípir og hins vegar fornleifar.

Forngrípir eru lausamunir 100 ára og eldri sem menn hafa notað eða mannaverk eru á og fundist hafa í eða á jörðu eða jökli, í vatni eða sjó. Skip og bátar frá því fyrir 1950 teljast til forngrípa. Til forngrípa teljast einnig leifar af líkögum manna og hræjum dýra sem finnast í fornleifum, svo sem fornum haugum, dysjum og leiðum.

¹ Guðmundur Gunnarsson, deilskipulag, 2018.

² Guðmundur Gunnarsson, deilskipulag, 2018.

³ Heimasíða Minjastofnunar, <http://www.minjastofnun.is/minjar/skraning-fornleifa/>.

⁴ Heimasíða Minjastofnunar, <http://www.minjastofnun.is/minjar/skraning-fornleifa/>.

Fornleifar teljast hvers kyns mannvistarleifar, á landi, í jörðu, í jökli, sjó eða vatni, sem menn hafa gert eða mannaverk eru á og eru 100 ára og eldri, svo sem:

- a. búsetulandslag, skróðgarðar og kirkjugarðar, byggðaleifar, bæjarstæði og bæjarleifar ásamt tilheyrandi leifum mannvirkja og öskuhauga, húsaleifar hvers kyns, svo sem leifar kirkna, bænhúsa, klaustra, þingstaða og búða, leifar af verbúðum, naustum og verslunarstöðum og byggðaleifar í hellum og skútum,
- b. vinnustaðir þar sem aflað var fanga, svo sem leifar af seljum, verstöðvum, bólum, mógrofum, kolagrofum og rauðablæstri,
- c. tún- og akurgerði, leifar rétta, áveitumannvirki og aðrar ræktunarminjar, svo og leifar eftir veiðar til sjávar og sveita,
- d. vegir og götur, leifar af stíflum, leifar af brúm og öðrum samgöngumannvirkjum, vöð, varir, leifar hafnarmannvirkja og bátalægi, slippir, ferjustaðir, kláfar, vörður og önnur vega- og siglingamerki ásamt kennileitum þeirra,
- e. virki og skansar og leifar af öðrum varnarmannvirkjum,
- f. þingstaðir, meintir hörgar, hof og vé, brunnar, uppsprettur, álagablettir og aðrir staðir og kennileiti sem tengjast síðum, venjum, þjóðtrú eða þjóðsagnahefð,
- g. áletranir, myndir eða önnur verksummerki af manna völdum í hellum eða skútum, á klettum, klöppum eða jarðföstum steinum og minningarmörk í kirkjugörðum,
- h. haugar, dysjar og aðrir greftrunarstaðir úr heiðnum eða kristnum sið,
- i. skipsflök eða hlutar þeirra.⁵
- j. Fornminjar njóta friðunar nema annað sé ákveðið af Minjastofnun Íslands.”⁶

Varðandi verndun á fornleifum þá er því lýst nokkuð ítarlega í VI. Kafla, 21. grein að: „Fornleifum, sbr. 3. mgr. 3. gr., jafnt þeim sem eru friðlýstar sem þjóðminjar og þeim sem njóta friðunar í krafti aldurs, má enginn, hvorki landeigandi, ábúandi, framkvæmdaraðili né nokkur annar, spilla, granda eða breyta, hylja, laga, aflaga eða flytja úr stað nema með leyfi Minjastofnunar Íslands.

Eigendur og ábúendur jarða skulu hlúa að fornleifum á landareignum sínum og viðhalda umhverfi þeirra eftir því sem sanngjarnt getur talist. Minjastofnun Íslands er skylt að veita ráðgjöf og leiðbeiningar í því sambandi.”⁷

Þar sem fornleifar eru til staðar þá er ágætt að skoða svo VI. kafla, 22 grein í þjóðminjalögunum en þar er skýrt tekið fram að: „Fornleifum sem eru friðlýstar skal fylgja 100 metra friðhelgað svæði út frá ystu sýnilegu mörkum þeirra og umhverfis nema kveðið sé á um annað. Hvers konar röskun, byggingarframkvæmdir eða aðrar framkvæmdir á friðhelguðu svæði umhverfis friðlýstar fornleifar eru óheimilar án leyfis Minjastofnunar Íslands. Friðhelgað svæði umhverfis aðrar fornleifar, sem ekki eru friðlýstar en njóta friðunar, skal vera 15 metrar nema annað sé ákveðið.”⁸

Þrátt fyrir að í fornleifaskráningunni finnst engar fornleifar þá er þó mikilvægt að hafa í huga VI. kafla, grein 24 í þjóðminjalögunum að: „Finnist fornminjar sem áður voru ókunnar, t.d. undir yfirborði jarðar, sjávar, vatns eða í jökli, skal skýra Minjastofnun Íslands frá fundinum svo fljótt sem unnt er. Sama skylda hvílir á landeiganda og ábúanda er þeir fá vitneskju um fundinn.

⁵ Heimasíða Alþingis, <https://www.althingi.is/alttext/stjt/2012.080.html>.

⁶ Heimasíða Alþingis, <https://www.althingi.is/alttext/stjt/2012.080.html>.

⁷ Heimasíða Alþingis, <https://www.althingi.is/alttext/stjt/2012.080.html>.

⁸ Heimasíða Alþingis, <https://www.althingi.is/alttext/stjt/2012.080.html>.

Ef fornminjar sem áður voru ókunnar finnast við framkvæmd verks skal sá sem fyrir því stendur stöðva framkvæmd án tafar. Skal Minjastofnun Íslands láta framkvæma vettvangskönnun umsvifalaust svo skera megi úr um eðli og umfang fundarins. Stofnuninni er skylt að ákveða svo fljótt sem auðið er hvort verki megi fram halda og með hvaða skilmálum. Óheimilt er að halda framkvæmdum áfram nema með skriflegu leyfi Minjastofnunnar Íslands.”⁹

Frá árinu 2013 hefur Minjastofnun verið með staðlaða skráningu fyrir fornleifar. Tilgangurinn með því var sá að samræma gögn og hafa ákveðna kröfu um lágmarksgæði. Þar af leiðandi ættu framkvæmdaaðilar og skráningaraðilar að hafa nokkuð góðar upplýsingar um kröfur Minjastofnunnar til fornleifaskráningar.¹⁰

3. Aðferðir

Við skráningu fornleifa á staðnum var notast við skráningarstaðla Minjastofnunnar Íslands. Við undirbúningsvinnuna og úrvinnsluna var notast við ýmis konar heimildir og gögn, til dæmis loftmyndir frá Loftmyndum ehf. frá 1998 og 2015 Google Earth, túnkort, fornleifaskráningu sem Fornleifastofnun Íslands gaf út 2006 um Fornleifar í Ólafsfirði. Teknar voru GPS staðsetningar í skýrslunni frá Fornleifastofnun og breytt í ÍSN93 til þess að átta sig á hvaða fornleifar lentu innan eða nálægt skipulagssvæðisins samvæmt skráningunni þeirra.

Þann 6. júlí 2018 gekk svo skýrsluhöfundur um deiliskipulagssvæðið skipulega og þar sem minjastaðir fundust þá voru þeir hnitsettir (ÍSN93), upplýsingar skráðar um þá, þeir ljósmyndaðir og minjastaður mældur upp með trimble stöð. Kortin voru svo unnin í Microstation v8i forritinu með loftmynd undir frá Loftmyndum ehf. frá 2015 Þrátt fyrir að hafi verið gengið skipulega til verksins þá verður að hafa það í huga að óþekktar fornleifar geta alltaf komið í ljós og verður þá að taka tillit til þess í framkvæmdunum.

4. Ytri-Á (Ytri-Gunnólfsá)

Gunnólfsá er önnur af tveimur landnámsjörðum í Ólafsfirði en samkvæmt landnámabók þá nam Gunnólfur hinn gamli úr Sogni land þar. Ekki er vitað mikið um jörðina næstu aldir eftir landnám en þó er talið að hún hafi skipst nokkuð snemma í tvennt. Allavega er fjallað um í rekaskrá fyrir Hóla 1374 um Syðri-Gunnólfsá. Í Jarðabók Árna Magnússonar og Páls Vídalíns frá 1712 er talað um Syðri-Á og Ytri-Á.¹¹ Þar er einnig minnst á að skriðuföll hafi eyðilagt megnið af engjunum en bithagar séu góðir og miklir. Nokkur beit sé fyrir sauðfé í fjörunni en það þurfi þó einnig að gefa þeim hey með. Töluverð hætta sé fyrir sauðfé vegna snjóflóða úr fjöllum og sjávargangi í fjörunni. Nokkuð sé um nýtanlegan reka sem ábúandi megi nýta að hluta til húsagerðar en landeigandi fái svo rest. Mótekja sé aflögð og lítið sé hægt að rista torf. Hris sem sé hægt að nota til eldiviðar og kolagerðar sé á staðnum. Lending sé í fjörunni en hún sé stórgrýtt og skipsuppsátur erfitt. Minnst sé á forna hjáleigu Háfagerði sem hafi verið utanvert við heimatúnið en það hafi ekki verið búið þar í 20 ár, einnig að bænhús hafi staðið á jörðinni til

⁹ Heimasiða Alþingis, <https://www.althingi.is/alttext/stjt/2012.080.html>.

¹⁰ Heimasiða Minjastofnunnar, <http://www.minjastofnun.is/minjar/skraning-fornleifa/skraningarstadlar/>.

¹¹ Friðrik Gunnar Olgeirsson, 2003, bls.7.

forna.¹² Árið 1917 er minnst að bræðurnir Finnur og Anton hafi búið á sitt hvorri háflendunni og hvor í sinni íbúð í sama húsi.¹³ Tún jarðarinnar lágu norðan bæjar og fram að sjó var jörðin í byggð allt til 1986 og eru eigendur jarðarinnar núna síðustu afkomendur ábúandanna.¹⁴ Bærinn á Ytri-Á stendur á háum sjávarbakka í kringum 3 km frá kaupstaðnum.¹⁵ Núverandi íbúðarhús er á sama stað og gamli bærinn stóð.¹⁶

¹² Jarðabók Árna Magnússonar og Páls Vídalín 10 bindi, bls. 19-20

¹³ Ármann, Eggert og Sveinn, MCMLXXIII, bls. 10.

¹⁴ Guðmundur, Páll og Jóhann, 2013, bls. 50.

¹⁵ Ármann, Eggert og Sveinn, MCMLXXIII, bls. 9.

¹⁶ Friðrik Gunnar Olgeirsson, 2003, bls.23.

5. Fornleifaskrá

Fornleifanúmer: 2010-01 gamalt minjanúmer: EY-022-015

Hnit: A515989,035 N622177,700 ISN93

Sérheiti: Kvíaból eða Hæðin (var kallað Hornhús af núverandi eigendum).

Hlutverk: Kvíar

Tegund: Tóft

Kvíaból eða það sem var venjulega nefnt Hæðin var fyrir sunnan hjáleiguna Háfagerði.¹⁷ Nyrst við girðingu um 18 m. norð-vestur af sumarhúsi sem stendur á lóðinni Gunnarsholti er grasi vaxinn hóll um 11 m. breiður og 7,5 m. langur þar sem hægt er að greina tóftarbrot, það var þó ekki hægt að greina lögun á þessu broti og voru því einungis útlínur þessa mannvirkis uppmældar. Það sjást engar leifar af því norðan við girðinguna. Samkvæmt samtali sem skýrsluhöfundur átti við heimildarmann þá léku krakkar sér í þessari tóft áður fyrr byggðu vegg og settu þak yfir og kölluðu Hornhús.



Mynd 1: Kvíaból, húsið á Gunnarsholti sést til suðurs.

¹⁷ Friðrik Gunnar Olgeirsson, 2003, bls.43.

Fornleifanúmer: 2010-02

Hnit: A516058,225 N622067,960 ISN93

Hlutverk: Óþekkt

Tegund: Gróðurfar

Um 160 m. NNA af bænum eða um 10.m austan við vegarslóða fyrir sumarhús er nokkuð slétt flöt á smá hæð. Engin ummerki um mannvirki eru sjáanleg en gróðurfar er nokkuð dekkra og meira en í nágrenninu svæðið er um 14,8 m. á lengd og 7,7 m. á breidd.



Mynd 2: Mynd tekinn í austur en á henni má sjá töluvert meiri og dekkri gróður á sléttri flöt en er í nágrenninu. Húsið sem stendur á lóðinni Árdalur sést svo lengra til austurs.

Fornleifanúmer: 2010-03

Hnit: A516024,029 N621984,482 ISN93

Hlutverk: Hesthús

Tegund: Tóft

Í kringum 70 m. beint norður af íbúðarhúsinu á Ytri-Gunnólfsá er tóft sem eru leifar af gömlu hesthúsi samkvæmt heimildarmanni. Tóftin er upp á smá hól og er um 24 m. á lengd og 7,5 m á breidd. Mjög erfitt var að reyna að greina nákvæma lögun hennar vegna mikils gróður á henni og eins og má sjá á mynd 3. Þá er gróður á henni töluvert meira og dekkri heldur en í kring.

Veggjahæð var um 10-30 cm og veggjaþykkt um 80 cm. Tvö rými virstust vera á henni en ekki var hægt að greina með góðu móti útgang á henni.



Mynd 3. Tekið í suður grasi vaxinn hóll með tóft á. Í S-V má sjá íbúðarhúsið fyrir Ytri-Gunnólfsstaði.

Fornleifanúmer: 2010-04 gamalt minjanúmer: EY-022-012

Hnit: A516007.3735 N622006.8645 ISN93

Sérheiti: Hesthúsvöllur

Hlutverk: Hesthús

Tegund: Örnefni

Í örnefnaskrá "Ofan við túngötuna er Hesthúsvöllur"¹⁸ Um 100 m. NNV íbúðarhús er slegið tún sem nefnist Hesthúsvöllur.¹⁹ Ekki fundust nein ummerki gamalla bygginga þar ef til vill bendir örnefnið á hesthúsið í 2010-03.

Fornleifanúmer: 2010-05, gamalt minjanúmer: EY-022-006

Hnit: A516037.9863 N622060.9381 ISN93

Hlutverk: Útihús

Tegund: Heimild

Samkvæmt skýrslu Fornleifastofnun Íslands frá 2006 þá eru heimildir um tvö úthús af túnakorti frá 1917 það fyrra sé um 150 m. NNA af bæ. Enginn sjáanleg ummerki séu fyrir utan 4X4 m. svæði með dekkra grasi heldur en umhverfis það.²⁰ Ekki sást nein ummerki um það við vettvangsrannsóknina. GPS hnitíð úr skýrslunni frá 2006 lendir skammt austan við staði fyrir hjólhýsi sem stendur þar og aðeins vestan við vegarlóða. Túnakortið frá 1920 var sett undir og gengið út frá því að bæjarstaðið í dag sé sama og 1920 eins og var minnst á í skýrslunni hjá Fornleifastofnun Íslands.²¹ Þar virðist útihúsin hafa verið nokkuð austar en þar er talið og þar af leiðandi austan við fyrirhugað deiliskipulagssvæði. Þrátt fyrir það þá benda þessar upplýsingar til hugsanlegra menningarminja.

Fornleifanúmer: 2010-06, gamalt minjanúmer EY-022-007

Hnit: A516043.9871 N622066.5478 ISN93

Hlutverk: Útihús

Tegund: Heimild

Samkvæmt skýrslu Fornleifastofnun Íslands frá 2006 þá eru seinna útihúsið um og 160 m. NNA af bæ. Hafi það staðið á sama ávala hól og og hið fyrra (2010-05).²² Ekki sást nein ummerki um það við vettvangsrannsóknina. Þegar GPS hnitíð úr skýrslunni frá 2006 var slegið inn þá lendir það undir vegarlóða. Túnakortið frá 1920 var sett undir og gengið út frá því að bæjarstaðið í dag sé sama og 1920 eins og var minnst á í skýrslunni hjá Fornleifastofnun Íslands.²³ Þar virðist útihúsin hafa verið nokkuð austar en þar er talið og vera töluvert fyrir austan við fyrirhugað deiliskipulagssvæði. Vegalengdin um 160 m. NNA bendir þó til fornleifanúmer 2010-02 spurning hvort það sé fornleifarnar sé um er að ræða í 2010-05 og 2010-06: Fornleifanúmer 2010-02 er þó austan við vegarlóðann en í skýrslunni frá 2006 er talað um að vegarlóðinn sé austan við svæðið.

¹⁸ Friðrik Gunnar Olgeirsson, 2003, bls.43.

¹⁹ Ágústa Edwald o.fl., 2006, bls.22.

²⁰ Ágústa Edwald o.fl., 2006, bls.21.

²¹ Ágústa Edwald o.fl., 2006, bls.20.

²² Ágústa Edwald o.fl., 2006, bls.21.

²³ Ágústa Edwald o.fl., 2006, bls.20.

Fornleifanúmer: 2010-07 gamalt minjanúmer: EY-022-016

Hnit: A516004.6226 N622094.2076

Sérheiti: Hornhúsaslétta

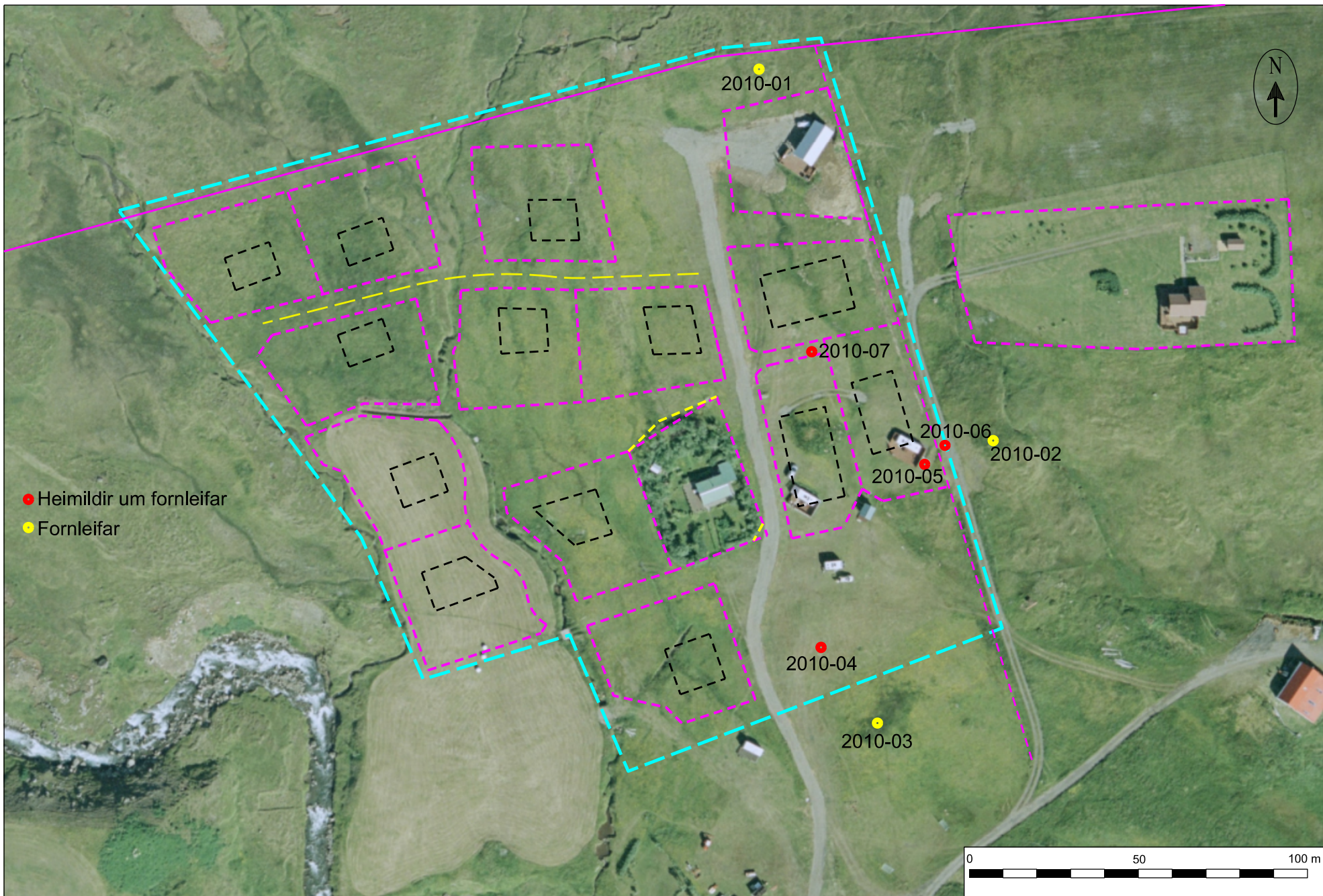
Hlutverk: Óþekkt

Tegund: Örnefni


Í örnefnaskránni er minnst á Hornhúsaslétta sem liggur að heimreiðinni.²⁴ Hornhúsasléttin er um 200 m norður af íbúðarhúsinu í sléttu túni. Börnin á bænum byggðu sér lítinn kofa þar og léku sér að hornum.²⁵ Ekki sáust nein ummerki um mannvirki á staðnum. Samkvæmt heimildarmanni þá var fornleif 2010-01 kölluð Hornhús og börn léku sér í henni, ef til vill vísar þetta örnefni á það mannvirki.

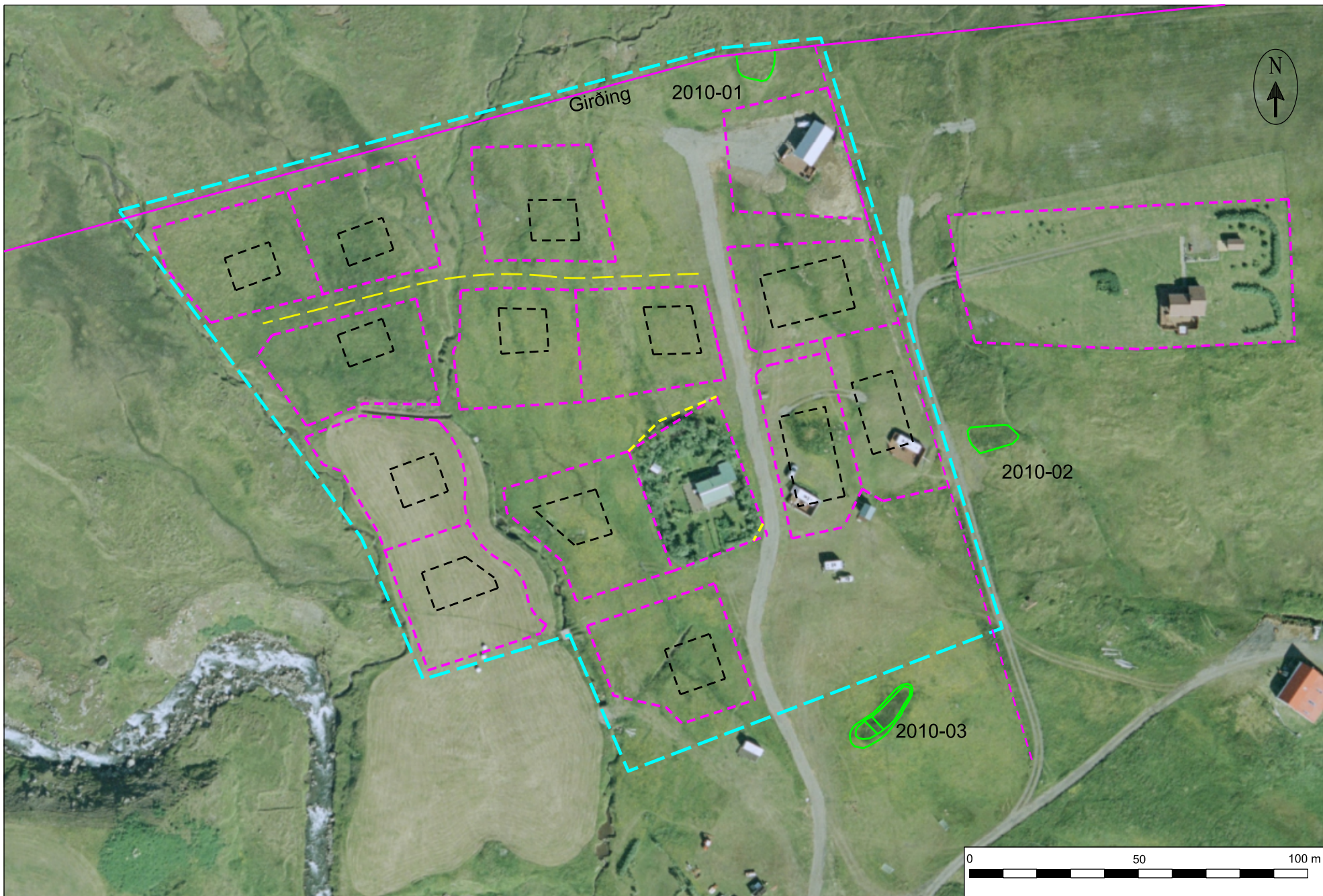
²⁴ Friðrik Gunnar Olgeirsson, 2003, bls.43.


²⁵ Ágústa Edwald o.fl., 2006, bls.23.



- Heimildir um fornleifar
- Fornleifar

nafn:	YTRI-GUNNÓLFSÁ 2	teikn. 05.02.2019 hj	Skýringar:	 BÚGARDUR RÁÐGJAFARÞJÓNUSTA NORÐAUSTURLANDI Óseyri 2, 603 Akureyri, s: 460 4477, nefn: bugardur@bugardur.is
	FJALLABYGGÐ	mælkv. 1:1500 í A4	Fornleifar og heimildir um fornleifar á deiliskipulagssvæði á Ytri-Gunnólfsá 2	
				Unnið eftir mynd nr. f591/f592/ gps mæl. frá Loftmyndir ehf. 2015



nafn: YTRI-GUNNÓLFSÁ 2	teikn. 05.02.2019 hj	Skýringar: Afmörkun fornleifa á deiliskipulags- svæði á Ytri-Gunnólfsá 2 l.nr.	 BÚGARDUR RÁÐGJAFARÞJÓNUSTA NORÐAUSTURLANDI Óseyri 2, 603 Akureyri, s: 460 4477, netf: bugardur@bugardur.is
FJALLABYGGÐ	mælikv. 1:1500 í A4		Unnið eftir mynd nr. f591/f592/ gps mæl. frá Loftmyndir ehf. 2015

6. Samantekt

Í vettvangsrannsókninni innan deiliskipulagssvæðisins fundust aðeins leifar af einni tóft. Það eru þó líklega tvær skammt utan við það og verður að hafa í huga að fornleifar hafa 15 m. friðhelgi. Það eru þó til örnefni og heimildir sem gætu bent til fleiri minja innan svæðisins. Miðað við þær upplýsingar sem fundust við heimildaröflun og vettvangsvinnu. Þá eru minjar innan og nærri deiliskipulags svæðisins sem þarf að taka tillit til í framkvæmdunum. Þar sem fornleifaskráning tekur aðeins á minjum sem sjást á yfirborði þá er alltaf sá möguleiki fyrir hendi að fleiri leynist undir yfirborðinu þegar framkvæmdir hefjast. Verður þá að tilkynna fundinn til Minjastofnunnar sem tekur ákvörðun um framhaldið.

Akureyri, 18. janúar 2019. Hákon Jensson

7. Heimildaskrá

Ágústa Edwald, Elín Ósk Hreiðarsdóttir, Orri Vésteinsson, Sigríður Þorgeirsdóttir, Sædís Gunnarsdóttir og Uggi Ævarsson. (2006). Fornleifaskráning í Ólafsfirði. Fornleifastofnun Íslands. Reykjavík.

Ármann Dalmannsson, Eggert Davíðsson og Sveinn Jónsson (ritnefnd). (MCMLXXIII). Byggðir Eyjafjarðar II. Bindi. Akureyri: Búnaðarsamband Eyjafjarðar.

Árni Magnússon og Páll Vídalín. (1938). Jarðabók Árna Magnússonar og Páls Vídalíns. Ólafsfjörður. títunda. bindi. Kaupmannahöfn: Hið íslenska fræðafjelag. [Reykjavík: Sögufélagið. Ljósprentuð útgáfa 1987.

Friðrik Gunnar Olgeirsson. (2003). Byggðin á Kleifum, saga byggðar á Kleifum frá landnámi til loka 20. aldar. Ólafsfirði: Átthagafélag Kleifamanna.

Guðmundur H. Gunnarsson. (2018). Deiliskipulagstillaga, Ytri-Gunnólfsá II Ólafsfirði frístundabyggð.

Guðmundur Páll Steindórsson, Jóhann Ólafur Halldórsson og Valdimar Gunnarsson (ritnefnd). (2013). Byggðir Eyjafjarðar 2010, Akureyri: Búnaðarsamband Eyjafjarðar.

Heimasíða Alþingis. Lög um menningarminjar. Sótt af <http://www.althingi.is/altext/stjt/2012.080.html>. Skoðað 16.02.2019.

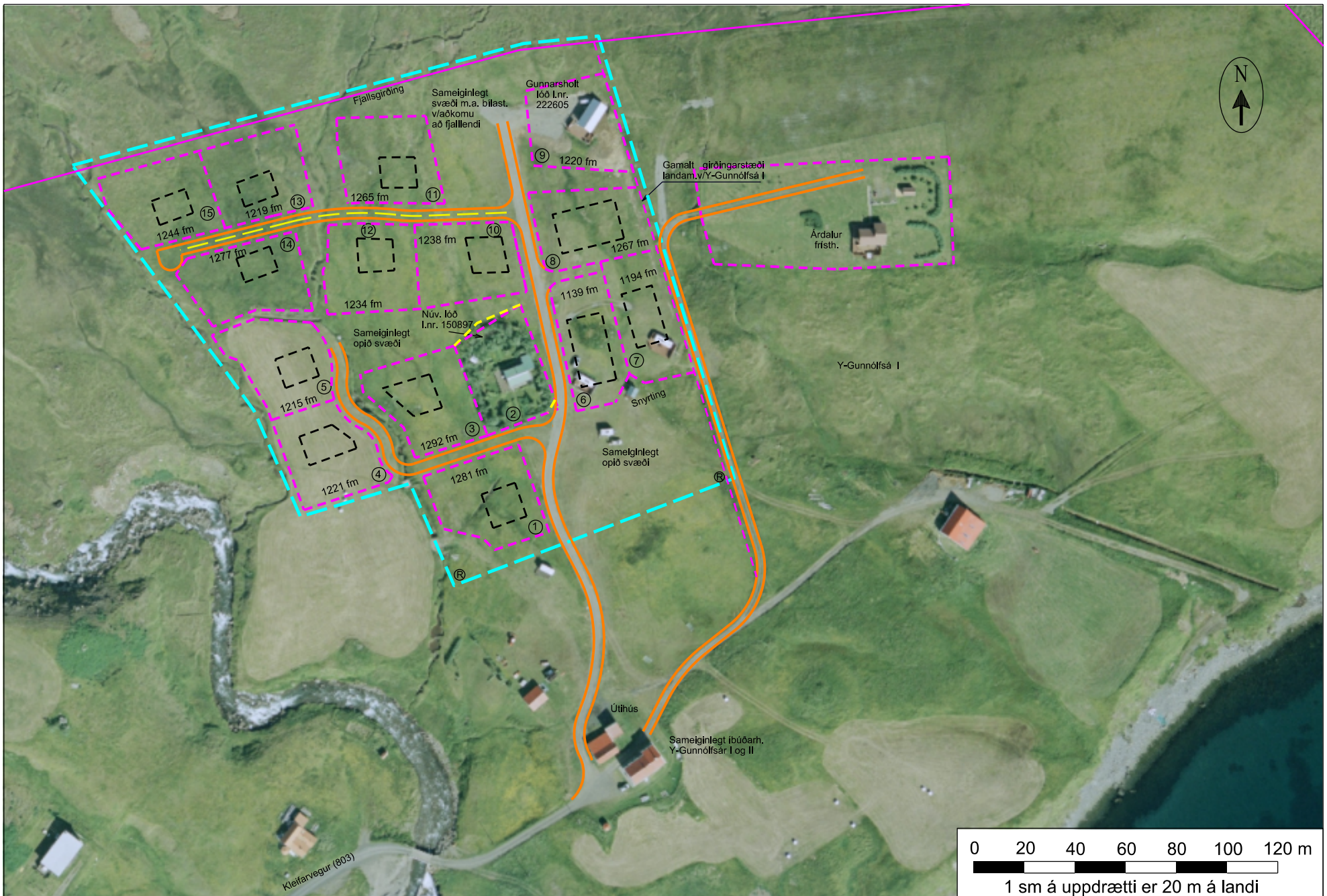
Heimasíða Minjastofnunnar. Skráning fornleifa. Minjastofnun Íslands. (2013). Sótt af <http://www.minjastofnun.is/minjar/skraning-fornleifa/>. Skoðað 16.02.2019


Heimasíða Minjastofnunnar. Skráningarstaðlar fornleifa. Minjastofnun Íslands. (2013). Sótt af <http://www.minjastofnun.is/minjar/skraning-fornleifa/skraningarstadlar/>. Skoðað 16.02.2019

Túnakort fyrir Ytriá Ólafsfjarðarhreppi Eyjafjarðarsýslu frá því 1920. Þjóðskjalasafn Íslands

Munnlegar heimildir:

Óskar Þráinn Finnsson Ytri-Gunnólfsá 2



nafn: YTRI-GUNNÓLFSSÁ 2	teikn. 05.02.2019 hj	Skýringar: Afmarkað deiliskipulagssvæði á Ytri-Gunnólfssá 2 l.n. 150896	 BÚGARDUR RÁÐGJAFARÞJÓNUSTA NORÐAUSTURLANDI Óseyri 2, 603 Akureyri, s: 460 4477, nefn: bugardur@bugardur.is
FJALLABYGGÐ	mællkv. 1:2000 í A4		Unnið eftir mynd nr. f591/f592/ gps mæl. frá Loftmyndir ehf. 2015