

**TEIKNISTOFA  
ARKITEKTA**  
GYLFI GUÐJÓNSSON  
OG FÉLAGAR ehf.  
arkitektar faí

**Fjallabyggð**



# Aðalskipulag Fjallabyggðar 2020-2032

## Umhverfisskýrsla

3. hluti af 4

Tillagaðrög

september 2020janúar 2021



## EFNISYFIRLIT

<b>1</b>	<b>UMHVERFISSKÝRSLA</b> .....	<b>2</b>
1.1	AÐFERÐ VIÐ UMHVERFISMAT .....	2
1.2	VIÐMÐ .....	3
1.3	SAMANTEKT .....	4
<b>2</b>	<b>KOSTAGREINING, JARÐGÖNG</b> .....	<b>4</b>
2.2	SAMANBURÐUR, ÁHRIFAMAT .....	6
<b>3</b>	<b>UMHVERFISMAT ENDURSKOÐAÐRAR ÁÆTLUNAR</b> .....	<b>9</b>
3.1	MATSTAFLA.....	9
3.2	UMHVERFISMAT BREYTINGA .....	13
<b>4</b>	<b>TENGLI VIÐ AÐRAR ÁÆTLANIR</b> .....	<b>28</b>
4.1	HEIMSMARKMIÐ SAMEINUÐU ÞJÓÐANNA UM SJÁLFBÆRA PRÓUN.....	28
4.2	LANDSSKIPULAGSSTEFNA 2015-2026 .....	29
<b>5</b>	<b>HEIMILDASKRÁ</b> .....	<b>31</b>

Forsíðumynd: Jón Steinar Ragnarsson

Skipulagsgögn samanstanda af:  
sveitarfélagsupprætti dags. 08.09.2020  
þéttbýlisupprætti dags. 08.09.2020  
og greinargerð í fjórum hlutum, dags. 08.09.2020:  
1 forsendur  
2 landnotkun  
3 umhverfisskýrsla  
4 viðaukar

## 1 UMHVERFISSKÝRSLA

Endurskoðun Aðalskipulags Fjallabyggðar 2018-2030 fellur undir lög nr. 105/2006 um umhverfismat áætlana. Í henni er mörkuð stefna um framkvæmdir sem varða leyfisveitingu og eru tilgreindar í lögum um mat á umhverfisáhrifum nr. 106/2000. Það eru:

- Fljótagöng, frá Siglufirði yfir í Fljót, um 4,7 km.
- Ólafsfjarðargöng, frá Ólafsfirði til Dalvíkur, um 8,5 km.
- Landfylling fyrir athafna- og hafnarsvæði við austurhluta Þormóðseyrar á Siglufirði, 1,5 ha.
- Landfylling fyrir athafnasvæði norðan við Norðan Austurhafnar í Ólafsfirði, 3,7 ha.
- Nýr vegur að skíðasvæðinu í Skarðsdal, um 1,4 km.

Formatted: List Paragraph;LF\_punktur-meginm, Bulleted + Level: 1 + Aligned at: 0,63 cm + Indent at: 1,27 cm

Formatted: List Paragraph;LF\_punktur-meginm, Bulleted + Level: 1 + Aligned at: 0,63 cm + Indent at: 1,27 cm

Markmið laganna er að draga úr neikvæðum umhverfisáhrifum og jafnframt stuðla að því að tekið sé tillit til umhverfissjónarmiða við áætlanagerð.

Stuðst er við leiðbeiningar Skipulagsstofnunar, annars vegar um umhverfismat áætlana og hins vegar um flokkun umhverfisþátta, viðmið, einkenni og vægi umhverfisáhrifa ásamt leiðbeiningum um gerð umhverfisskýrslu. Umhverfismatið byggir á fyrirbyggjandi upplýsingum um grunnástand umhverfis í Fjallabyggð.

Umhverfismatinu er fyrst og fremst ætlað að:

- Nýtast við ákvarðanatöku í skipulagsvinnunni.
- Upplýsa um möguleg umhverfisáhrif aðalskipulagsins.
- Aðstoða við val á milli skipulagskosta með samanburði á umhverfisáhrifum þeirra.
- Undirbyggja og rökstyðja ákvarðanatöku í skipulagsgerðinni.

### 1.1 AÐFERÐ VIÐ UMHVERFISMAT

Áhrif aðalskipulagsins á valda umhverfisþætti eru sett fram í matstöflu. Þar eru þau rökstudd og metin sem neikvæð, jákvæð, óveruleg eða háð útfærslu/óviss.

Umhverfisþættir sem hafðir eru til hliðsjónar við umhverfismat eru:

- andrúmsloft og veðurfar
  - vegna stefnu um skógrækt
- vatn og sjór
  - vegna stefnu um landfyllingar
  - vegna stefnu um hverfisvernd
- land/sjávarbotn
  - vegna stefnu um landfyllingar
- vistkerfi
  - vegna stefnu um landfyllingar
  - vegna stefnu um skógrækt
  - vegna stefnu um hverfisvernd
- heilsa og öryggi
  - vegna stefnu um íbúðarbyggð

Formatted

Formatted

Formatted

Formatted

Formatted

- o [vegna stefnu um samfélagsþjónustu](#)
- o [vegna stefnu um íþróttasvæði](#)
- o [vegna stefnu um opin svæði](#)
- o [vegna stefnu um flugvelli](#)
- [hagrænir og félagslegir þættir](#)
  - o [vegna stefnu um íbúðarbyggð](#)
  - o [vegna stefnu um miðsvæði](#)
  - o [vegna stefnu um verslun og þjónustu](#)
  - o [vegna stefnu um samfélagsþjónustu](#)
  - o [vegna stefnu um athafnasvæði](#)
  - o [vegna stefnu um iðnaðarsvæði](#)
  - o [vegna stefnu um efnistöku- og efnislosunarsvæði](#)
  - o [vegna stefnu um frístundabyggð](#)
  - o [vegna stefnu um afbreytingar- og verðamannasvæði](#)
  - o [vegna stefnu um íþróttasvæði](#)
  - o [vegna stefnu um kirkjugarða og grafreiti](#)
  - o [vegna stefnu um opin svæði](#)
  - o [vegna stefnu um flugvelli](#)
  - o [vegna stefnu um hafnir](#)
  - o [vegna stefnu um landbúnaðarsvæði](#)
  - o [vegna stefnu um skógræktar- og landgræðslusvæði](#)
  - o [vegna stefnu um strandsvæði](#)
- [náttúru- og menningarminjar](#)
  - o [vegna stefnu um samfélagsþjónustu](#)
  - o [vegna stefnu um óbyggð svæði](#)
- [landslag](#)
  - o [vegna stefnu um efnistöku- og efnislosunarsvæði](#)
  - o [vegna stefnu um skógræktar- og landgræðslusvæði](#)

Formatted

Formatted

Formatted

Auk ~~matstöflu~~ mats á heildarstefnu skipulagsins er lagt mat á helstu breytingar á landnotkun við endurskoðunina.

Skipulagsráðgjafar ásamt starfsmönnum tæknideildar og skipulags- og umhverfisnefnd lögðu mat á breytingar skipulagsins.

## 1.2 VIÐMIÐ

Mat á áhrifum stefnu skipulagsins á valda umhverfisþætti er unnið út frá fyrirbyggjandi grunngögnum og viðmiðum. Viðmið eru sett fram í töflu að neðan en að auki er fjallað um tengsl áætluninnar við Heimsmarkmið Sameinuðu þjóðanna og Landsskipulagsstefnu 2015-2026 í kafla 4.

Áhrif stefnu skipulagsins á;	Viðmið:
<a href="#">andrúmsloft og veðurfar</a>	Hreint loft til framtíðar - áætlun um loftgæði á Íslandi 2018-2029 <a href="#">Reglugerð um loftgæði nr. 787/1999</a> <a href="#">Skýrsla vísindanefndar um loftlagsbreytingar.</a>
<a href="#">vatn og sjór</a>	<a href="#">Reglugerð nr. 796/1999 um varnir gegn mengun vatns.</a> <a href="#">Reglugerð nr. 797/1999 um varnir gegn mengun grunnvatns.</a> <a href="#">Reglugerð nr. 785/1999 um starfsemi sem getur haft í för með sér mengun.</a>
<a href="#">vistkerfi á landi og í sjó</a>	<a href="#">Lög um náttúruvernd nr. 60/2013</a>

Formatted Table

Formatted: Font: Bold

Formatted: English (United States)

	<a href="#">Ríó-samningur um líffræðilegan fjölbreytileika</a> <a href="#">Bernarsamningur um verndun búsvæða</a>
<a href="#">heilsa og öryggi</a>	<a href="#">Reglugerð um hávaða nr. 724/2008</a> <a href="#">Reglugerð nr. 505/2000 um hættumat vegna ofanflóða og flokkun og nýtingu hættusvæða</a>
<a href="#">hagrænir og félagslegir þættir</a>	<a href="#">Aðalskipulag Dalvíkurbyggðar 2008-2020</a> <a href="#">Aðalskipulag Sveitarfélagsins Skagafjarðar 2009-2021</a>
<a href="#">náttúru- og menningarminjar</a>	<a href="#">Lög um menningarminjar nr. 80/2012.</a>
<a href="#">landslag</a>	<a href="#">Lög um náttúruvernd nr. 60/2013</a>

Formatted: English (United States)

Formatted: English (United States)

Formatted: Icelandic, Do not check spelling or grammar

### 4.21.3 SAMANTEKT

Sveitarfélagið Fjallabyggð hefur í öllum stefnum sínum unnið útfra meðvitaðri umgengni við náttúruna og vill stuðla að aukinni verndun náttúru og þjóðminja samhliða jákvæðri þróun í byggðamálum og þjónustu við íbúa.

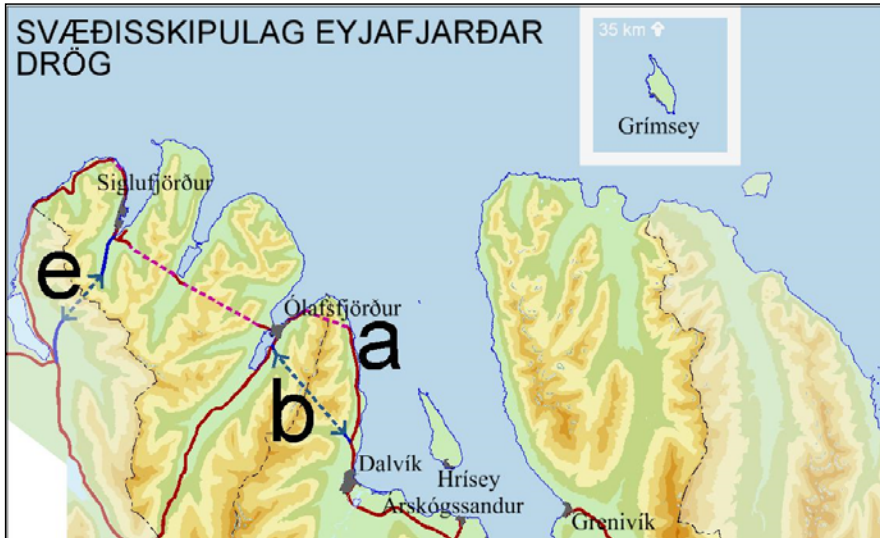
Leggur sveitarstjórn þunga áherslu á bættar samgöngur til aðliggjandi sveitarfélaga með nýjum jarðgöngum. Með Héðinsfjarðargöngum opnuðust samgöngur milli tveggja byggðarkjarna og hefur þjónusta aukist og búsetuskilyrði batnað.

Stefna allra landnotkunarflokka, utan óbyggðra svæða, eru taldir hafa jákvæð áhrif á umhverfisþáttinn hagrænir og félagslegir þættir. Það eitt gefur þá mynd að skipulagið sé unnið til að stuðla að bættum lífskjörum íbúa og tækifærum í atvinnulífi. Auk þess kemur glögg fram að ~~varkárni er sýnd gagnvart náttúruferi~~ náttúrunni er sýnd virðing og hún umgengin af varkárni.

## 2 KOSTAGREINING, JARÐGÖNG

Í Svæðisskipulagi Eyjafjarðar 2012-2024 er mat lagt á skipulagskosti jarðganga innan svæðisins. Ekki er talin þörf á að endurmeta þá kosti á aðalskipulagsstigi heldur er stefnu svæðisskipulagssins fylgt eftir. Til löggövnar er tekið afrit af mati þeirra skipulagskosta sem metnir voru og snúa að Fjallabyggð, þ.e.:

- Dalvík – Ólafsfjörður, tveir kostir, **a** og **b**.
- Siglufjörður – Skagafjörður/Fljót, kostur **e**.



Mynd 1. Hluti yfirlitsmyndar úr umhverfisskýrslu Svæðisskipulags Eyjafjarðar 2012-2024.

### 2.1.1 DALVÍK - ÓLAFSFIÖRÐUR (A, B)

Snjóflóðahætta er í Sauðanesskriðum, austan Múlaganga og úr giljum vestan Múlaganga. Göngin eru einföld með útskotum og því ekki eins greiðfær og Héðinsfjarðargöng. Búast má við aukinni umferð, sérstaklega að sumri, um göngin. Þrír kostir eru í stöðunni:

- Óbreytt göng, settar verði upp snjóflóðavarnir. (a)
- Tvöföldun Múlaganga og settar verði upp snjóflóðavarnir. (a)
- Ný göng, Burstabrekkudalur (Ólafsfjörður) - Karlsárdalur (Dalvík). Um 8,5 km göng stytta leiðina milli staðanna um 4 km. (b)

Ýmsar veglínur hafa verið lagðar fram en í skipulaginu er lagt til að vegskáli verði norðan Karlsárdals í Eyjafirði og sunnan Burstabrekku í Ólafsfirði.

### 2.1.2 SIGLUFJÖRÐUR - SKAGAFJÖRÐUR/FLJÓT (E)

Strákagöng eru einföld og ekki jafn greið leið og Héðinsfjarðargöngin. Þau eru hins vegar stutt og hætta á alvarlegum teppum því ekki jafn mikil og í Múlagöngum. Hins vegar er vegurinn vestan ganganna um Almenninga varhugaverður og óvíst um öryggi og endingu.

*„Framtíð núverandi vegstæðis Siglufjarðarvegjar um norðanvert Tjarnardalaberghlaupið er ekki sérstaklega björt. - Þarna geta bæði litlar og stórar sikhreyfingar því auðveldlega eyðilaggt núverandi veg og vegstæði.“<sup>1</sup>*

*„Ljóst er að á svæði 1 er mikil hætta á því að stór stykki geti sigið niður eða hlaupið fram úr núverandi vegstæði og nágrenni þess. Við slíka atburði gæti vegurinn spillst eða orðið ófær um tíma en núverandi vegstæði einnig einfaldlega orðið ónýtt. Um þá hættu sem umferð um veginn stafar af þessu þarf ekki að fjölyrða.“<sup>2</sup>*

<sup>1</sup> Þorsteinn Sæmundsson o.fl. 2005.

<sup>2</sup> Almenningar 2003, áfangaskýrsla. 2003.

Í Aðalskipulagi Sveitarfélagsins Skagafjarðar er gert ráð fyrir göngum út Nautadal í Fljótum yfir í Hólsdal í Siglufirði.

- Fljótagöng. Ný göng (4,7 km) milli Siglufjarðar og Fljóta (Skagafjarðar)stytta leiðina um 12 km.

Tvær veglínur hafa verið lagðar fram m.a. í þingsályktunartillögu 145. lögjafarþings 2015-2016, annars vegar úr Skarðsdal í Siglufirði að Hraunum í Fljótavík og hins vegar úr Hólsdal í Siglufirði í Nautadal í Fljótum.

Síðari kosturinn er lagður til í skipulagi þessu, líkt og í fyrra skipulagi með þeim rökum að vegkafli frá nýjum gangamunna að gatnamótum við Ketilás sé hættulegur vegna blindhæða og legu í landi.

## 2.2 SAMANBURÐUR, ÁHRIFAMAT

Í einfaldri samanburðartöflu svæðisskipulagsins er mat lagt á áhrif skipulagskosta á valda umhverfisþætti og niðurstaða dregin um hvort og hvaða kostir verði lagðir fram. Niðurstaðan er sú að ný Ólafsfjarðargöng og Fljótagöngu eru áætluð í svæðisskipulagi.

Við yfirferð sömu matskosta við ákvarðanatöku í aðalskipulagi er niðurstaðan sú sama. Snjóflóðahætta á löngum vegköflum með umfangsmiklum snjóflóðavörnum eru ekki taldar ásættanleg lausn í samgöngumálum ásamt lokun veltenginga sveitarfélagsins til austurs í 1-2 ár. Með breikkun Múlaganga þarf að loka göngunum á vinnslutíma sem mun hafa neikvæð áhrif á samfélag og atvinnulíf. Í skýrslu sem unnin var fyrir Vegagerðina eru dæmi tekin um algera lokun ganganna í 11 mánuði eða lokun að hluta s.s. frá kl 19 til 7 að morgni og tæki verkið þá 19 mánuði.<sup>3</sup>

---

<sup>3</sup> Ólafsfjarðarvegur (82) Dalvík-Ólafsfjörður. Endurbætur og leiðaval. 2012.

Umhv.þættir / Kostir	b) Ný göng Ólafsfjörður - Dalvík	a) Óbreytt eða endurbætt Múlagöng
Landslag og ásjón - náttúruvernd	<ul style="list-style-type: none"> <li>★ Lítil áhrif</li> <li>★ Tímabundin áhrif á framkvæmdatíma</li> </ul>	<ul style="list-style-type: none"> <li>Snjóflóðavarnir.</li> <li>★ Mannvirki í Sauðanesskriðum</li> </ul>
Náttúrufar	<ul style="list-style-type: none"> <li>★ Lítil áhrif</li> <li>★ Hugsanleg áhrif á vatnafar - virkjun</li> </ul>	<ul style="list-style-type: none"> <li>★ Engin áhrif</li> </ul>
Samfélag - atvinnulíf	<ul style="list-style-type: none"> <li>★ Styttir atvinnu- og þjónustusókn.</li> <li>★ Samlegðaráhrif Ól./Fjallab. - Dal.</li> </ul>	<ul style="list-style-type: none"> <li>★ Samlegð byggða</li> <li>★ Bætt öryggi</li> <li>★ Bættar samgöngur</li> </ul>
Byggð og efnahagur	<ul style="list-style-type: none"> <li>★ Kostnaður</li> <li>★ 4 km stytting milli Ól-Dal.</li> </ul>	<ul style="list-style-type: none"> <li>★ Dýrar snjóflóðavarnir</li> <li>★ Engin stytting vegalengdar milli byggða</li> </ul>
Heilsa og öryggi	<ul style="list-style-type: none"> <li>★ Öruggari vetrar-samgöngur</li> <li>★ Engin snjóflóðahætta. Bætt öryggi</li> </ul>	<ul style="list-style-type: none"> <li>Snjóflóðavarnir nauðsynlegar. Verður seint 100%</li> </ul>
Samræmi við aðrar áætlanir	<ul style="list-style-type: none"> <li>★ Í aðalskipulagi Fjallabyggðar</li> <li>★ Ekki á vegaáætlun</li> </ul>	<ul style="list-style-type: none"> <li>★ Ekki á vegaáætlun</li> </ul>
Lög og reglugerðir	<ul style="list-style-type: none"> <li>★</li> </ul>	<ul style="list-style-type: none"> <li>★</li> </ul>
Niðurstaða	<ul style="list-style-type: none"> <li>✔</li> </ul>	<ul style="list-style-type: none"> <li>✘ Ekki í SSEY</li> </ul>



Umhv.þættir / Kostir	e) Fljótagöng	Óbreytt staða núll-kostur
Landslag og ásynd - náttúruvernd	<ul style="list-style-type: none"> <li>★ Lítil áhrif</li> <li>★ Tímabundin áhrif á framkvæmdatíma</li> </ul>	<ul style="list-style-type: none"> <li>★ Engin áhrif</li> </ul>
Náttúrufar	<ul style="list-style-type: none"> <li>★ Lítil áhrif</li> <li>★ Hugsanleg áhrif á vatnafar - vatnsverndarsvæði</li> </ul>	<ul style="list-style-type: none"> <li>★ Engin áhrif</li> </ul>
Samfélag - atvinnulíf	<ul style="list-style-type: none"> <li>★ Styttir atvinnu- og þjónustusókn.</li> <li>★ Samlegðaráhrif Siglufj. - Skagafj.</li> </ul>	<ul style="list-style-type: none"> <li>★ Byggðir verða af samlegðaráhrifum</li> </ul>
Byggð og efnahagur	<ul style="list-style-type: none"> <li>★ Kostnaður</li> <li>★ Stytting um 12 km.</li> </ul>	<ul style="list-style-type: none"> <li>★ Lítil framkvæmda-kostnaður</li> <li>★ Vetrarviðhald óbreytt</li> </ul>
Heilsa og öryggi	<ul style="list-style-type: none"> <li>★ Öruggari vetrar-samgöngur</li> <li>★ Bætt öryggi. Vegur um Almenn-inga lagður af.</li> </ul>	<ul style="list-style-type: none"> <li>★ Óbreyttar vetrar-samgöngur</li> <li>★ Umferðaröryggi ekki bætt</li> </ul>
Samræmi við aðrar áætlanir	<ul style="list-style-type: none"> <li>★ Í aðalskipulagi Fjallabyggðar</li> <li>★ Ekki á vegaáætlun</li> </ul>	<ul style="list-style-type: none"> <li>★ Samræmi við vegaáætlun</li> </ul>
Lög og reglugerðir	<ul style="list-style-type: none"> <li>★</li> </ul>	<ul style="list-style-type: none"> <li>★</li> </ul>
Niðurstaða	<ul style="list-style-type: none"> <li>✓</li> </ul>	<ul style="list-style-type: none"> <li>✗</li> </ul>

### 3 UMHVERFISMAT ENDURSKOÐAÐRAR ÁÆTLUNAR

#### 3.1 MATSTAFLA

Mat skipulagsstefnunar á heildarstefnu aðalskipulagsins er **lægtsett** fram í matstöflu þar sem áhrif á umhverfisþætti eru rökstudd og metin sem:

jákvæð	+
neikvæð	-
óveruleg	0
óviss/háð útfærslu	?

LANDNOTKUNARFLOKKAR	UMHVERFISÞÆTTIR							
	Andrúmsloft og veðurfar	Vatn og sjór	Land/sjávarbotn	Vistkerfi	Heilsa og öryggi	Hagræni og félagslegir þættir	Náttúru- og menningarmínjar	Landslag
<b>Íbúðarbyggð</b>	0	0	0	0	+	+	0	0
Stefnan snýr að þéttingu byggðar sem stuðlar að að hagkvæmari landnýtingu, bættri nýtingu grunnkerfa eins og veitukerfis og gatnakerfis og bættum tengslum á milli íbúðahverfa og atvinnu- og þjónustusvæða. Það ýtir einnig undir umhverfisvænni og heilsusamlegri lífsstíl þar sem fjarlægðir henta vel gangandi og hjólandi umferð auk þess sem þétt byggð getur aukið samfélagskennd íbúa.								
<b>Miðsvæði</b>	0	0	0	0	0	+	0	0
Stefnt er að fjölþættri starfsemi á miðsvæðunum auk þess sem hvatt er til blöndunar byggðar s.s. með íbúðum á efri hæðum bygginga.								
<b>Verslun og þjónusta</b>	0	0	0	0	0	+	0	0
Þéttbýliskjarnarnir eru nú orðnir að einu markaðssvæði, það gefur kost á sérhæfðri verslunar- og þjónustustarfsemi sem getur verið starfrækt í öðru hvoru þéttbýlinu.								
<b>Samfélagsþjónusta</b>	0	0	0	0	+	+	+	0
Fjölbreytt samfélagsþjónusta hefur jákvæð áhrif á samfélagið og heilsu íbúa. Safnasvæði síldarminjasafnsins stuðlar einnig að vernd menningarminja með heildstæðu yfirbragði húsa og umhverfis.								
<b>Athafnasvæði</b>	0	0	0	0	0	+	0	0
Stefna um athafnasvæði og áhrif hennar eru fyrst og fremst af hagrænum toga. Athafnasvæði eru að stóru leyti tengd hafnarstarfsemi enda hafa samfélögin bæði byggst upp á vinnslu henni tengdri.								
<b>Iðnaðarsvæði</b>	0	0	0	0	0	+	0	0
Stefna um iðnaðarsvæði snýr fyrst og fremst að sorpi með aukinni flokkun og minni urðun.								

LANDNOTKUNARFLOKKAR	UMHVERFISÞÆTTIR							
	Andrúmsloft og veðurfar	Vatn og sjór	Land/sjávarbotn	Vistkerfi	Heilsa og öryggi	Hagrænir og félagslegir þættir	Náttúru- og menningarmínjar	Landslag
<b>Efnistöku- og efnislosunarsvæði</b>	0	-	-	-	0	+	0	?
<p>Efnisnámur koma yfirleitt til vegna framkvæmda. Það er því jákvætt fyrir byggðapróun að aðgengi að námum sé gott.</p> <p>Ráðgerðar eru tvær landfyllingar á skipulagstímanum, á austurhluta Þormóðseyrar á Siglufirði og norðan hafnarinnar í Ólafsfirði. Með tilkomu nýrra Ólafsfjarðarganga verður þörf á að haugsetja efni sem m.a. er áætlað að geti nýst í landfyllingar. Áhrifin verða líklega tímabundið neikvæð á lífríki sjávar við framkvæmdasvæðið og landslag mun breytast. Framkvæmdin mun líklega falla undir heildarmat á umhverfisáhrifum framkvæmda við ný göng.</p>								
<b>Frístundabyggð</b>	0	0	0	0	0	+	0	0
<p>Uppbyggingu nýrra frístundahúsa eru sett takmörk við staðarval þar sem tekið skal tillit til almannahagsmuna, m.a. með því að fmarka ekki lóðir yfir göngu- og reiðleiðir og að loka ekki aðengi meðfram ám og vötnum. Einnig skal forðast að ganga á gott landbúnaðarland.</p>								
<b>Afþreyingar- og ferðamannasvæði</b>	0	0	0	0	0	+	0	0
<p>Stefnan er almennt talin hafa jákvæð áhrif á mögulega þróun ferðaþjónustu í sveitarfélaginu.</p>								
<b>Íþróttasvæði</b>	0	0	0	0	+	+	0	0
<p>Aðgengi að góðum og fjölbreyttum íþróttasvæðum spilar stóran þátt í eflingu lýðheilsu íbúa auk þess að vera efnisleg verðmæti fyrir sveitarfélagið.</p>								
<b>Kirkjugarðar og grafreitir</b>	0	0	0	0	0	+	0	0
<p>Kirkjugarðar þjóna ákveðnu samfélagslegu hlutverki og er jákvætt að stefnt sé að viðhaldi núverandi garða <u>en auk þess er stefnt að leit að nýjum kirkjugarði og grafreit í Ólafsfirði.</u></p>								
<b>Opin svæði</b>	0	0	0	0	+	+	0	0
<p>Opin svæði eru mikilvæg í eflingu lýðheilsu íbúa. Stefnt er að frekari uppbyggingu og tengingu á milli svæða.</p>								
<b>Flugvellir</b>	0	0	0	0	+	+	0	0
<p>Öryggi fylgir því að viðhalda núverandi flugvelli á Siglufirði eins og stefnt er að auk þess að hafa jákvæð áhrif á ferðaþjónustu í sveitarfélaginu.</p>								

LANDNOTKUNARFLOKKAR	UMHVERFISBÆTTIR							
	Andrúmsloft og veðurfar	Vatn og sjór	Land/sjavarbotn	Vistkerfi	Heilsa og öryggi	Hagræni og félagslegir þættir	Náttúru- og menningarmínjar	Landslag
<b>Hafnir</b>	0	0	0	0	0	+	0	0
Sjávarútvegur og tengdar greinar hafa verið meginstoð atvinnulífs í Fjallabyggð. Mikilvægt er því fyrir samfélagið að áhersla sé lögð á góða aðstöðu og vaxtamöguleika fyrir útgerð og hafnsækna starfsemi líkt og skipulagið gerir ráð fyrir.								
<b>Landbúnaðarsvæði</b>	0	0	0	0	0	+	0	0
Landbúnaðarland er flokkað í skipulaginu og almennt er allri uppbyggingu beint frá góðu landbúnaðarlandi. Uppbygging á bújörðum, upp að ákveðnum mörkum, er heimiluð án formlegra breytinga á aðalskipulagi. Það er jákvætt gagnvart landeigendum þar sem það auðveldar stjórnsýslu. Ákvæði um uppbyggingu íbúðarhúsa á lögbýlum hefur jákvæð áhrif á þjónustupætti sveitarfélagsins og byggðamynstur s.s. með því að ný íbúðarhús nýti sömu heimreið og núverandi hús. Ákvæði um landskipti og uppbyggingu á nýjum jörðum mun koma í veg fyrir að lögbýlum verði skipt niður í örsmáar einingar sem ekki verða rekstrarhæfar og með því að takmarka leyfilegan fjölda íbúðarhúsa eftir stærð landareigna er komið í veg fyrir þéttbýlismyndun sem ekki er fyrirhuguð af hálfu sveitarfélagsins.								
<b>Skógræktar- og landgræðslusvæði</b>	+	0	0	?	+	+	0	?
Skógræktarsvæði skv. gildandi samningum hafa verið skilgreind á skipulagsuppráttum. Ný skógrækt undir skilgreindum stærðarmörkum er heimil án breytinga á aðalskipulagi. Á það að hvetja landeigendur til aukinnar skógræktar. Skógrækt almennt hefur jákvæð áhrif á andrúmsloft og skapar skjól sem er eftirsóknarvert í byggð og á útivistarsvæðum. Ný skógrækt breytir núverandi vistkerfi og skapar ný búsvæði auk þess að breyta ásýnd lands. Sett eru takmörk við staðarval nýrrar skógræktar m.a. til að verja sérstæða náttúru og almanna hagsmuni.								
<b>Óbyggð svæði</b>	0	0	0	0	0	0	+	0
Sérstakur reitur er afmarkaður um Nesdal, Héðinsfjörð, Víkurdal, Hvanndali, Sýrdal og Fossdal. Áhersla er lögð á að vernda náttúru- og menningarmínjar svæðisins. Óleyfilegt að planta þar framandi gróðurtegundum og ný mannvirki, önnur en göngubrýr, óheimilar.								
<b>Strandsvæði</b>	0	0	0	0	+	+	0	0
Skilgreind strandsvæði eru mikilvæg útivistarsvæði og gefa aukinn fjölbreytni í útivistar- og íþróttasvæðum sveitarfélagsins.								

LANDNOTKUNARFLOKKAR	UMHVERFISÞÆTTIR							
	Andrúmsloft og veðurfar	Vatn og sjór	Land/sjávarbotn	Vistkerfi	Heilsa og öryggi	Hagrænir og félagslegir þættir	Náttúru- og menningarmínjar	Landslag
<b>Vegir, götur og stígar</b>	0	0	0	0	+	+	0	0
<p>Tvö ný jarðgöng eru á skipulagsáætluninni og með tilkomu þeirra mun öryggi vegfarenda aukast til muna. Einnig má gera ráð fyrir að búsetuskilyrði verði bætt og atvinnulíf eflist.</p> <p>Stefnt er að bættu kerfi göngu- og hjólréiðastíga sem mun hvetja íbúa til hreyfingar.</p>								
<b>Veitur</b>	0	0	0	0	0	+	0	0
<p>Stefnt er að koma aukinni raforku í sveitarfélagið með tilkomu Blöndulínu 3 til Akureyrar. Stöðugt er unnið að bættum veitukerfum til að tryggja íbúum góð lífsskilyrði og atvinnulífi góða samkeppnismöguleika.</p>								
<b>Hverfisvernd</b>	0	+	0	+	0	+	+	0
<p>Hverfisvernd er á þremur svæðum. Á Þormóðseyri er verið að vernda gömlu bæjarmyndina, á Kleifum er verið að vernda búsetulandslag frá fyrri tíð og á Ólafsfjarðarvatni er verið að vernda lífríki og vistkerfi.</p>								

### 3.2 UMHVERFISMAT BREYTINGA

Mat hefur verið lagt á þær meginbreytingar landnotkunar sem settar eru fram í endurskoðuðu skipulagi frá Aðalskipulagi Fjallabyggðar 2008-2028.

#### **FRÍSTUNDABYGGÐ F12 VIÐ HÓLSDAL Í SKARÐSDAL, 12,5 HA, ER FELLD ÚT**

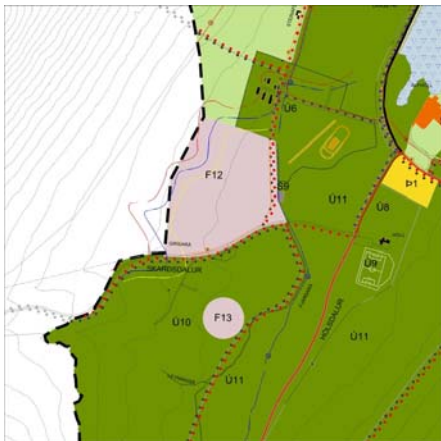
Ekki er talin þörf á nýrri frístundabyggð. Lausar lóðir eru t.a.m. í frístundabyggðinni á Saurbæjarási sem er skammt frá. Svæðið, nú merkt 111 L, verður áfram nýtt til landbúnaðar og er skilgreint í flokk L2, ræktað land, tún, akrar og beitarhólf.

Áhrif af breytingunni eru jákvæð þar sem núverandi landbúnaðarland verður ekki brotið upp fyrir önnur landnot.

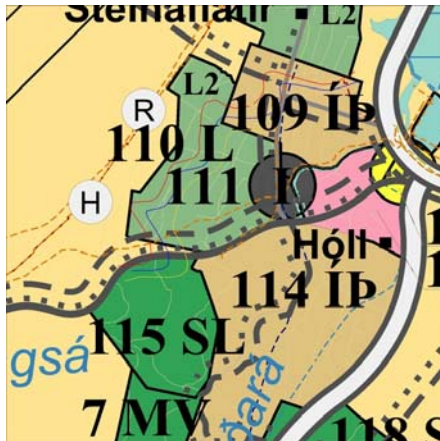
#### **FRÍSTUNDABYGGÐ F13 Í JADRI SKÓGRÆKTAR Í HÓLSDAL ER FELLD ÚT**

Skipulagður hefur verið og byggður golfvöllur á svæðinu, 114 ÍP. Forsendur fyrir frístundabyggðinni eru því ekki lengur til staðar.

Áhrif af breytingunni eru óveruleg.



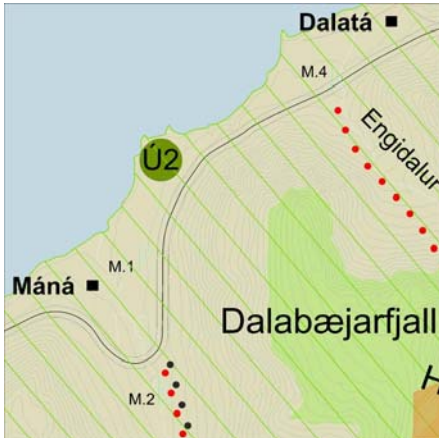
F12 og F13  
Aðalskipulag Fjallabyggðar 2008-2028,  
þéttbýlisuppráttur



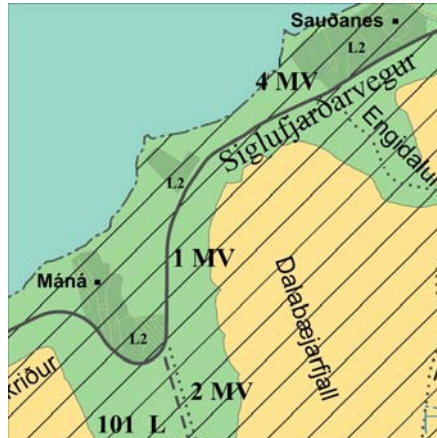
Aðalskipulag Fjallabyggðar 2020-2032,  
sveitarfélagsuppráttur

### SKOTÆFINGASVÆÐI Ú2 VIÐ MÁNÁ ER FELLT ÚT

Áhrif af breytingunni eru óveruleg.



Ú2  
Aðalskipulag Fjallabyggðar 2008-2028,  
sveitarfélagsuppráttur

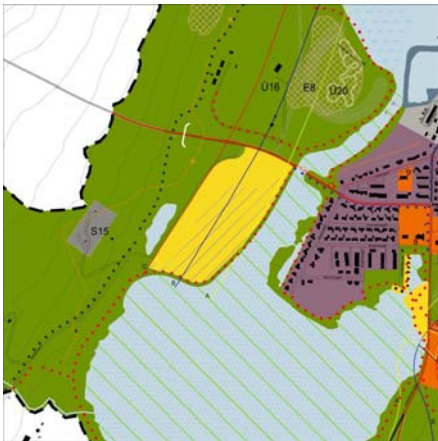


Aðalskipulag Fjallabyggðar 2020-2032,  
sveitarfélagsuppráttur

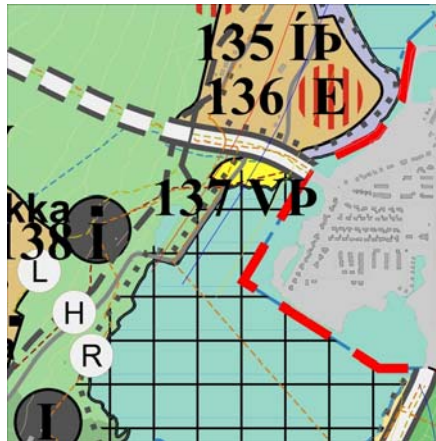
**LANDFYLLING L1 FYRIR VERSLUN OG ÞJÓNUSTU Í ÓLAFSFJARÐARVATNI, 8 HA, ER FELLD ÚT**

Landfyllingin, sem átti að vera úr efni úr Héðinsfjarðargöngum, var talin geta skapað margvísleg tækifæri til eflingar samfélagsins. Efni úr göngunum var losað annars staðar og ekki er lengur talin þörf á svo stórum reit fyrir verslun og þjónustu. Reitur, nú merktur 137 VP, hefur verið minnkaður og er skilgreindur á núverandi landi.

Áhrif af breytingunni eru talin jákvæð þar sem ekkert rask vegna efnislosunar verður á lífríki Ólafsfjarðarvatns sem er á náttúruminjaskrá.



L1  
Aðalskipulag Fjallabyggðar 2008-2028,  
þéttbýlisuppráttur



Aðalskipulag Fjallabyggðar 2020-2032,  
sveitarfélagsuppráttur



**STRANDSVÆÐI 133 ST Í BOTNI ÓLAFSFJARÐAR OG 202 ST NEDAN HVANNEYRARBRAUTAR Á SIGLUFIRÐI**

Strandsvæði er nýr landnotkunarflokkur. Með skilgreiningunni er verið að tryggja aðgengi almennings að sjó.

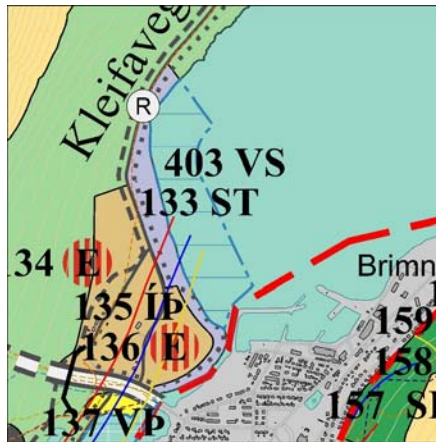
133 ST er í botni Ólafsfjarðar við íþróttasvæði hestamanna og moto-cross svæði, þekkt undir nafninu Sjósandur. Þetta svæði er oft notað af fólki sem stundar sjósund og brimbretti.

202 ST er á Siglufirði á norðanverðri Þormóðseyri og norður eftir firðinum. Sjóvörn afmarkar svæðið frá annarri landnotkun.

Með skilgreiningunni eru svæði tyggð sem útivistarsvæði við sjó og umhverfisáhrif því jákvæð á umhverfisþættina *heilsu og félagslegir þættir*.



Aðalskipulag Fjallabyggðar 2008-2028, þéttbýlisuppráttur Ólafsfjarðar



133 ST  
Aðalskipulag Fjallabyggðar 2020-2032, sveitarfélagsuppráttur



Aðalskipulag Fjallabyggðar 2008-2028,  
þéttbýlisuppráttur Siglufjarðar

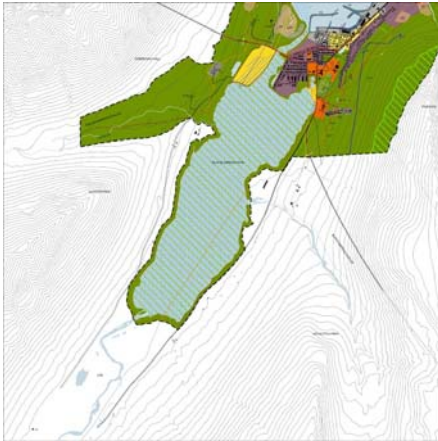


202 ST  
Aðalskipulag Fjallabyggðar 2020-2032,  
þéttbýlisuppráttur Siglufjarðar

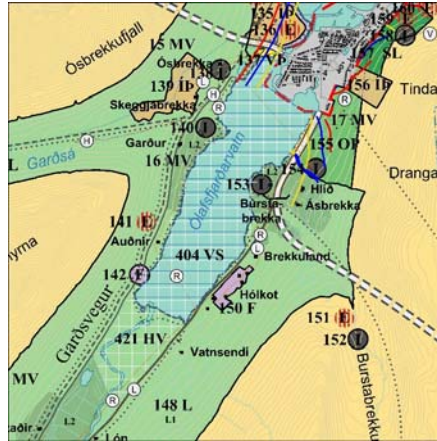
**HVERFISVERNDARSVÆÐI 421192 HV Á ÓLAFSJARÐARVATNI**

Lífriki votlendis ber að vernda og því er hverfisvernd sett á Ólafsfjarðarvatn, ós og bakka þess og votlendi sunnan þess.

Skipulagsstefnan er talin hafa jákvæð áhrif á umhverfisþáttinn *vistkerfi*.



Aðalskipulag Fjallabyggðar 2008-2028,  
þéttbýlisuppráttur Ólafsfjarðar

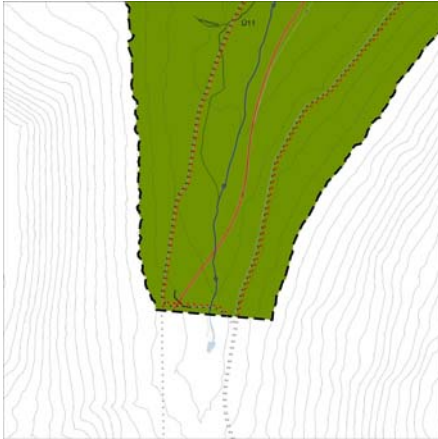


421192 HV

Aðalskipulag Fjallabyggðar 2020-2032,  
sveitarfélagsuppráttur

### EFNISLOSUNARSVÆÐI 117 E Í HÓLSDAL

Efnislosunarsvæði í tengslum við Fljótagöng er komið fyrir framan við fyrirhugaðan gangnamunna.



Aðalskipulag Fjallabyggðar 2008-2028,  
þéttbýlisuppráttur Siglufjarðar



117 E

Aðalskipulag Fjallabyggðar 2020-2032,  
sveitarfélagsuppráttur

**LANDFYLLING L2 FYRIR HAFNARSVÆÐI NORDAN ÞORMÓÐSEYRAR, 23 HA, ER FELLD ÚT**

Gert var ráð fyrir stórrri landfyllingu vegna mögulegrar uppbyggingu á þjónustu við Norðurslóðasiglingar og þjónustu við olíuleit við Austur-Grænland. Sveitarfélagið hefur ekki þessa framtíðarsýn lengur og telur ekki þörf á landfyllingu norðan við Þormóðseyri.

Áhrif af breytingunni eru talin jákvæð þar sem fallið er frá umfangsmikilli matsskyldri framkvæmd.



L2  
Aðalskipulag Fjallabyggðar 2008-2028,  
sveitarfélagsuppráttur



Aðalskipulag Fjallabyggðar 2020-2032,  
þéttbýlisuppráttur Siglufljóttur

**LANDFYLLING L4 FYRIR HAFNARSVÆÐI NORDAN LEIRUTANGA, 1 HA, ER FELLD ÚT**

Ekki er talin þörf á auknu landrými á hafnarsvæðinu.

Áhrif af breytingunni eru talin jákvæð á umhverfispáttinn *land/sjávarbotn*.



L4

Aðalskipulag Fjallabyggðar 2008-2028,  
þéttbýlisuppráttur, Siglufjörður.



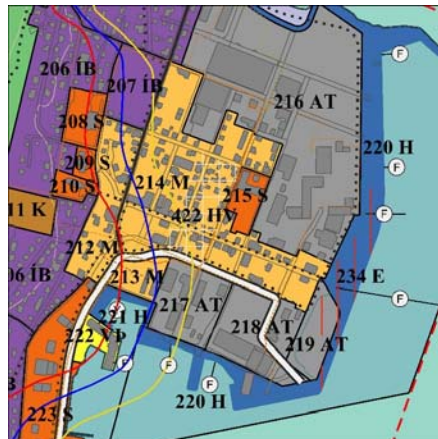
Aðalskipulag Fjallabyggðar 2020-2032,  
þéttbýlisuppráttur, Siglufjörður.

### AFMÖRKUN MIÐBÆJARSVÆÐIS 213 M ER ADLAGAD AD NÚVERANDI ADSTÆÐUM

Reitur athafnasvæðis stækkar enda er starfrækt þar starfsemi sem fellur undir þann flokk. Umhverfið er snyrtilegt og getur starfsemin á svæðinu falið í sér sölu á afurðum o.þ.h. sem fellur vel að miðbæjarstarfsemi. Áhrif breytingarinnar eru óveruleg.



Aðalskipulag Fjallabyggðar 2008-2028, þéttbýlisuppdráttur, Siglufjörður.



213 M og 217 AT

Aðalskipulag Fjallabyggðar 2020-2032, þéttbýlisuppdráttur, Siglufjörður.

### ÍBÚDARSVÆÐI 303 ÍB ER MINNKAD

Svæðið er aðlagð að landslagi og minnkað. Í skipulaginu þarf að vera svigrúm fyrir byggingu a.m.k. 140 íbúða á skipulagstímabilinu (sjá forsendur). Eðlilegt er að hafa svigrúm fyrir fleiri íbúðir bæði til þess að hafa viðbúnað við óvæntri eða ófyrirséðri þróun og vegna þess að staðhættir kalla á að aðalskipulagið sýni fullbyggða bæi út frá núverandi stöðu. Skipulagið sýnir þannig fullnýtingu lands innan núverandi marka óháð því hversu langan tíma sú uppbygging tekur.

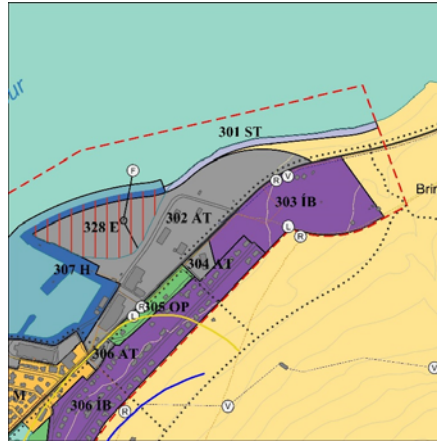
Áhrif breytingarinnar eru óverulegar.

### NÝ LANDFYLLING 33028 E FYRIR ATHAFNASVÆÐI NORÐAN HAFNARINNAR Í ÓLAFSFIRÐI, 3,7 HA

Stefnt er að auka landrými fyrir athafnasvæði norðan hafnarinnar í Ólafsfirði með efni sem fyrirhugað er að komi úr nýjum Ólafsfjarðargöngum. Framkvæmdin mun líklega falla undir heildarmat á umhverfisáhrifum framkvæmda við ný göng.



Aðalskipulag Fjallabyggðar 2008-2028,  
þéttbýlisuppdráttur, Ólafsfjörður

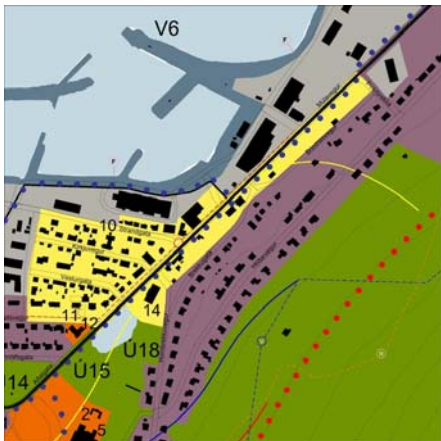


33028 E og 3023 IB  
Aðalskipulag Fjallabyggðar 2020-2032,  
þéttbýlisuppdráttur, Ólafsfjörður

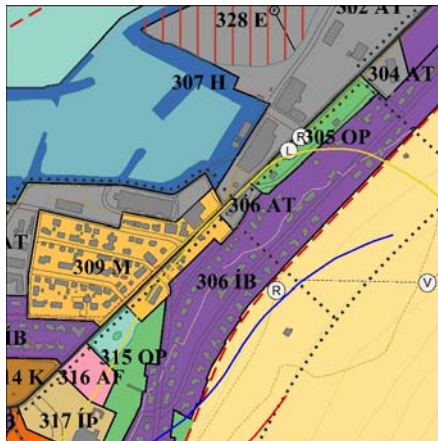


**AFMÖRKUN MIÐBÆJARSVÆÐIS 309 M ER AÐLAGAÐ AÐ NÚVERANDI AÐSTÆÐUM**

Miðbæjarreitir er minnkaður og reitir fyrir athafnasvæði og opið svæði skilgreindir. Breytingin er talin hafa óveruleg áhrif.



Aðalskipulag Fjallabyggðar 2008-2028, þéttbýlisuppdráttur, Ólafsfjörður



309 M

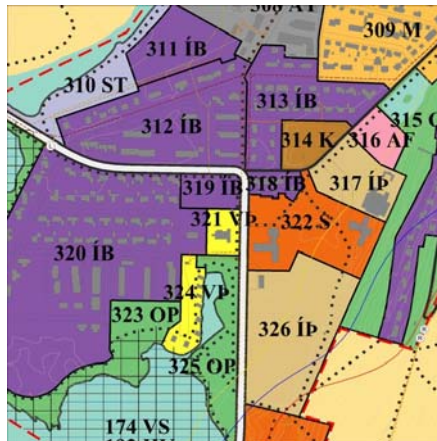
Aðalskipulag Fjallabyggðar 2020-2032, þéttbýlisuppdráttur, Ólafsfjörður

### ÍBÚÐARSVÆÐI 32019 ÍB VAR ÁÐUR SKILGREINT SEM SVÆÐI FYRIR SAMFÉLAGSÞJÓNUSTU

Reiturinn er óbyggt svæði og hefur ekki verið ráðstafað til sérstakrar samfélagsþjónustu. Það er talið álitlegt íbúðarsvæði í þegar byggðu íbúðarhverfi. Áhrif stefnubreytingarinnar eru talin óveruleg.



Aðalskipulag Fjallabyggðar 2008-2028,  
þéttbýlisuppráttur, Ólafsfjörður



32019 ÍB

Aðalskipulag Fjallabyggðar 2020-2032,  
þéttbýlisuppráttur, Ólafsfjörður

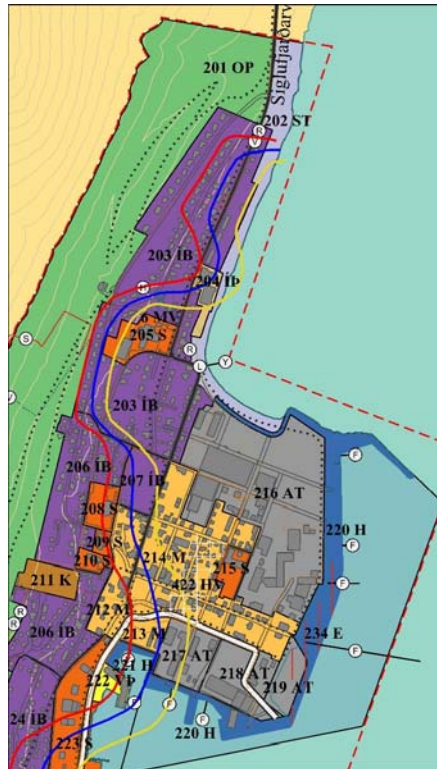
### **TENGBRAUT MEDFRAM HAFNARSVÆÐI Á ÞORMÓÐSEYRI OG AUSTAN HVANNEYRARBRAUTAR Á SIGLUFIRÐI ER FELLD ÚT**

Ekki er talin þörf á útbúa nýja tengibraut þar sem fallið hefur verið frá áætlun um landfyllingu norðan Þormóðseyrar. Í dag eru Túngata og Hvanneyrarbraut tengibrautir og fyrir séð að þær geti sinnt því hlutverki áfram. Strandlínan austan byggðarinnar við Hvanneyrarbraut verður skilgreind sem strandsvæði.

Áhrif af breytingunni eru talin jákvæð þar sem ekkert rask verður á náttúrulegri strandlínu.



Aðalskipulag Fjallabyggðar 2008-2028, þéttbýlisuppdráttur, Siglufjörður.

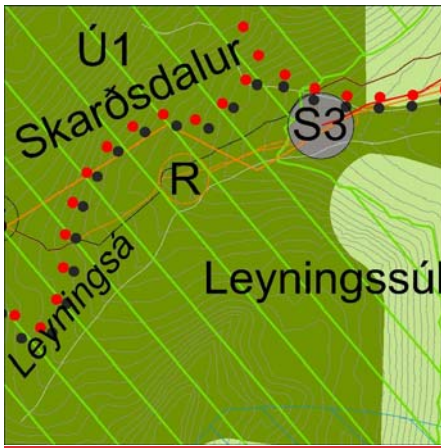


Aðalskipulag Fjallabyggðar 2020-2032, þéttbýlisuppdráttur, Siglufjörður.

### EFNISNÁMA 163 E Í SKARÐSDAL OG BREYTT VEGLÍNA

Þörf er á að færa veg og byggja upp nýjan skíðaskála á skíðasvæðinu í Skarðsdal sökum snjóflóðahættu. Efni úr námunni verður notað í fyllingu í veg- og bílastæði.

Breytingin er talin hafa jákvæð áhrif á umhverfisbættina *heilsu og öryggi og hagræna og félagslega* bætti. Áhrif á *landslag og vistkerfi* eru óveruleg sökum smæðar. Vanda skal til verka við frágang námu að vinnslutíma loknum í samræmi við lög um landgræðslu nr. 155/2018.



*Aðalskipulag Fjallabyggðar 2008-2028, sveitarfélagsuppráttur.*



*163 E*

*Aðalskipulag Fjallabyggðar 2020-2032, sveitarfélagsuppráttur.*

**Formatted:** Font: Italic

**Formatted:** Justified, Space Before: 6 pt, After: 6 pt, Line spacing: single, Don't hyphenate

**Formatted:** Font: Italic

**Formatted:** Font: Italic

**Formatted:** Font: Italic

**Formatted:** Check spelling and grammar

## 4 TENGLI VIÐ AÐRAR ÁÆTLANIR

### 4.1 HEIMSMARKMIÐ SAMEINUÐU ÞJÓÐANNA UM SJÁLFBÆRA ÞRÓUN

Forgangsmarkmið ríkisstjórnarinnar sem geta átt við skipulagsáætlunina (kaflanúmer eiga við forgangsmarkmiðin):<sup>4</sup>

**6.3** Eigi síðar en árið 2030 verði vatnsgæði aukin með því að draga úr mengun, útiloka óæskilega sorplosun og lágmarka losun hættulegra efna og efnablandna. Hlutfall óunnins skólps og frárennslisvatns verði minnkað um helming og endurvinnsla og örugg endurnýting aukin til muna um heim allan.

Sveitarfélagið leggur áherslu á að lágmarka allan úrgang og minnka umfang sorps sem fer til urðunar. Fráveita verður leyst eftir bestu tæknilegu lausn hvers tíma og í takt við þær kröfur sem gerða eru.

**6.6** Eigi síðar en árið 2020 verði unnið að úrræðum til að vernda og endurheimta vatnstengd vistkerfi, þ.m.t. fjalllendi, skóga, votlendi, ár, grunnvatnsból og vötn.

Vatnsverndarsvæði eru skilgreind við bæði þéttbýlin auk strandverndar í fjörðunum þremur og vatnsvernd á Héðinsfjarðarvatni og Ólafsfjarðarvatni.

**11.1** Eigi síðar en árið 2030 geti allir orðið sér úti um fullnægjandi og öruggt húsnæði á viðráðanlegu verði...

Fjallabyggð leggur áherslu á skipulag fyrir litlar og meðalstórar íbúðir til að mæta þörfum ólíkra hópa í sveitarfélaginu og gefa íbúum kost á húsnæði við hæfi. Sveitarfélagið er með félagslegt húsnæði og búsetustuðning fyrir þá sem á þurfa að halda.

**11.4** Blásið til sóknar til þess að vernda og tryggja náttúru- og menningararfleifð heimsins.

Fjallabyggð er að stórum hluta á náttúruminjaskrá auk vatnsverndar, hverfisverndar og sérstakra ákvæða sem stuðla að aukinni vistvernd s.s. í Héðinsfirði.

Fornminjar hafa verið skráðar og við ákvörðun um breytta landnotkun, s.s. skógrækt skal tekið tillit til þekktra fornminja og sérstakra jarðmyndana og vistkerfa.

Hverfisvernd er á hluta Þormóðseyrar á Siglufirði þar sem áhersla er á að vernda götummynd við elstu hús bæjarins.

**11.A** Stutt verði við jákvæð efnahags-, félags- og umhverfisleg tengsl milli þéttbýlis, þéttbýlla svæða í borgarjaðri og dreifbýlissvæða með því að styrkja áætlanir um byggðaþróun á landsvísu og innan svæða.

Aðalskipulagið styður við markmiðið með áætlun um bættar samgöngur til og frá sveitarfélaginu.

**13.2** Ráðstafanir vegna loftslagsbreytinga verði að finna í landsáætlunum, stefnumótunum og skipulagi.

Skógrækt í litlum skala verður heimil án breytingar á aðalskipulagi en sett eru almenn ákvæði við val á svæðum. Er þetta gert til að hvetja landeigendur til eigin skógræktar án íþyngjandi stjórnsluvinnu.**15.9**

<sup>4</sup> [Forgangsmarkmið ríkisstjórnarinnar \(skoðað okt. 2019\).](#)

Eigi síðar en árið 2020 verði tekið tillit til gildis vistkerfis og líffræðilegrar fjölbreytni við gerð lands- og svæðisáætlana og í öllu þróunarferli, skýrslugerðum og aðgerðum til að draga úr fátækt.

Í aðalskipulaginu er Héðinsfjörður ásamt útdölum skilgreindur sem sérstakur reitur með sérákvæðum sem snúa að vernd vistkerfis og ásjúnd lands. Einnig hefur verið skilgreint hverfisverndarsvæði sem nær yfir Ólafsfjarðarvatn, bakka þess og votlendi sunnan þess m.a. til verndar vistkerfis.

## 4.2 LANDSSKIPULAGSSTEFNA 2015-2026

Landsskipulagsstefna felur í sér stefnu ríkisins í skipulagsmálum og almenn sjónarmið til leiðbeiningar við skipulagsgerð sveitarfélaga. Markmið landsskipulagsstefnu er að setja fram leiðarljós um landnotkun, nýtingu lands og landgæða sem tryggir öryggi og heildarhagsmuni við gerð skipulagsáætlana og stuðlar að sjálfbærri þróun<sup>5</sup> og skilvirkri áætlanagerð. Þá er landsskipulagsstefnu ætlað að stuðla að samræmingu í stefnumótun ríkis og sveitarfélaga um landnotkun og nýtingu lands.

Eftirtaldir áherslur landsskipulagsstefnu eiga við aðalskipulag Fjallabyggðar:

**2.4 Ferðaþjónusta í sátt við náttúru og umhverfi:** „Skipulag landnotkunar stuðli að eflingu ferðaþjónustu í dreifbýli um leið og gætt verði að því að varðveita þau gæði sem eru undirstaða ferðaþjónustu.“

Sveitarfélagið er nærri að öllum hluta á náttúruminjaskrá. Ferðaþjónusta hefur byggst upp bæði vegna þeirrar náttúruupplifunar sem svæðið býður uppá og vegna ríkrar sögu sem endurspeglast í byggðinni. Í skipulaginu er lögð áhersla á að vernda þá sérstöðu sem svæðið hefur s.s. með ákvæðum um eyðidalinn Héðinsfjörð og hverfisvernd á Kleifum.

**2.8 Skipulag með tillit til náttúruvár og loftslagsbreytinga:** „Skipulag landnotkunar stuðli að öryggi almennings gagnvart náttúruvá og loftslagsbreytingum.“

**3.7 Náttúruvá og loftslagsbreytingar:** „Við skipulag byggðar verði tekið tillit til náttúruvár og loftslagsbreytinga.“

Tekið er mið af hækun sjávarborðs og landsigs auk hættumats vegna ofanflóða í skipulaginu. Einnig er haft í huga að snjóflóð sem falla í sjó geta valdið sjávarflóði handan fjarðarins.

Útgefnu hættumati vegna ofanflóða er fylgt við afmörkun íbúðar-, frístunda- og hesthúsasvæða.

Gerð er grein fyrir takmörkunum á landnotkun vegna náttúruvár.

Skógrækt í litlum skala verður heimil án breytingar á aðalskipulagi en sett eru almenn ákvæði við val á svæðum. Er þetta gert til að hvetja landeigendur til eigin skógræktar án íþyngjandi stjórnsýsluvinnu.

**3.2 Sjálfbært skipulag þéttbýlis:** „Skipulag byggðar stuðli að sjálfbærri þróun þéttbýlisstaða með þéttri, samfelldri byggð, endurskipulagningu vannýtttra svæða og eflingu nærsamfélags. Uppbygging íbúðar- og atvinnuhúsnæðis verði í samræmi við þarfir samfélagsins á hverjum tíma og til framtíðar.“

Í aðalskipulaginu eru áframhaldandi áform um þéttingu byggðar enda undirlendi í sveitarfélaginu af skörnum skammti. Því er mikilvægt að nýta vel það byggingarland sem er að finna innan þéttbýlismarkna og er áhersla lögð á að deiliskipuleggja auðar lóðir í þegar byggðum hverfum.

<sup>5</sup> Sjálfbær þróun er þróun sem mætir þörfum nútímans án þess að skerða möguleika komandi kynslóða á að mæta þörfum sínum. Slík þróun snýst um að auka efnahagsleg verðmæti um leið og gæðum náttúrunnar er viðhaldið og mannréttindi eflað fyrir alla jarðarbúa til langs tíma. Í stað orðsins *sjálfbær* má oft nota orðin *haldbær* eða *burðugur*.

**3.3 Gæði hins byggða umhverfis:** „Skipulag byggðar og bæjahönnun stuðli að gæðum í hinu byggða umhverfi og að yfirbragð og mælikvarði nýrrar byggðar falli að bæjarmynd viðkomandi staðar og sögulegri byggð. Jafnframt verði stuðlað að heilnæmu umhverfi sem veiti góð skilyrði til búsetu og möguleika til fjölbreyttrar útiveru.“

Áhersla er á að hæð nýrra húsa, útlit og hlutföll verði í takt við aðliggjandi byggð. Góðar tengingar verði inn á stígakerfi sveitarfélagsins.

Útivistarsvæði innan og í grennd við byggðina eru fjölbreytt og eiga að ná til allra aldurshópa. Lögð er áhersla á gott aðgengi að og um þau. Þetta eru strandsvæði, opin svæði, skógræktarsvæði og ýmis íþróttasvæði s.s. skíðasvæði, golfvöllir, íþróttavellir og svæði fyrir hestaíþróttir.

**3.5 Sjálfbærar samgöngur:** „Skipulag byggðar og landnotkunar feli í sér samþætta stefnu um byggð og samgöngur með áherslu á greiðar, öruggar og vistvænar samgöngur og fjölbreytta ferðamáta.“

Gert er ráð fyrir tveimur nýjum jarðgöngum, þ.e. frá Siglufirði yfir í Fljótin og frá Ólafsfirði til Dalvíkur. Þannig verði stuðlað að greiðum samgöngum allt árið um kring sem styrkt getur byggðina með stærra vinnusóknar- og þjónustusvæði.

Boðið er upp á skóla- og frístundaakstur virka daga á milli byggðarkjarna sveitarfélagsins fyrir nemendur og starfsmenn grunnskóla, almenningi er frjálst að nota ferðirnar ef pláss er í bílnum. Einnig ekur Strætó milli Fjallabyggðar og Akureyrar nokkrar ferðir á dag á virkum dögum og eina ferð um helgar. Endurskoðun á skipulagi ferða er reglulega í gangi með það að markmiði að bæta almenningssamgöngur á milli Siglufjarðar og Ólafsfjarðar á hagkvæman máta.

Göngustigakerfi í þéttbýliskjörnum er þétt og skilvirkt. Að ganga og hjóla ætti því að vera eftirsóknarverðari samgöngumáti en einkabíllinn til að fara stuttar vegalengdir enda hámarkshraði innan þéttbýlis 40 km/klst.

## 5 HEIMILDASKRÁ

---

### Upplýsingar frá stofnunum og fyrirtækjum:

Skipulagsstofnun  
Umhverfisstofnun  
Hagstofa Íslands  
Veðurstofa Íslands  
Vegagerðin  
Minjastofnun  
Byggðastofnun  
Landbúnaðarháskóli Íslands  
Þjóðskrá Íslands

### Lög og reglugerðir:

Skipulagslög  
Skipulagsreglugerð  
Lög um mat á umhverfisáhrifum  
Lög um umhverfismat áætлана

Aðalskipulag Fjallabyggðar 2008-2028.

*Áhættuskoðun almannavarna 2008-2011*, Ríkislögreglustjórnin almannavarnadeild, Reykjavík, 2011.

Bjarni Jónsson (2001). *Veiðimálastofnun*, Reykjavík.

*Fornleifaskráning í Hvanneyrarhreppi I*. Birna Lárusdóttir og Sigríður Þorgeirsdóttir. Fornleifastofnun Íslands. Reykjavík, 2005.

*Fornleifaskráning í Hvanneyrarhreppi II*. Ritstj. Birna Lárusdóttir. Fornleifastofnun Íslands. Reykjavík, 2008.

*Fornleifaskráning í Ólafsfirði*. Ágústa Edwald o.fl. Fornleifastofnun Íslands. Reykjavík, 2006.

Hagtiðindi 2013:2, 22. ágúst 2013. *Spá um mannfjölda 2013-2060*.

Mannfjöldaspá Byggðastofnunar 2018-2066, niðurbrot mannfjölda Hagstofunnar í sveitarfélög. 2018:303

Mat á hættu vegna ofanflóða í Ólafsfirði. Hættumatsnefnd Ólafsfjarðarbæjar, 2005.

*Ólafsfjarðarvegur (82) Dalvík-Ólafsfjörður. Endurbætur og leiðaval*. GeoTek. Reykjavík, 2012.

Ólafur K. Nielsen. (2001). *Fuglalíf við vegstæði í Héðinfirði og Ólafsfirði*. Reykjavík: Vegagerðin á Akureyri.

Páll Halldórsson (2005), *Jarðskjálftavirkni á Norðurlandi*, Veðurstofa Íslands – Greinargerð 05021.

Páll Líndal. *Bæirnir byggjast*. Skipulagsstjóri ríkisins og sögufélag, Reykjavík 1982.

Sigurður Sigurðarson (2018). *Lágsvæði – viðmiðunarreglur fyrir landhæð*. Vegagerðin, Reykjavík.

Sædis Gunnarsdóttir (2019). Bréf dags. 17.10.2019. *Staðfesting Minjastofnunar á stöðu fornleifaskráningar vegna aðalskipulags*. Minjastofnun Íslands, Akureyri.



*Tillaga til þingsályktunar um samgönguáætlun fyrir árin 2019-2033.*

<https://www.althingi.is/altext/149/s/0174.html>

Vinnusóknarsvæði þéttbýlisstaða 2014. Byggðastofnun, 2014.

Yfirlitsskýrsla um sjóvarnir árið 2011. Siglingastofnun Íslands. 2011.

Þorsteinn Jóhannesson (2010). Skv. tölvupóstssamskiptum dags. 5. mars 2010

Vegagerðin, Jarðfræðistofan ehf. okt. 2001. *Siglufljörður – Ólafsfjörður. Veggöng um Héðinsfjörð. Yfirlit yfir jarðfræði Tröllaskaga og aðstæður til jarðgangagerðar.*