



Verndarsvæði í byggð

Þormóðseyri Siglufirði

Skráning fornleifa, húsa og mannvirkja

Birna Lárusdóttir

Birkir Einarsson

2018



FS668-17091

KANON ARKITEKTAR

unnið fyrir:



Fjallabyggð

EFNISYFIRLIT

Inngangur	3
Fornleifaskráning 2005/8	4
Húsaskráning 2011/13	5
Siglufjörður	6
Byggðapróun	8
Faðir Siglufjarðar	14
Í kjölfar Bjarna	17
Þormóðseyri - helstu niðurstöður fornleifaskráningar	20
Þormóðseyri - uppfærsla húsaskráningar	22
Götumyndir fyrr og nú	26
Milli húsanna	30
Niðurstöður	36
Viðauki 1. Fornleifaskráning	38
Viðauki 2. Húsaskráning	43
Heimildir	76

Mynd: Kanon arkitektar og Fornleifastofnun Íslands



Fyrirhugað verndarsvæði í byggð í samhengi við aðliggjandi byggð á Þormóðseyri - horft í norðvestur

INNGANGUR

Á vordögum 2017 ákvað sveitarfélagið Fjallabyggð að láta vinna tillögu að verndarsvæði í byggð fyrir elsta hluta þéttbýlis í Siglufirði. Í núgildandi aðalskipulagi fyrir Fjallabyggð 2008 - 2028 er svæðið sem um ræðir afmarkað fyrir hverfisvernd. Sama skilgreining var í gildi fyrir svæðið í eldra aðalskipulagi 2003 -2023.

Svæðið sem um ræðir er á miðri Þormóðseyri. Það afmarkast af Aðalgötu, Eyrargötu, Grundargötu og Norðurgötu. Flest húsin á reitnum eru orðin aldar gömul og eitt þeirra er nú þegar friðlýst. Saman mynda húsin þyrpingu með ákveðið menningarsögulegt gildi.

Verndarsvæði í byggð er afmarkað svæði í þéttbýli sem nýtur sérstakrar verndar samkvæmt ákvörðun ráðherra. Það er hlutverk sveitarstjórnar hverju sinni að meta hvort innan sveitarfélagsins séu svæði sem hafi slíkt menningarsögulegt gildi. Slíkt mat skal samkvæmt lögnum fara fram að loknum sveitarstjórnarkosningum og þá skal leggja fram tillögu til ráðherra að verndarsvæði í byggð (Lög nr. 87/2015, 4.gr.).

Skráning menningarminja, þ.e. fornleifaskráning og húsakönnun liggja til grundvallar mati á varðveislugildi svipmóts byggðarinnar. Slíkar grunnkannanir voru til fyrir svæðið sem um ræðir: fornleifaskráning frá 2005 og húsaskráning frá 2013.

Í leiðbeiningum Minjastofnunar Íslands er sett fram lýsing á helstu atriðum sem þurfa að koma fram í greinargerð með tillögu um verndarsvæði í byggð. Framkvæma þarf t.a.m. ítarlegar greiningar á svipmóti byggðar eins og hún er og hvernig búseta hefur þróast (fornleifar, hús og mannvirki). Leggja þarf mat á bæjarrýmið, upplifunargildi og einkenni þess. Ljóst er að hér eru gerðar ríkari kröfur bæði til upplýsingaöflunar og greiningar en í fyrri athugunum og auk þess var nauðsynlegt að uppfæra skráningu vegna ákvæða um friðun minja og húsa í lögum sökum aldurs. Skýrsla þessi er grunnur að greinargerð sem fylgja mun tillögu um verndarsvæði í byggð á næstu mánuðum. Óskað var eftir því að Fornleifastofnun Íslands og Kanon arkitektar sæju um verkið.

Greiningar sem þessar voru settar fram í húsaskráningu fyrir Siglufjörð 2013 og taka reyndar yfir mun stærra svæði en hér er til umfjöllunar.

Hér eru settar fram sameiginlegar greiningar og niðurstöður sem byggja á uppfærðum skráningum á fornleifum, húsum og mannvirkjum. Höfundar skoðuðu svæðið sumarið 2017 og hafa síðan skipst á skoðunum varðandi greiningar á myndefni og kortum sem fyrir liggja.

Sú ákvörðun að skila sameiginlegri skýrslu þar sem þverfagleg sjónarmið fornleifafræði, landslagsarkitektúrs og arkitektúrs eru fléttuð saman reyndist áhugaverð og skemmtileg. Menningar- /búsetulandslag samanstendur af mörgum lögum sem hlaðast upp í tímans rás. Þessa lagskiptingu er mikilvægt að skrá, greina og varðveita niðurstöður í einhverri mynd. Þannig varðveitist sameiginlegur menningararfur okkar og með þeim hætti getum við betur áttað okkur á hvaðan umhverfi okkar dregur svipmót sitt. Notagildi slíkra gagna á breiðum grundvelli er gríðarlega mikið fyrir komandi kynslóðir.

Ýmsir aðilar koma að vinnu sem þessari. Sveitarfélagið Fjallabyggð lagði til margvísleg grunngögn og mikilvægar upplýsingar. Síldarminjasafn Íslands veitti góðfúslega heimild til notkunar á myndefni frá Ljósmyndasafni Siglufjarðar. Örlygur Kristfinnsson veitti innblástur og mikilsverðar upplýsingar um bæjarbraginn á Siglufirði fyrr og nú.

Reykjavík, 26. janúar 2018

Birna Lárusdóttir
Fornleifastofnun Íslands

Birkir Einarsson
Kanon arkitektar

Fornleifaskráning 2005

Aðalskráning fornleifa í Hvanneyrarhreppi hinum forna var gerð á árunum 2004-2006 af Fornleifastofnun Íslands fyrir Siglufjarðarbæ. Áður höfðu verið skráðar minjar á afmörkuðum svæðum í sveitarfélaginu sem taldar voru í hugsanlegri hættu vegna fyrirhugaðra framkvæmda: vega- og gangagerðar annars vegar og byggingar snjóflóðavarnargarða hins vegar. Verkið var unnið í tveimur áföngum og birtist afraksturinn í tveimur skýrslum (sjá Birna Lárusdóttir og Sigríður Þorgeirsdóttir 2005; Birna Lárusdóttir (ritstj.) 2008) en niðurstöður skráningar innan marka þéttbýlisins eru í síðarnefndu skýrslunni.

Skv. lögum um menningarminjar teljast öll mannvirki 100 ára eða eldri til fornleifa og eru friðuð sem slík en auk þess teljast ýmsir aðrir staðir með menningarsögulegt gildi til fornleifa, t.d. gamlar leiðir, vöð og álagablettir (sjá lög um menningarminjar nr 80/2012). Þetta var lagt til grundvallar við fornleifaskráninguna. Alls voru skráðar tæplega 700 fornleifar í hreppnum. Áður en haldið var á vettvang hafði verið farið yfir ýmsar heimildir um minjar en sérstök áhersla lögð á örnefnalýsingar, gömul túnakort og útgefnar heimildir um sögu Siglufjarðar. Á þormóðseyri voru þrjú skipulagskort sr. Bjarna Þorsteinssonar frá 1868, 1888 og 1918 auk þess mikilvæg heimild um staðsetningu einstakra húsa og þróun byggðarinnar.

Fornleifaskráning í þéttbýli er nokkuð frábrugðin þeirri sem gerð er á bújörðum. Langstærstur hluti minja er yfirleitt horfinn vegna byggðar og framkvæmda og þar er Siglufjörður engin undantekning. Eins og fram hefur komið í eldri skýrslum eru minjastaðir staðsettir eftir því sem hægt er, jafnvel þótt þeir séu horfnir. Mannvistarleifar geta leynst undir yfirborði og komið í ljós við umrót og auk þess hafa fornleifafræðingar áhuga á að geta skilið hvernig menningarlandslag hefur breyst og þróast í tímans rás. Þetta er einmitt kjarni málsins þegar leggja á mat á ásýnd og verndargildi byggðar, enda skiptir máli að átta sig á því hvert núverandi einkenni hennar eiga rætur að rekja.

Fornleifaskráning í Hvanneyrarhreppi I

Minjar á Úlfisdölum og í Siglufjarðarbæ



Birna Lárusdóttir og Sigríður Þorgeirsdóttir

Fornleifastofnun Íslands
FS284-04041
Reykjavík 2005



Húsaskráning 2011-2013

Vinna við gerð byggða- og húsakönnunar fyrir Fjallabyggð hófst í júlí 2011 í kjölfar styrkveitingar frá Húsafriðunarnefnd og lögbundins mótframlags frá Fjallabyggð. Upphaflegar áætlanir gerðu ráð fyrir að byggða- og húsakannanir yrðu gerðar samtímis fyrir Ólafsfjörð og Siglufjörð en fljótlega varð ljóst að umfang verksins væri það mikið að óraunhæft væri að vinna báða staðina samtímis.

Í samráði við Húsafriðunarnefnd var því ákveðið að áfangaskipta verkinu og einblína í fyrsta áfanga á húsaskráningu fyrir elsta hluta Siglufjarðar. Jafnframt var ákveðið að að leggja mesta áherslu á almenna skráningu einstakra mannvirkja og leggja minni áherslu á sögu þeirra. Einstakir hlutar skráningarsvæðisins verða greindir frekar eftir því sem þörf er fyrir. Samtals er um að ræða rétt tæplega 400 húsaskráningar í þessum fyrsta áfanga en heildarfjöldi mannvirkja á Siglufirði er liðlega 500.

Drög þessarar skýrslu voru afhent bæjarstjóra Fjallabyggðar í lok nóvember 2012 (sjá Húsaskráning Siglufjarðar 2012). Í lok sama árs sameinuðust Fornleifavernd ríkisins og Húsafriðunarnefnd í nýrri stofnun, Minjastofnun Íslands með lögum um menningarminjar nr. 80/2012, og gildistöku 1. janúar 2013.

Samkvæmt þessum nýjum lögum starfaði húsafriðunarnefnd áfram en margvísleg ný ákvæði voru sett inn sem höfðu áhrif á húsaskráningu Fjallabyggðar. Þannig eru öll hús 100 ára og eldri sjálfkrafa friðuð. Þá ber Minjastofnun Íslands að veita umsögn vegna breytinga á mannvirkjum sem ekki hafa fallið undir skilmála friðunar en eru reist 1925 eða fyrr. Kirkjubýggingum byggðum 1940 eða fyrr skal ekki breyta án samráðs við Minjastofnun.

Að ýmsum ástæðum hefur skýrslan: *Húsaskráning Siglufjarðar* ekki verið gefin út með formlegum hætti. Stefnt er að því að uppfærð útgáfa (2017) verði gerð aðgengileg samhliða greinargerð um verndarsvæði í byggð - Þormósðeyri.



Húsaskráning Siglufjarðar
Uppfært október 2017



STADHÆTTIR

Siglufjörður er nyrsti kaupstaður Íslands. Bærinn stendur við samnefndan fjörð sem liggur suðvestur-norðaustur nyrst á Tröllaskaga. Brattir fjallgarðar allt að 900m háir mynda áhrifamikla umgjörð og undirlendi er fremur lítið nema í botni fjarðarins þar sem Fjarðará (Hólsá) rennur. Bæjarstæðið er vestan megin fjarðarins. Helsti hluti þess er Eyrin, flatlendi u.þ.b. 2,4 ha (400 x 600m) að stærð og liggur hún fremur lágt miðað við sjávarmál. Eyrin (þormóðseyri) myndar mjög góð hafnarskilyrði til suðurs og er það talin megin forsenda þess að byggðin þéttist þar í lok 19. aldar.

Veðurfar einkennist af talsverðum öfgum. Svæðið er eitt það snjóþyngsta á landinu, fjallgarðar verja byggðina fyrir austlægum áttum, en suðvestanátt og norðaustlægar hafáttir geta verið mjög öflugar. Snjóflóðahætta er mikil á svæðinu en á síðustu árum hefur verið unnið að gerð öflugra snjóflóðavarnargarða og uppsetningu snjóflóðavarnagirðinga. Því verki er enn ekki lokið.

Eyrin er að mestu náttúruleg, talin hafa myndast í kjölfar öflugra framhlaupa úr Hvanneyrarskál. Jaðrar hennar einkenndust af malarkömbum og sandfjörum. Jarðvegur svæðisins er kaldur og blautur (mýrlendi) og hentar illa til húsbygginga (Ingólfur Kristjánsson 1988, bls. 17). Önnur heimild lýsir jarðveginum sem sendnum og nokkuð leirblönduðum. Þannig sé t.d. ekki erfitt að rækta trjágróður á þessu svæði. Mýrlendið einskorðist við brekkuræturnar efst á Eyrinni (Örlygur Kristfinnsson 2017). Talsverðum jarðvegsfyllingum hefur í seinni tíð verið bætt í jaðrana og gefa Eyrinni það svipmót sem hún hefur í dag.



Kort af Siglufirði úr Ferðabók Olavíusar 1775-1778.



Siglufjörður

Heimild: Google Earth

BYGGÐAÞRÓUN

Samkvæmt Landnámabók nam Þormóður rammi Siglufjörð allan milli Úlfsdala og Hvanndala (*Íslensk fornrit* I, bls.244-246). Hann settist að á Siglunesi við utanverðan Siglufjörð og þar var lengi miðstöð byggðarinnar, áður en hún tók að þéttast. Á Siglunesi við mynni farðarins að austan var ein mikilvægasta verstöð á Norðurlandi, enda staðurinn nálægt góðum fiskimiðum, og jafnvel er talið að þar hafi verið vísir að þéttbýli snemma. Nýlegar fornleifarannsóknir hafa sýnt að niðri á nesinu eru miklar mannvistarleifar frá miðöldum sem líklega tengjast fiskveiðum. Á nesinu var sóknarkirkja til ársins 1614, en sagnir herma að hún hafi verið aflögð eftir hroðalegt slys í Nesskriðum þar sem margir fórust í snjóflóði (PP, bls.265). Kirkjan var í kjölfarið flutt til Hvanneyrar og þar var síðan miðstöð hreppsins og einnig þingstaður. Tæplega hefur þetta einungis verið vegna snjóflóðsins meinta heldur má leiða að því líkur að aukin verslun og betra hafnstæði innan við Þormóðseyri hafi ráðið miklu um að þungamiðja byggðarinnar færðist. Siglufjörður var löggiltur sem verslunarstaður árið 1818 en þá voru þó aðeins 8 sálir búsettar í kaupstaðnum. Eftir aldamótin 1900 hófust síldveiðar Norðmanna og þá byrjaði uppgangur bæjarins fyrir alvöru og kemur það ekki síst fram í þéttingu byggðar niðri á eyrinni.

Áður en byggð tengd verslun og síðar síldveiðum fór að þéttast að ráði voru tvö býli þar sem kaupstaðarlandið er nú: Höfn og Hvanneyri. Hvanneyrabærinn stóð á dálitlum höfða ofan við eyrina, þar sem síðar var prestbústaður sem nú er við Hvanneyrabraut 45. Hvanneyrará rennur meðfram bæjarhólnum að norðan og þar vestan við kirkjugarður sem á sér að líkindum fornar rætur, enda var bænhus á Hvanneyri löngu áður en sóknarkirkjan var flutt þangað snemma á 17. öld. Hitt býlið í bæjarlandinu er Höfn sem stóð sunnar, einnig uppi í brekkunni, en bæjarstæðið er þar sem nú er Suðurgata 58 (sjá kort á bls. 9).

Þormóðseyri (einnig kölluð Siglufjarðareyri eða Eyri) tilheyrði Hvanneyrabænum en landamerki (í það minnsta eins og þau eru skráð á 19. öld) voru í kverkinni sunnan við



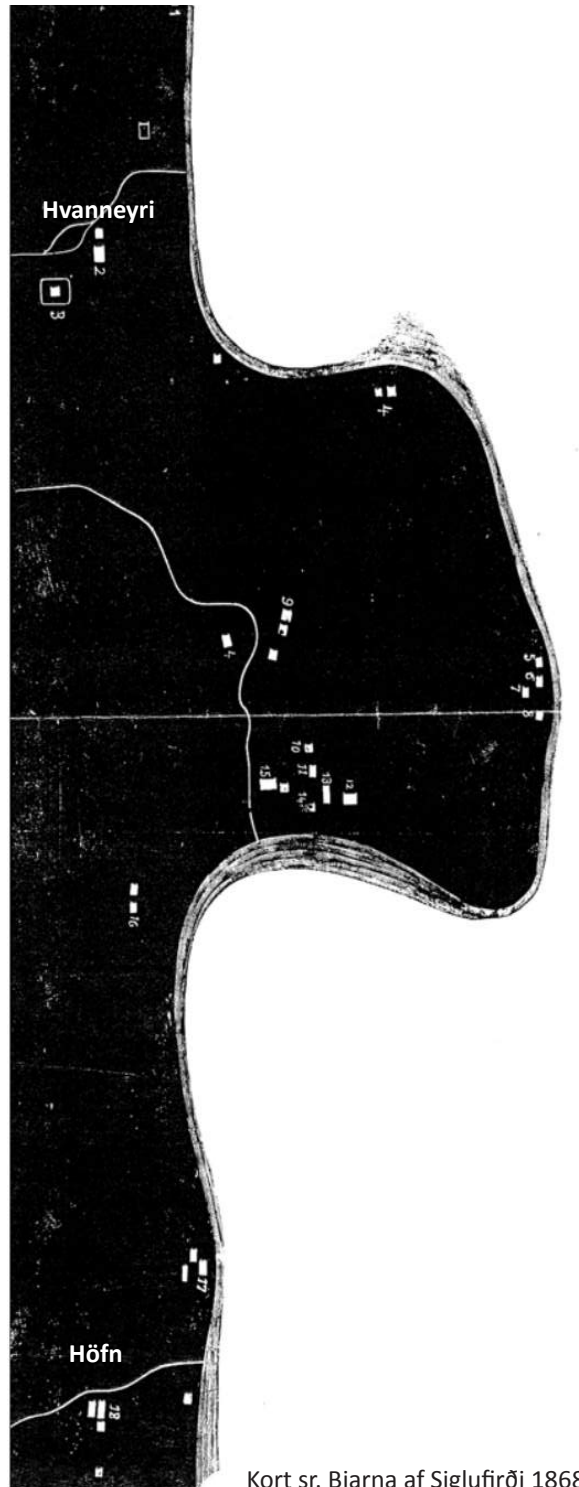
Loftmynd af norðanverðum Tröllaskaga Heimild: Google Earth

eyrina, þar sem hún mætir landi. Einhverjar sögusagnir er þó til um að forðum hafi verið deilt um landamerki jarðanna.

Bestu fáanlegar heimildir um landslag og mannvirki á eyrinni fyrir þéttingu 1918 eru þrens konar:

1. Í fyrsta lagi eru það kort Bjarna Þorsteinssonar. Þau eru frá árunum 1868, 1888 og 1918 (auk nýfundinna korta frá 1910 og 1914, sjá bls. 12-13) og sýna vel þróun búsetu og starfsemi á eyrinni. Hús af ýmsu tagi sjást vel á öllum kortum Bjarna en hugsanlegt er þó að hann hafi sleppt að sýna ýmis mannvirki sem þó hafi verið þar, t.d. útihús, garðlög, kálgarða og stíga. Þess má geta að Bjarni kom ekki til Siglufjarðar fyrr en 1888 og hefur hann því væntanlega haft orð heimamanna fyrir því hvernig umhorfs var á eyrinni 20 árum fyrr. Kortin eru ein besta tiltæka heimildin um þróun byggðar á eyrinni og skulu hér nefndir megindrættir í þeirri þróun:

- 1868: Hér standa hús í nokkrum klösum niðri á eyrinni. Í fyrsta lagi hjallur og búðir austast á eyrinni miðri – e.k. fiskiðnarsvæði. Í öðru lagi hús við Álalækinn: Hvanneyrarkot (reist 1831) og útihús sem því tengjast. Í þriðja lagi hús nyrst á eyrinni sem væntanlega hafa verið fjárhús á túnskika sem tilheyrði Hvanneyri. Í fjórða lagi húsaklasi austan við Álalækinn, upp af lendingunni, þar sem voru fyrst og fremst byggingar sem tengdust verslun og sjósókn en einnig býli. Þetta svæði mætti kalla hjarta gamla bæjarins en ekkert af þeim húsum sem eru sýnd á kortinu frá 1868 standa þó enn.

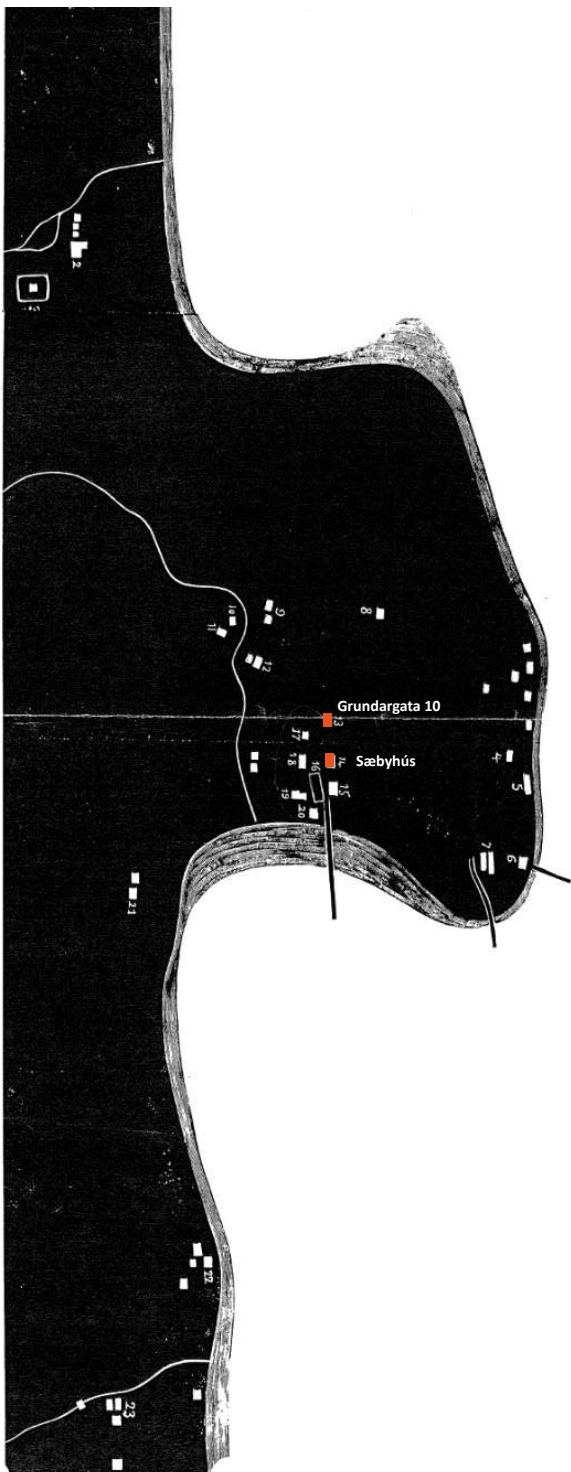


• 1888: Hér halda klasarnir sér og hafa bæst við hús í þeim öllum að undanskildum fjárhúsum nyrst á Eyrinni sem nú eru horfin. Miðsvæðis syðst á Eyrinni hafa á þessum tíma verið reist fleiri hús, þar á meðal tvö sem enn standa: Sæbyhús og Maddömmuhús – en það fyrrnefnda er inni á reitnum sem hér er til umræðu (bls.11). Í grófum dráttum má segja að húsin, sem eru átta talsins (sjá kort bls.11), myndi tvöfalda röð til norðurs frá bryggjunni og má ímynda sér að þar sé kominn vísir að götumynd. Sæbyhús, Maddömmuhús og Faktorshús mynduðu eystri röðina en að vestanverðu hafa verið Borgukofi (þar sem áður stóð hús Redslews, fyrsta kaupmanns á Siglufirði, reist 1788), Ytrahúsið og Niðursuðuhús. Þessi götumynd, sem þarna sést vísir að, hefur ekki haldið sér í nýju skipulagi Bjarna 1918 enda er áttahorf þess kerfis öðruvísi sem nemur 15-20° (sjá kort á bls. 23). Muninn má enn greina á áttahorfi uppistandandi húsa sem voru reist fyrir tíma skipulagsins, þ.e. Maddömmuhúss og Sæbyhúss og auk þess er húsið við Grundargötu 10 (reist 1905) sem snýr ekki hornrétt á götuna heldur í sömu stefnu og áðurnefnd hús. Sama má segja um hús við Eyrargötu 12 (reist 1912) þótt ekki sé það jafn áberandi. Ekki er gott að segja hvað hefur ráðið stefnu húsanna upphaflega en þó má geta þess til að Álalækurinn hafi átt hlut að máli þótt hann hafi runnið talsvert vestar en húsin, enda virðist stefnan sú sama. Lækurinn er horfinn fyrir löngu en Lækjargata mun á svipuðum slóðum. Álalækur sést á ljósmynd Friis sem getið er hér á eftir.

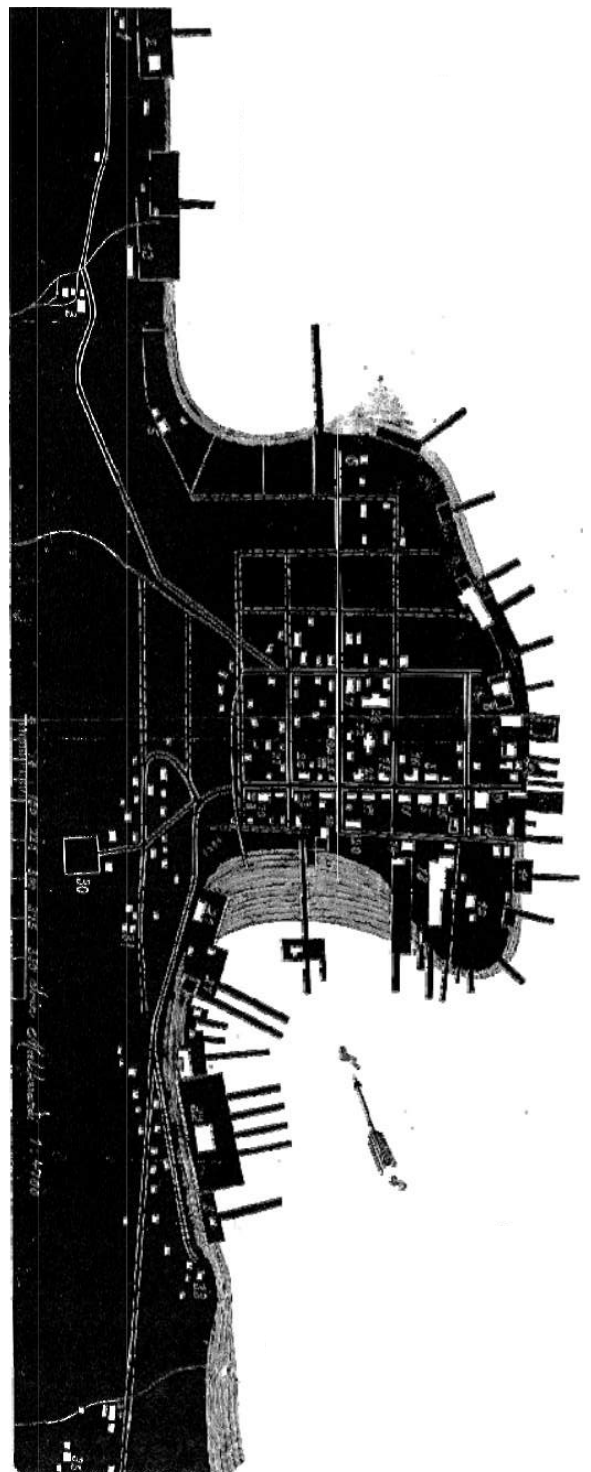
2. Í öðru lagi örnefnalýsing Helga Guðmundssonar. Helgi rekur að nokkru leyti sögu landmótunar á eyrinni og í nágrenni hennar og þótt hún sé e.t.v. ekki strangvísindaleg gefur hún vísbendingar um útlit eyrarinnar á tímum Bjarna. Hvanneyrin sjálf telur hann að hafi verið flæðigrundir sunnan gamla túnsins á Hvanneyri sem hafi dregið nafn sitt af gróðurfari, en forðum hafi Hvanneyrará runnið allt suður í ós Álalækjar. Því til sönnunar nefnir hann forna farvegi árinna og gamalt tún ofan og sunnan bæjar. Helgi bendir á að Þormóðseyri hafi eyðst, bæði vegna sjávarágangs en ekki síður vegna grjótnáms, væntanlega til húsbygginga. Af lýsingum hans má ráða að nokkrar tjarnir hafi verið á eyrinni (Hvanneyrartjörn, Grandatjörn) eða náð þangað en ekki sjást þær á kortum Bjarna. Nokkur

örnefni eru talin upp hjá Helga og hafa væntanlega verið á eyrinni: Hvanneyrarkrókur, Hvanneyrarmöl, Grandi, Grandahús, Grandatún, Grandatjörn, Hvanneyrartjörn, Álalækur. Auk þess nefnir hann fjölda býla á eyrinni sem nánar er fjallað um annarstaðar en mörg þeirra eru þó utan við reitinn sem hér er í brennidepli.

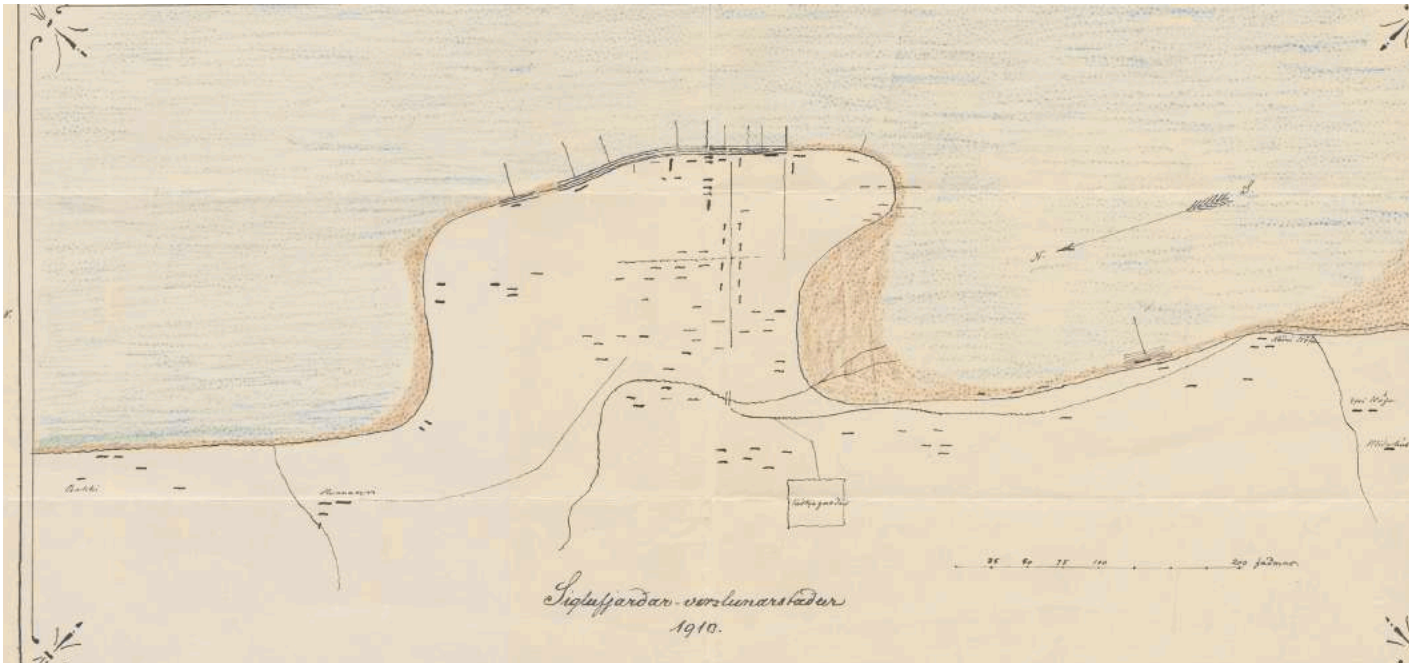
3. Mikið er til af gömlum ljósmyndum frá Siglufirði. Ein þeirra er í sérflokki, en það er mynd Hans Wingaard Friis (bls. 14-15) sem var norskur útgerðarmaður. Friis tók mynd af byggðinni á Þormóðseyri ofan úr fjalli, sennilega á þeim slóðum sem nú er snjóflóðavarnargarður. Talið er að myndin sé tekin 1905 og sýnir hún því áhugavert þróunarstig milli korta sr. Bjarna frá 1888 og 1918. Á myndinni sjást mörg hús, a.m.k. tvö sem eru enn uppistandandi á verndarsvæðisreitnum (Sæbyhús og Grundargata 10) og einnig fjöldi húsa sem nú eru horfin. Húsin á verndarsvæðisreitnum eru með ýmsu móti og eiginlegt gatnakerfi er ekki komið til sögunnar þótt áttahorf þeirra flestra virðist hið sama og þau myndi í meginatriðum tvær til þrjár beinar raðir norður eftir eyrinni. Myndin er bæði merkileg heimild um horfin mannvirki, um umgjörð húsa, grindverk, stíga og ekki síst um ásýnd byggðarinnar fyrir skipulag Bjarna.



Kort sr. Bjarna af Siglufirði 1888



Kort sr. Bjarna af Siglufirði 1918



Skipulagsskort 1910



Skipulagsskort 1914 - stækkun



Skipulagsskort 1914 - heild

Nýlega uppgötvaðust tvö kort til viðbótar við þau þrjú skipulagskort Bjarna sem áður voru þekkt. Þau sýna millistig í þróun byggðarinnar, annars vegar 1910 og hins vegar 1914 og koma þar fram atriði sem teljast mikilvæg til að skilja hvernig skipulagið var útfært og hvað kann að hafa haft áhrif á það. Á eldra kortinu sést að fyrstu göturnar sem eru lagðar út eru Aðalgata og Vetrarbraut en gamli bæjarkjarninn syðst á eyrinni er ekki innlimaður í kerfið strax – ef til vill hefur það verið flókið vegna þeirra húsa sem þar stóðu þegar. Á yngri myndinni (1914) hafa bæst við götur þótt enn sé ekki komin endanleg mynd á reitinn sem hér er til umfjöllunar. Það sem vekur athygli á þessu korti er að gata, sem lá allt frá Hvanneyri og niður að bryggju, hefur legið um reitinn hér um bil í stefnu norður-suður og er ekki ósennilegt að hún hafi verið þar löngu fyrr í einhverri mynd. Gatan er enn til að stofni til

norðvestar í bænum (frá malarvelli og norðureftir) og heitir Hvanneyrarbraut en hún hefur augljóslega ekki passað inn í skipulag Bjarna og smám saman hefur klippst af henni, fyrst á eyrinni sunnarlega og síðan norður eftir. Stefna götunnar virðist sú sama og á bryggjunni. Kort Bjarna eru ónákvæm hvað varðar áttahorf húsa og sennilega hefur gatan legið nær stefnu Sæbyhúss og Grundargötu 10, þ.e. ásinn hefur hallað örlítið meira í V og A líkt og sýnt er á korti á bls.23. Líklega skýrir lega þessarar götu bæði áttahorf elstu húsanna, þ.e. mið hefur verið tekið af götunni (eða stígnum) þegar þau voru reist.



Legu götu, síðar Hvanneyrarbrautar, samkvæmt korti 1914. Hvanneyri stóð þar sem bleiki hringurinn er.





1. Síldarhús Söbstads - fyrsti hluti 1903
2. Síldarhús Bakkevigs
3. Bakkevigsbrakkinn
4. Síldarhús Henriksens - 1904
5. Síldarhús Hareides - 1904
6. Síldarhús Snorra Pálssonar - 1881
7. Hvítahúsið – 1905 (Verslun Sig. Helga)
8. Bræðluhúsin (framleiðsla hákarlalýsis)
9. Hús sr. Tómasar - 1905
10. Kirkjan byggð 1890
11. Hús Gunnlaugs Sigurðssonar –1905
12. Barðahús (flutt frá Hvanneyri 1895)
13. Sæbys hús - 1886
14. Hús Hannesar skósmiðs - 1899
15. Barnaskólahúsið - 1898
16. Maðdömuhús - 1884
17. Ytrahúsið – 1861 (viðbyggingar 1905)
18. Faktorshúsið - 1874
19. Gamla búð - Nýja búð - 1882
20. Niðursuðuhúsið – 1881 (u.þ.b.)
21. Bjarnabær
22. Hvanneyrarkofi - 1831
23. Eyri - 1884
24. Lækur – 1881, Lækjarbakki - 1883
25. Grund - 1900
26. Sandhóll - 1882
27. ?
28. Lindarbrekka – 1900
29. Pálsbær - 1902
30. Vindheimar - 1885
31. Eyrarland - 1898
32. Bær Skarphéðins Jónssonar - 1898
33. Búðarhóll skólahús – 1866
34. Búðarhóll II - 1893
35. Staðarhóll
36. Sæból - 1898
37. Neðri Skúta
38. Árbakki - 1903

Skýringartexti: Siglufjörður um 1905. Skyggða svæðið er í brennidepli.
 Ljósmynd: Hans Wingaard Friis. Birt með leyfi: Aalesunds Museum.
 Greining og skýringartexti : Síldarminjasafn Íslands

FAÐIR SIGLUFJARÐAR

Séra Bjarni Þorsteinsson setti mark sitt á þróun Siglufjarðar strax í upphafi 20. aldar og er oft kallaður faðir Siglufjarðar. Hann átti mikinn þátt í því að Siglufjörður fékk kaupstaðarréttindi 1918. Bjarni fæddist 1861 og kom til Siglufjarðar 27 ára gamall (1888), þá nývígður og skipaður sóknarprestur fyrir Hvanneyrar- og Kvíabekkjarsóknir. Auk þess að vera prestur og tónskáld, hafði hann mikinn áhuga á velferðarmálum og ekki síst skipulagsmálum staðarins. Bjarni hafði m.a. forgöngu um tengingu síma 1910, lagningu vatnsveitu 1911 og rafmagn var leitt til bæjarins 1913 með virkjun Hvanneyrarár.

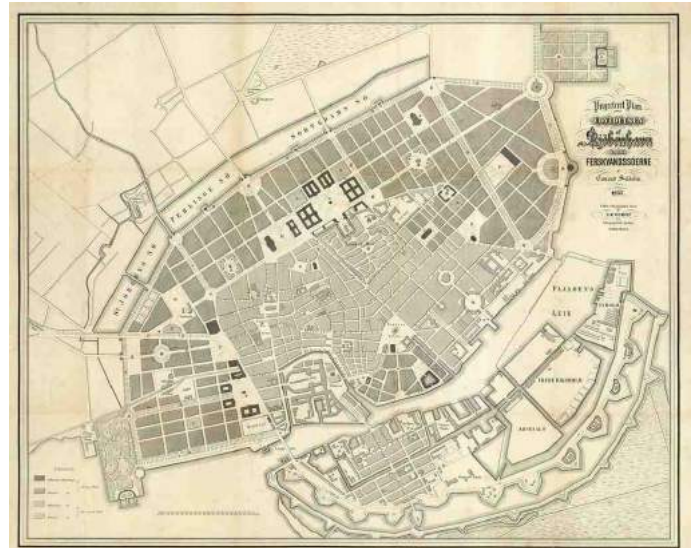
Hin tilkomumikla landslagsumgjörð bæjarins gerði mönnum lengi erfitt fyrir með allar samgöngur á landi. Lífæð samskipta s.s. vegna fólks- og vöruflutninga er þannig lengst af sjóleiðis. Þessu fylgdi töluverð einangrun sem mótaði bæjarbraginn lengi vel. Samgöngumál Siglufjarðinga verða í raun ekki fullnægjandi fyrir en í byrjun 21. aldar.

Efling síldveiða í byrjun aldarinnar dró verkafólk frá sveitum til ört vaxandi þéttbýliskjarna og húsnæðisskortur varð mikill. Þetta skapaði þrýsting á sveitarstjórnir/hreppsstjórnir um að bregðast við. Einnig jókst þörf fyrir margvíslega löggjöf varðandi skyldur þeirra eins og tíðkaðist erlendis. Sveitarstjórnarlög nr. 43/1905 voru sett af heimastjórninni sem Ísland hafði fengið ári fyrir eða 1904.

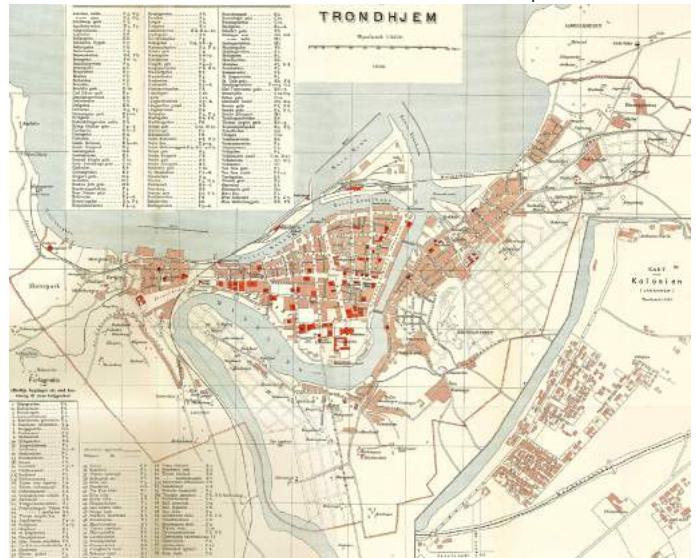
Eitt ákvæði nýju sveitarstjórnarlaganna var á þá leið að „bygginganefnd skuli svo fljótt sem verða má, láta gera reglulegan uppdrátt af staðnum með strætum og opnum svæðum eins og hún hefur ákveðið þau“. Eins og fram kemur á bls. 9 og 11, gerði sr. Bjarni Þorsteinsson uppdrætti af Siglufirði sem sýndu hvernig byggðin leit út 1868 og 1888. Bjarni gerði svo tillögu að skipulagi á Siglufirði 1918, en því miður er fátt vitað um tilurð þess. (Páll Línadal 1982, bls. 73)



Sr. Bjarni Þorsteinsson.



Kort af Kaupmannahöfn 1850



Kort af Þrándheimi 1898



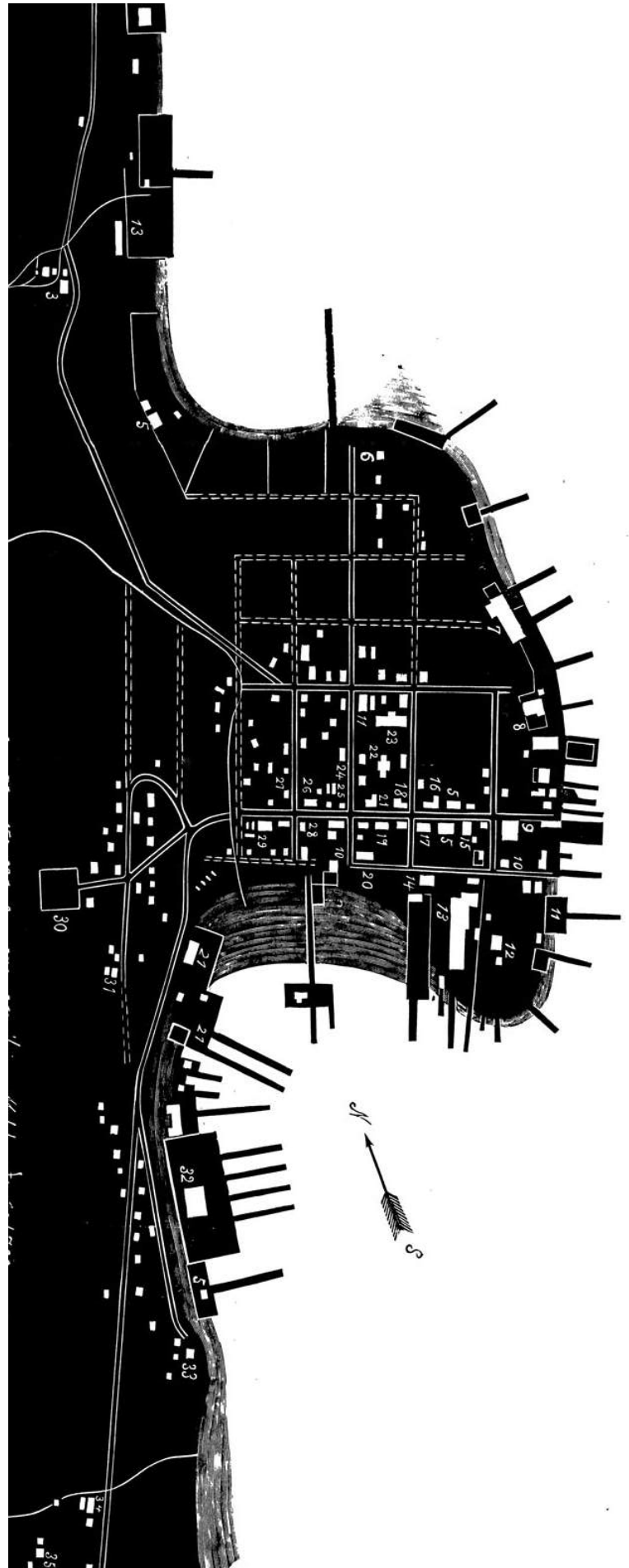
Ljósmynd Tromsø 1875

Lítið hefur varðveist af heimildum um þéttbýlisþróun á Íslandi í upphafi 20. aldar. Helst er vitnað til framlags Samúels Eggertssonar sem var ráðinn til að mæla upp alla þá staði sem urðu tryggingarskyldir þegar lög um Brunabótafélag Íslands var stofnað með lögum 1915. Samúel fór um landið og gerði afstöðuupprætti af öllum lóðum kauptúna og kaupstaða í mælikvarðanum 1:1000. Skráði Samúel upplýsingar um götur, girðingar og vatnsból auk bygginga þar sem m.a. var gerð grein fyrir efnisnotkun. Þá voru gerðar lýsingar af landslagi þessara staða. Þessir upprættir hafa því miður ekki fundist (Páll Línadal 1982, bls.73).

Það er ekki fyrr en með riti Guðmundar Hannessonar „Um skipulag bæja“, frá 1916 að skipulagsmálin komast í umræðuna fyrir alvöru og þau tekin fastari tökum á landsvísu.

Samtímis höfðu evrópskar borgir og bæir þróast og eflst, gjarnan út frá sjálfsprottnum miðkjarna og á löngum tíma. Með iðnbyltingunni fjölgar hratt í þéttbýlinu og þörfin fyrir samfélagslegar úrbætur verður knýjandi. Skipulagsmálin verða smám saman mjög mikilvæg. Tilkoma sprengihreyfilsins og bílsins í upphafi 20. aldar hefur síðan gífurleg áhrif á byggðaþróun út öldina.

Eins og áður segir er fátt vitað um tilurð skipulags sr. Bjarna frá 1918. Bjarni hafði lítið til að byggja á frá fyrri tíð í þessu sambandi, einungis örfá hús og lágreistar torfbyggingar. Vitað er að sr. Bjarni dvaldi í Kaupmannahöfn, Stokkhólmi og Uppsölum sumarið 1899 (sjá Viðar Hreinsson 2011, bls. 241-245). Ekki er ólíklegt að sr. Bjarni hafi kynnt sér staðhætti þessara þéttbýliskjarna í þeirri ferð. Skipulagið hans Bjarna er merkilegt í mörgu tilliti. Það endurspeglar þann mikla uppgang sem átti sér stað á Siglufirði á þessum árum. Þrýstingur á hreppstjórnina um að leggja til lóðir fyrir útgerðarmenn og þeirra starfsemi var vafalítið mikill og því lá á að koma á fót einföldu og auðlæsilegu skipulagi sem gat jafnframt lagað sig að þeim byggingum sem þá þegar stóðu.



Kort sr. Bjarna af Siglufirði 1918

Knýjandi þörf fyrir athafnasvæði, bryggjur og húsnæði því tengdu hefur kallað á skipulag sem engin fordæmi voru fyrir héraendis. Samskipti Íslendinga og Norðmanna voru mikil á þessum tíma og ekki er ólíklegt að þar hafi verið komið á framfæri hugmyndum sem nýttust Bjarna t.d. við bryggjumiði. Sá vísir að götummynd hefur líklega ekki verið burðugur grunnur (kort á bls. 12). Sagan segir að um aldamótin 18/1900 hafi verið ein slétt moldargata á Þormóðseyri, Gránugata sem náði frá austanverðri eyrinni upp að Faktorshúsi. (Aðalskipulag Fjallabyggðar 2008-2028 -greinargerð bls. 163). Gránugata er enn aðal götutengingin milli íbúðarbyggðarinnar og hafnarsvæðisins. Tilurð götunnar hefur verið rökrétt tenging milli sjávarkambsins og híbýlanna sem stóðu eilítið ofar á eyrinni við besta stað hafnarinnar.

Hér liggur e.t.v. sá grunnur sem Bjarni byggir sitt skipulag á. Gránugata hefur austur/vestur stefnur og liggur meðfram suður-fjörinni. Leiðin milli bryggju og byggðar hefur norður/suður stefnur. Þarna eru tveir ásar með skurðpunkt u.þ.b. þar sem Faktorshúsið stóð. Bjarni snýr þó suður/norður ásnum (um 15-20°) þannig að hann verður nærri því hornréttur á Gránugötu ásinn. Aðalgata er hinsvegar sett í öndvegi í nýja skipulaginu, líklega til að skapa fjarlægð og gefa eftir nægilegt landrými fyrir ört vaxandi hafnarstarfsemina. Við Aðalgötu blómgast verslun og þjónusta.

Götunöfn á Siglufirði voru tekin fyrir á fundi hreppsnefndar vorið 1917. Í frétt um málið í *Fram* segir að mjög misjafnar tillögur að nöfnum hafi verið komar fram, sumar góðar en aðrar ótilhlýðilegar, en ekki er vitað hvort til eru heimildir um þær síðarnefndu (sjá *Fram*, 7. júlí 1917, bls. 118-119). Eftirfarandi nöfn voru samþykkt: Aðalgata, Gránugata, Eyrargata, Tjarnargata, Vetrarbraut, Norðurgata, Grundargata, Lækjargata, Hvanneyrarbraut, Suðurgata, Lindargata og Brekkugata. Göturnar eru flestar á eyrinni en svo virðist sem fram að þessu hafi ekki verið búið að festa tiltekin götunöfn þótt vafalaust hafi menn kallað stíga einhverjum nöfnum sín á milli. Götunöfn sem valin tengjast annaðhvort landslagi sem nú er horfið (Tjarnargata, Lækjargata meðfram Álalæk), bæjum sem þar stóðu

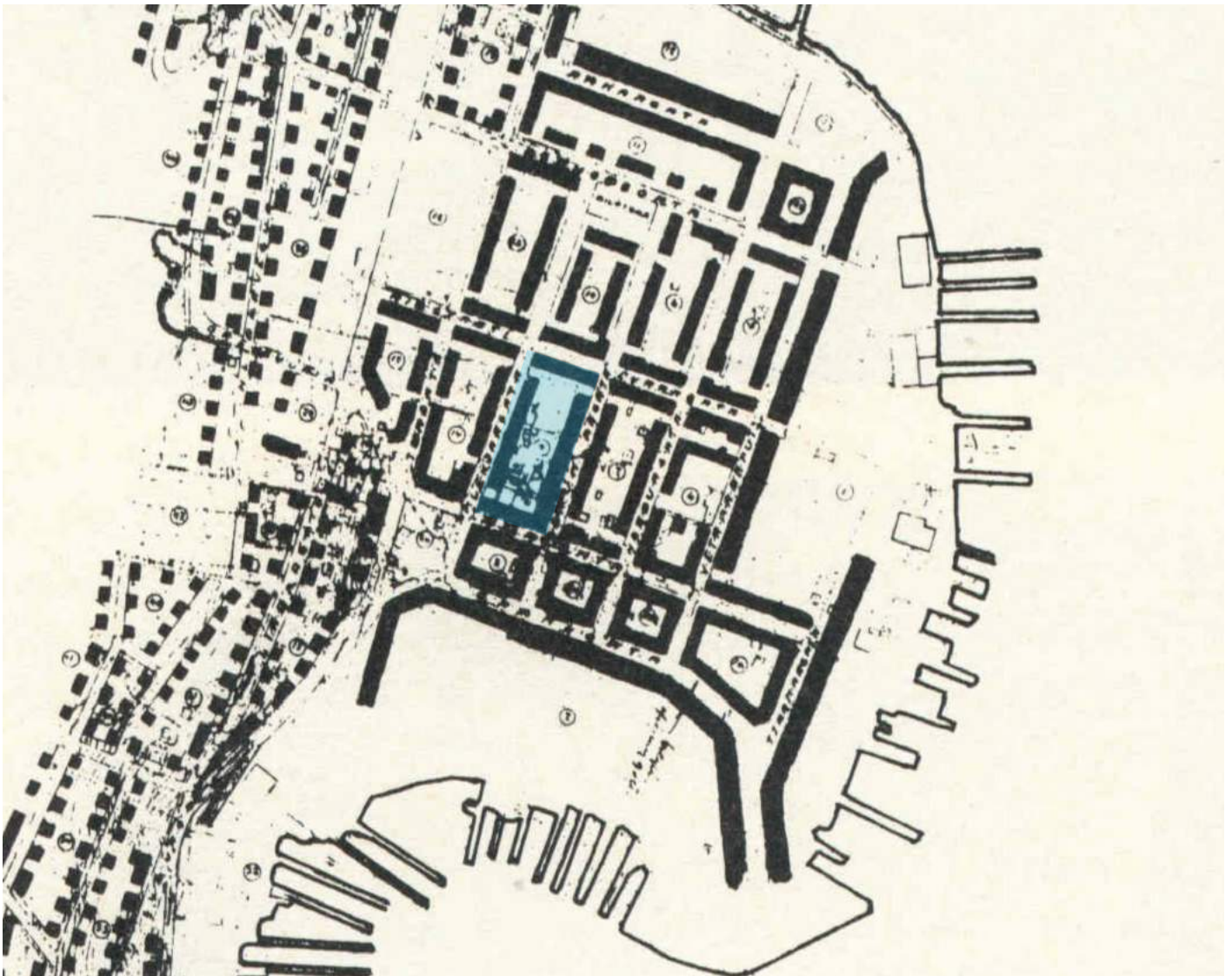
(Eyrargata við Eyri, Grundargata við Grund) eða öðrum fyrirbærum (Gránugata, kennd við hús Gránufélags, Norðurgata liggur í norður). Aðalgata hét væntanlega svo þar sem hún var „aðal“ og auk þess fyrsta gatan sem var lögð. Engin úttekt hefur verið gerð á því hvernig götunöfn í þéttbýliskjörnum voru ákveðin á þessum tíma þótt ljóst sé að upp úr aldamótunum 1900 aukist kröfur um aukið skipulag og þar á meðal bæði götunöfn og húsnúmer hér á landi. Það verður þó að teljast athyglisvert að götunöfnin séu öll lögð út í einu lagi. Skipulagið í sjálfu sér varðveitti nær engin spor um eldri byggð eins og hér hefur komið fram en segja má að götunöfnin séu það sem helst blasir við vegfarendum sem vísbending um horfið landslag og bæi.

Í KJÖLFAR BJARNA

Árið 1921 setti Alþingi lög um skipulag kauptúna og sjávarþorpa (Páll Líndal 1982, bls. 110). Í kjölfarið skipaði Alþingi sérstaka skipulagsnefnd sem í átta sæti Guðmundur Hannesson læknir, Guðjón Samúelsson arkitekt og Geir G. Zoëga verkfræðingur og vegamálastjóri. Nefndin hóf þegar vinnu við að setja fram áætlanir um úrbætur í skipulags- og byggingarmálum í helstu þéttbýliskjörnum landsins. Þrátt fyrir öra fólksfjölgun og mikil umsvif virðist nefndin þó ekki hafa séð þörf fyrir úrbætur á Siglufirði og í raun má segja að afskipti nefndarinnar af skipulagsmálum bæjarins hafi ekki hafist af alvöru fyrr en ákvörðun um byggingu nýrrar kirkju var tekin 1925. Það sýnir e.t.v. hversu miklu sr. Bjarni hafði þegar áorkað í skipulagsmálum fyrir Siglufjörð.

Guðmundur Hannesson var engu að síður gagnrýnn á skipulag sr. Bjarna, einkum hið þétriðna net samsíða gatna sem er einkennandi fyrir skipulagið og var ákveðin nýlunda í skipulagi héraendis. Í riti sínu *Um skipulag bæja* (1916) segir Guðmundur m.a. „Nýju göturnar sýnast gerðar með reglustiku, sumir húsreitir of litlir, aðrir of stórir og húsum skipað mjög óhentuglega á mörgum reitunum“ (Páll Líndal 1982, bls.73).

Guðmundur hefur rétt fyrir sér að mörgu leyti. Helsti gallinn við skipulag sr. Bjarna er að það er ekki nægilega heildstætt. Bjarni leggur út (nú tímalegt) gatnanet ofan á það sem fyrir er. Hann gerir litla grein fyrir yfirbragði nýrrar byggðar í skipulaginu. Það er áhugavert að velta fyrir sér hvort byggðin sem var að þróast hafi e.t.v. ekki passað við það stranga gatnafyrirkomulag sem Bjarni leggur út 1918.



Skipulagið fyrir Siglufjörð frá 1936.

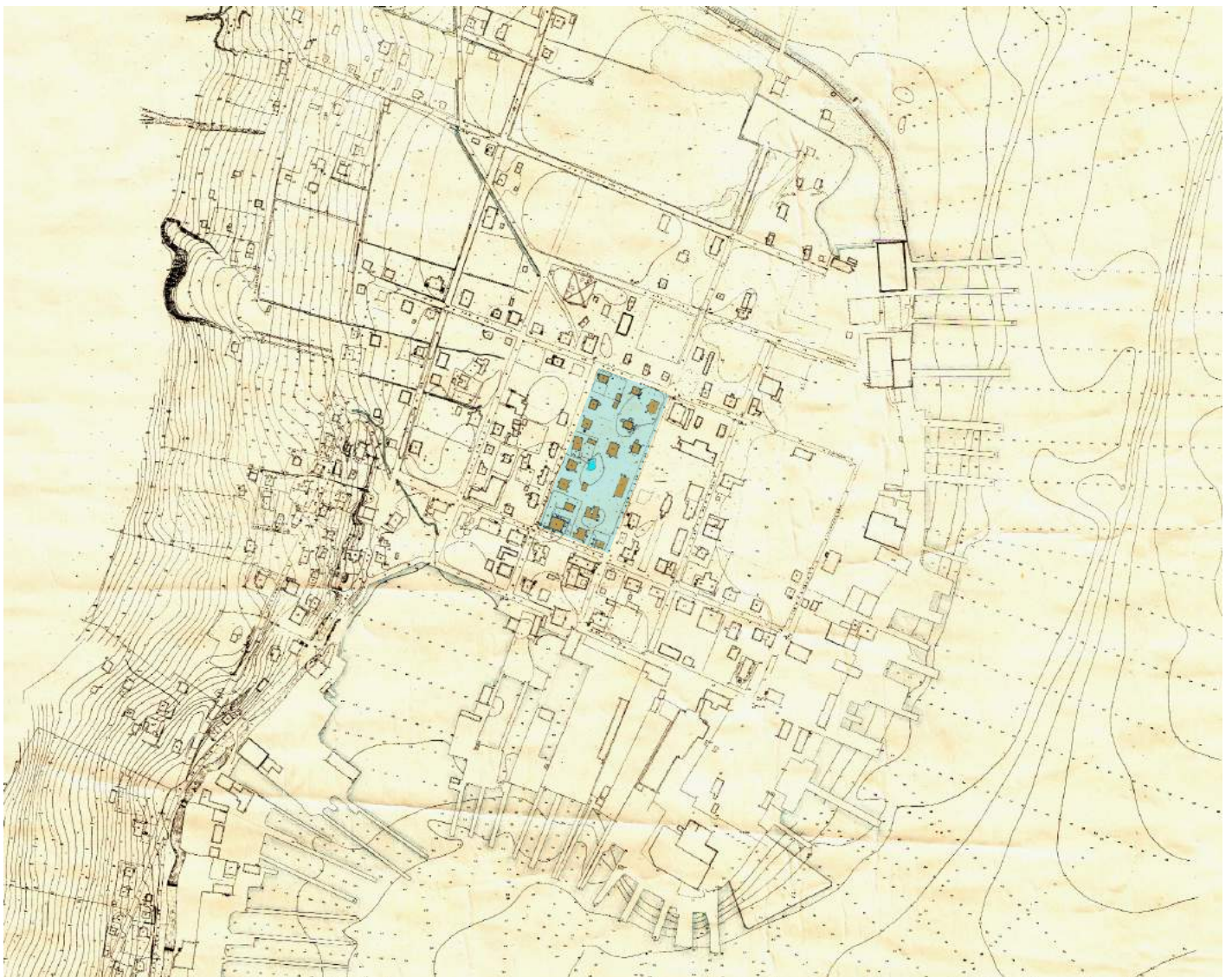
Kort: Fjallabyggð

Þá má einnig efast um þá ákvörðun að leggja út gatnakerfi sem er jafn opið fyrir ríkjandi vindáttum. Þrátt fyrir þessa annmarka er líklegt að Bjarni hafi séð fyrir sér hærri og þéttari byggð til framtíðar. Siglufjörður var á þessum tíma sjötta fjölmennasta sveitarfélag landsins og síldarævintýrið í fullum gangi.

Skipulagsnefnd ríkisins setti fram tillögu að heildarskipulagi fyrir Siglufjörð 1933 og var það staðfest af ráðherra. Endurskoðað skipulag var síðan staðfest 1936 eftir miklar deilur milli heimamanna og skipulagsnefndar. Aðalskipulagsuppdrættir sveitarfélaga eru leiðarvísir inn í framtíðina. Þeir byggja á því sem fyrir er og þar eru línur lagðar fyrir uppbyggingu og þróun sveitarfélagsins. Þeir endurspeglu efnahag, bjartsýni og stórhug manna hverju sinni. Óhætt er að segja að þetta hafi átt við á Siglufirði fyrri hluta 20. aldar. Menn sáu fyrir sér mikla uppbyggingu og þéttingu (2-3 hæða fjölbýli / randbyggð)

á Eyrinni og að sérbýli þróaðist í brekkunni þar ofan við. Ný Siglufjarðarkirkja rís vestast á Aðalgötuásnum 1934 og verður helsta kenning bæjarins.

Þessi framtíðarsýn verður þó ekki að veruleika hvað Eyrina varðar. Þar verður ekki sú uppbygging sem menn væntu, uppbygging íbúðarhúsnæðis einskorðast að mestu við brekkuna. Einungis eru byggð tvö fjölbýlishús á Eyrinni; Norðurgata 11-13 (1936) og Lækjargata 11-13 (1940). Líklega ræður bættur efnahagur almennings miklu um það hvernig mál þróast. Menn kusu einfaldlega sérbýlið umfram fjölbýlið. Ýmsar aðrar ástæður gætu einnig hafa legið að baki þessari þróun. Langvarandi síldarbræðsla í firðinum hefur sjálfsagt valdið pirringi og þreytu manna gagnvart megnri lyktarmengun sem lagðist yfir bæinn á lygnum dögum. Þá eru heimildir um sjávarflóð m.a. 1934 sem olli miklu tjóni á Eyrinni.



Kort af Siglufirði frá 1928.

Kort: Fjallabyggð

Lítill sem engin uppbygging á íbúðarhúsnæði verður á Eyrinni seinni hluta 20. aldar. Áherslan á uppbyggingu íbúðarhúsnæðis færir nær eingöngu í suður- og norður hluta hlíðarinnar. Þetta felst í útpenslu byggðarinnar út frá miðsvæðinu. Það er reyndar mjög í anda aðalskipulagsáætlana sem voru unnar héraendis á seinni hluta 20. aldar.

Eyrin verður því hálfgerð olnbogabarn þar sem uppbygging er nánast engin. Aðeins iðnaðarsvæðin endurnýjast í takt við tímann. Hægt og bítandi hverfa mörg hús, þau eru rifin vegna skorts á viðhaldi og/eða sinnuleysis. Þetta hefst í kjölfar þess að síldin hverfur á sjötta áratugnum og doði lagðist yfir byggðina um all langan tíma.

Bræðsla í fullum gangi.



Mynd: Steingrímur Kristinnsson. Ljósmyndasafn Siglufjarðar



Kort af Siglufirði frá 1979.

Kort: Fjallabyggð

ÞORMÓÐSEYRI - helstu niðurstöður fornleifaskráningar

Fyrirfram var vitað um tvo staði sem teljast til fornleifa inni á reitnum sem hér er til umfjöllunar. Nú hafa bæst við nokkrir staðir, enda fleiri mannvirki komin í hóp þeirra sem eru eldri en 100 ára og auk þess var gerð ítarlegri úttekt á heimildum nú. Hér er gefið stutt yfirlit um þau mannvirki sem teljast til fornleifa skv. lögum en nánari lýsingar er að finna í viðauka á bls. 40. Athugið að í fornleifaskránni er aðeins getið mjög stuttlega um uppistandandi hús sem eru eldri en 100 ára en annars vísast til húsaskráningar um nánari upplýsingar.

- 012 Sæbyhús, talið reist 1886. Húsið stendur enn.
- 018 Grund. Torfbær, talinn reistur um 1900, rifinn 1917 og þá byggt steinhús á sama stað. Það stendur enn en engar leifar sjást af torfbænum.
- 047 Ólafsbær, talinn reistur um 1900, rifinn 1919. Ekki er alveg víst hvar hann hefur staðið, hugsanlega skammt austur af Grund 018. Gæti verið sami staður og 076.
- 050, timburhús Redslews kaupmanns, reist 1788. Síðar nefndust leifar þess Borgukofi. Þessi hús voru fast sunnan við svæðið, stóðu þar sem nú eru gatnamót Aðalgötu og Grundargötu.
- 064 er hús, sýnt á korti Bjarna Þorsteinssonar frá 1918 aftan eða vestan við Sæbyhús (sjá 012) og virðist liggja samsíða því. Engar leifar sjást nú af þessu húsi en líklegt

er að það hafi verið fjárhús, hlaða og/eða skemma frá Sæby.

- 065 er hús sem sést á korti Bjarna frá 1918 á horni Aðalgötu og Norðurgötu. Þetta var lítið timburhús og til eru bæði lýsingar á því og ljósmyndir. Húsið var rifið og nú stendur þar Jóakimshús sem var flutt á staðinn.
- 066 er lítið hús sem sést á korti Bjarna Þorsteinssonar 1918. Þetta var svonefnt Rúdolfshús sem var rifið fyrir nokkrum árum. Þar stendur nú lítill sumarbústaður í gömlum stíl.
- 067 er lítið hús sem stóð milli milli Sæbyhúss 012 og símsstöðvar 068. Hugsanlega hefur það verið íbúðarhús sem fylgdi símsstöðinni.
- 068, hús sem stóð þar sem nú er símsstöð frá 1964 við Aðalgötu 24. Á korti Bjarna Þorsteinssonar frá 1918 er sýnt þar eldra hús, einnig símsstöð, en hún var reist 1914. Á undan henni stóð þar barnaskólahús, timburhús sem reist var 1898 (brann 1914) og sést á ljósmynd frá 1905.
- Hús sem eru merkt 069-075 eru öll uppistandandi en reist fyrir árið 1917 og teljast því til fornleifa lögum samkvæmt.
- 076 er lágrest timburhús sem sést á ljósmynd frá 1905. Engin ummerki sjást um húsið.

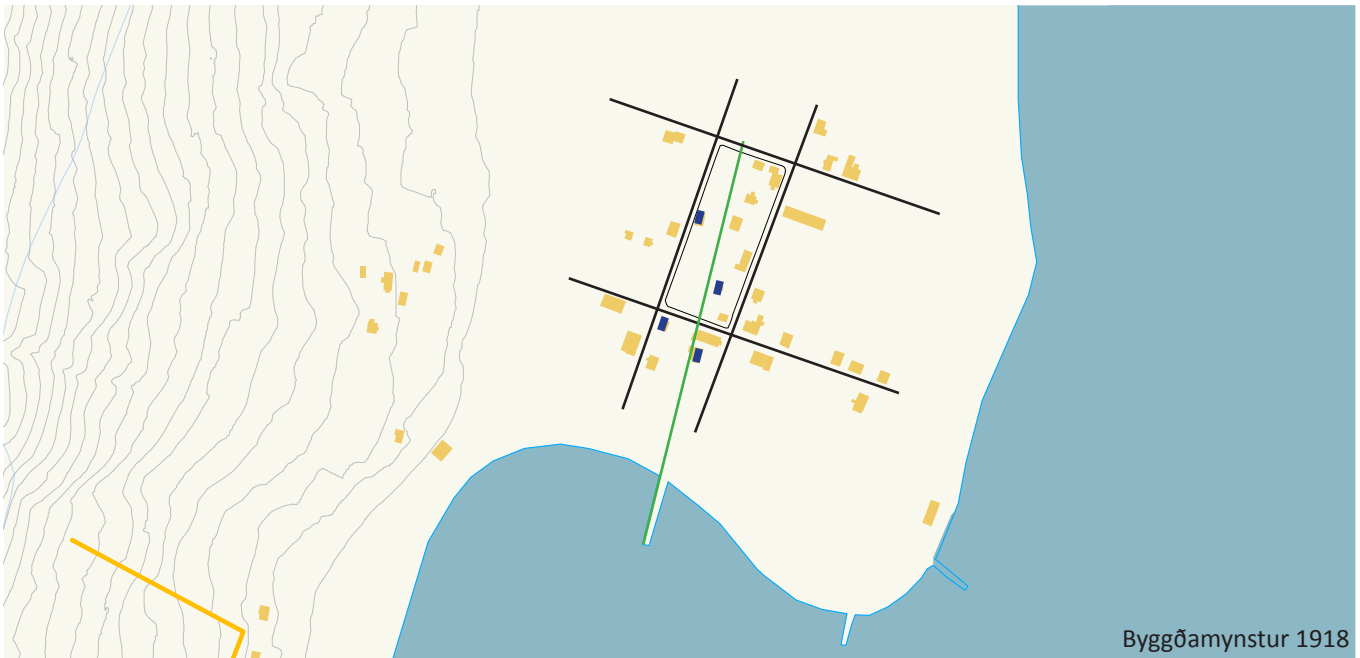
Mynd: Kanon arkitektar og Fornleifastofnun Íslands



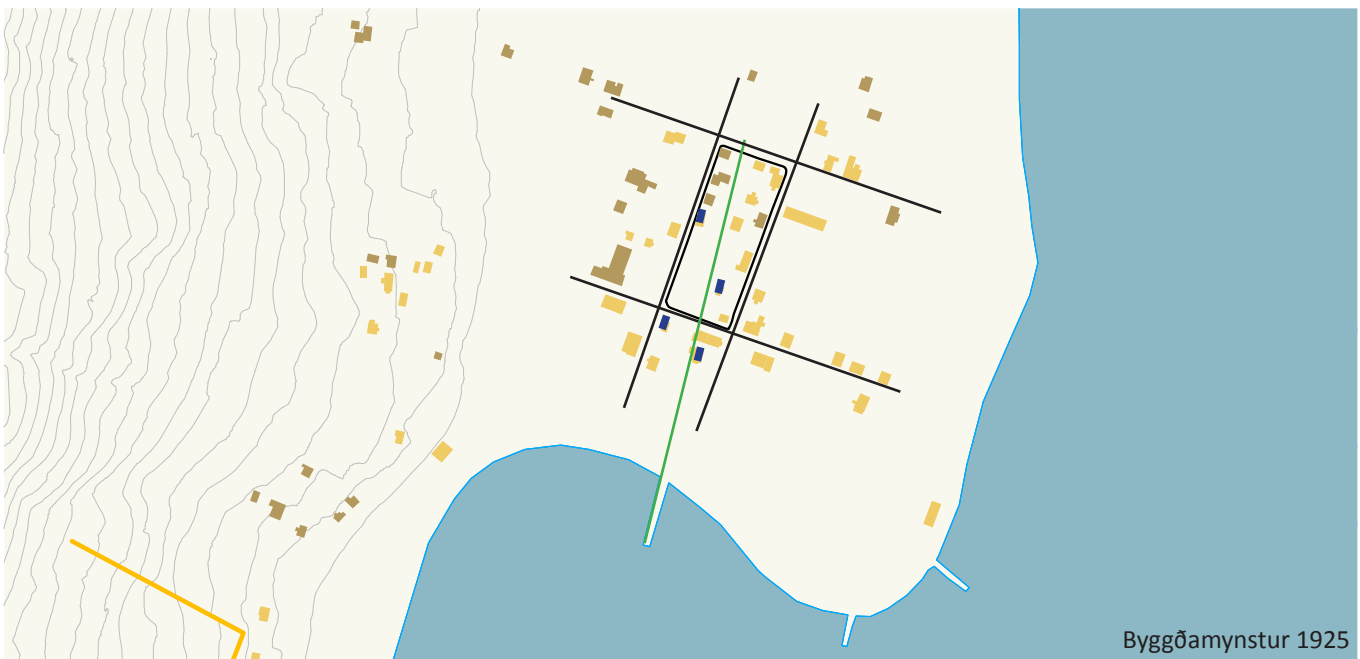
Hér eru merktir allir staðir sem teljast til fornleifa inni á reitnum. Uppistandandi hús sem eru eldri en 100 ára eru merkt með svörtum punkti en horfnar minjar með hvítum lit. Númer vísa í fornleifaskrá í viðhengi.



Mynd: Kanon arkitektar og Fornleifastofnun Íslands



Mynd: Kanon arkitektar og Fornleifastofnun Íslands



Mynd: Kanon arkitektar og Fornleifastofnun Íslands

ÞORMÓÐSEYRI Uppfærsla húsaskráningar

Umræða um húsavernd og varðveislu minja sem tengjast byggða- og atvinnusögu Siglufjarðar hófst 1957. (www.sild.is) Þá var samþykkt í bæjarstjórn að kjósa nefnd sem hefði það að markmiði að stofna byggðasafn í bænum. Málin þokast hægt lengi framan af, en árið 1977 er samþykkt áætlun um að friða þrjú söguleg hús; Norska sjómannaheimilið (1915), Róaldsbrakka (1907) og Sæbyhús (1886). Áætlanir gerðu ráð fyrir að húsini yrðu hluti af heildstæðu Sjóminjasafni Norðurlands á Siglufirði.

Enn þokast málin hægt, en árið 1989 tekur félag áhugamanna um minjasafn (FÁUM) yfir öll málefni byggðasafnsstjórnarinnar. Segja má að þarna hefjist nýtt síldarævintýri sem ekki sér fyrir endann á þótt formerkin séu allt önnur en áður. Sú saga verður ekki rakinn nánar hér.

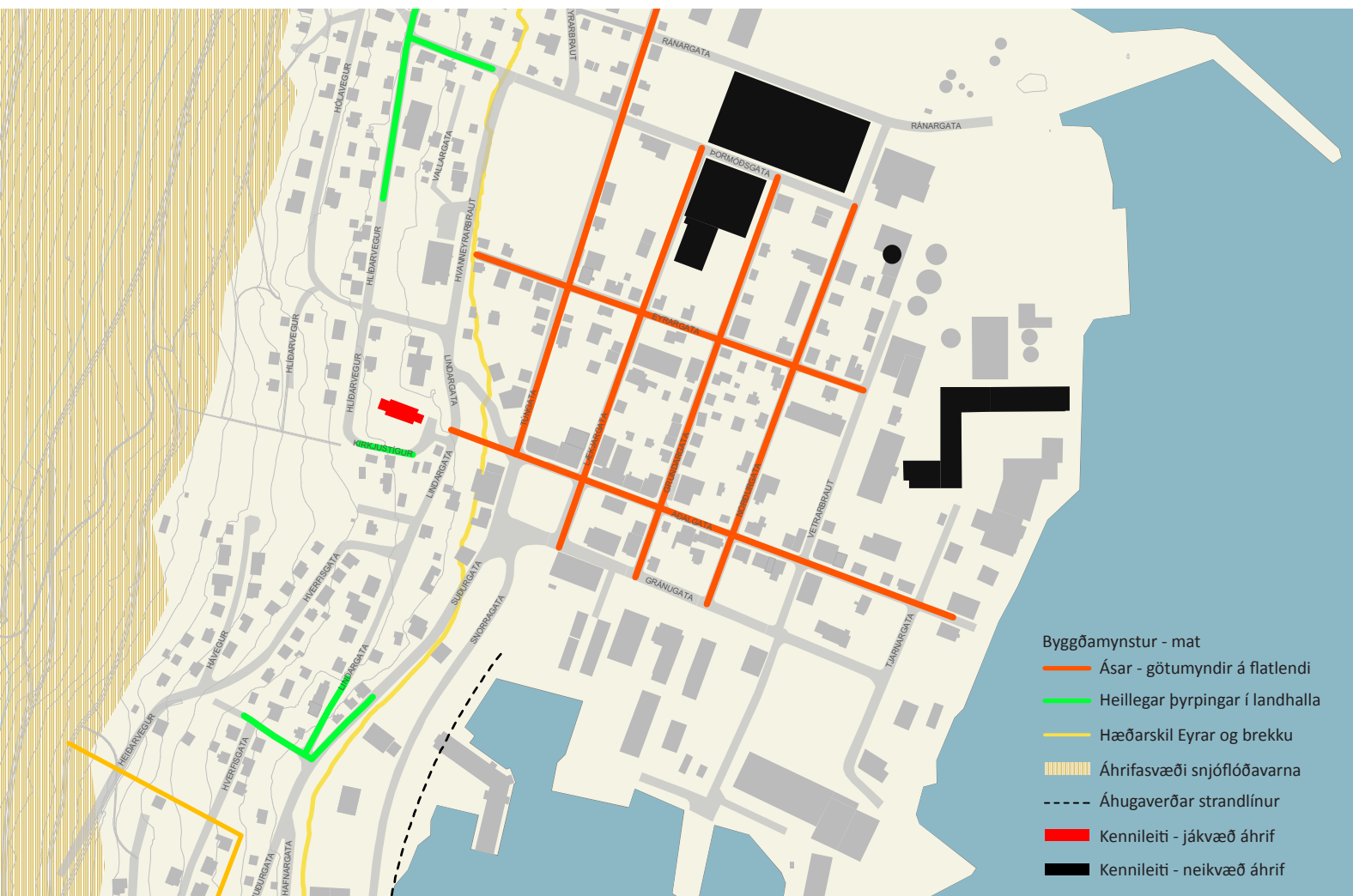
Siglufjörður stendur sumsé enn á ný á tímamótum. Með tilkomu Héðinsfjarðarganga árið 2010 er Siglufjörður

komin í alfarleið og spennandi tímar framundan með nýjum áskorunum. Ein þeirra er varðveisla og utanumhald menningarminja og atvinnusögu staðarins.

Tíðarandinn hefur breyst og skyndilega er varðveisla og endurgerð gamalla húsa komin á dagskrá. Vakning á sér stað um land allt og menn sjá tækifæri í því að halda utan um atvinnu- og byggðasögu með varðveislu minja samhliða nýrri uppbyggingu. Sveitarfélögin horfa nú meira inn á við með (skynsamlega) þéttingu byggðar í huga. Í því ferli er mikilvægt að horfa um öxl og tryggja að menn hafi góða yfirsýn yfir þróun staðarins.

Í núgildandi aðalskipulagi (2008-2028) fyrir Fjallabyggð er verndarsvæðisreiturinn skilgreindur sem hverfisvernd í þéttbýli. Það eitt og sér veitir svæðinu ákveðið skjól og skapar því sérstöðu innan sveitarfélagsins.

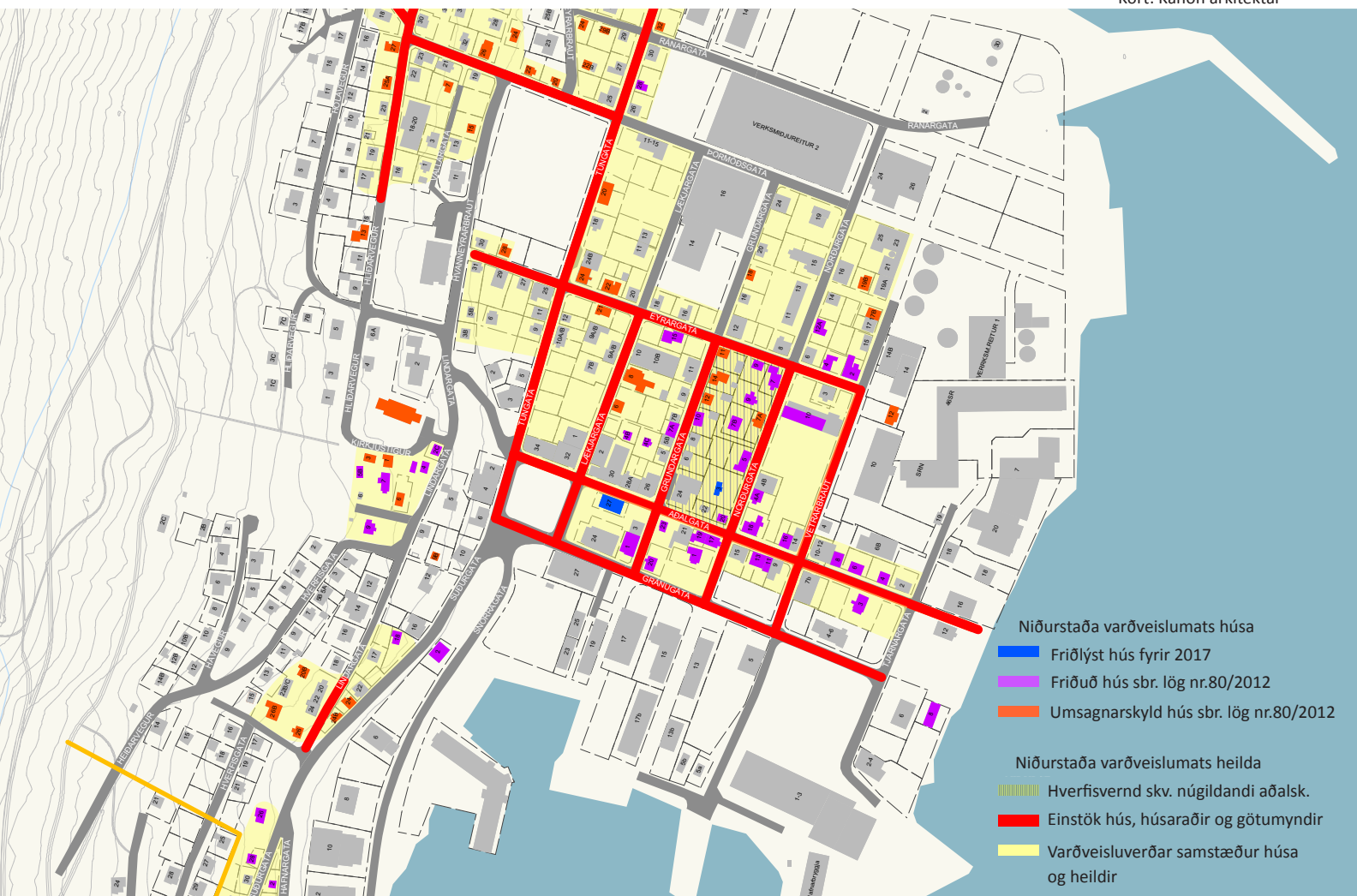
Lög um verndarsvæði í byggð (Lög nr. 87/2015) festa þessa sérstöðu enn frekar og tryggja að verndun og uppbygging fari saman með fagmannlegum hætti.



Í húsaskráningarskýrslu frá 2013 (uppfærð 2017) er sett fram heildstætt mat á núverandi byggðamynstri. Þar kemur fram munurinn sem er á yfirbragði Eyrarinnar og byggðarinnar þar ofan við í brekkunni. Hæðarskilin eru ákaflega skýr og undirstrikar þennan mun enn frekar (kort bls. 24). Hið stranga gatnaskipulag Bjarna er enn mjög afgerandi þrátt fyrir að byggðin hafi ekki þróast þar eins og stefnt var að. Byggðamynstrið í brekkunni er hefðbundnara (organískara) að því leyti að landslagið mótar göturýmmin - og byggingarreitina. Það sem er áhugavert hér er að víða er haldið í þá hefð að staðsetja hús alveg við götuna líkt og gert er á Eyrinni.

Víða á brekkunni eru klasar með heildstæðum þyrpingum húsa og fallegum götumyndum. Sama á við á Þormóðseyri. Svæðið sem er til umfjöllunar hér er þó aðeins hluti mun stærri heildar sem vert er að gefa gaum í framtíðinni. Meðfylgjandi kort sýna annarsvegar mat á byggðamynstri og hinsvegar kort sem sýnir niðurstöðu varðveislumats húsa samkvæmt aldursgreiningu og heilda.

Kort: Kanon arkitektar



Mjög litlar breytingar hafa orðið á yfirbragði reitsins frá 1930 eða þar um bil. Þetta sést vel þegar skipulagsupprættir frá 1928 og 1979 eru bornir saman við stöðuna eins og hún er í dag (sjá bls. 18/19). Einstaka skúrar á baklóðum hafa horfið og nýir bæst við. Húsin sem einkenna reitinn eru einnar hæðar timburhús á steyptum grunni með rispaki. Stíllinn er klassískur, norrænn og umfram allt látlaus. Steypti hlutinn er hálfniðurgrafinn á nokkrum þeirra, einkum þó við Grundargötu. Norðurgata 7a og Eyarargata 11 eru steinsteypt hús í anda steinsteyptuklassíkur. Reiturinn í heild sinni er ágætur minnisvarði um siglfirsku smáhýsin sem reist eru í byrjun 20. aldar. Með þeim varðveitist saga mikilla umbreytinga í Íslensku samfélagi. Lítið sem ekkert hefur varðveist af upprunalegum uppdráttum þessara húsa.

Í dag eru 13 einbýlishús á reitnum; ein opinber bygging (Pósturinn), eitt menningarhús /íbúð (Herhúsið) og eitt sumarhús / sýningarhús með takmarkað stöðuleyfi. Bílskúrar eru á 5 lóðum, fjórir stakstæðir og einn er sambyggður húsi. Flest húsin standa á lóðamörkum götumegin eins og algengt er með íbúðarhúsnaði á Þormóðseyri. Fimm hús standa innar á lóðunum. Ein auð lóð er miðsvæðis á reitnum milli Grundargötu 8 og Norðurgötu 5. Aðgengi að henni er frá Norðurgötu og samnýtist aðkomu að Herhúsinu. Ástand húsanna er almennt gott. Mörg hafa verið lagfærð þannig að þau endurspegli upprunalegt útlit þeirra. Málmklæðningar hafa ýmist verið endurnýjaðar eða vikið fyrir timburklæðningum. Gluggar eru endurnýjaðir í anda þess tíma sem húsin voru reist.

Aðalgata 20 (1912) er aðflutt hús sem verið að færa í upprunalegt horf. Húsið liggur ekki að lóðamörkum Norðurgötu og Aðalgötu líkt og húsið sem áður stóð. Aðalgata 22 er nýlega byggt og hefur takmarkað stöðuleyfi. Aðalgata 24 (1964) er yngsta steinsteypta húsið á reitnum (fyrir utan Aðalgötu 22). Það þarfnast lagfæringa á ytra byrði. Grundargata 6 (1928) er klætt bárujárn. Húsið þarfnast lagfæringa á ytra byrði, ekki síst gluggum.

Grundargata 8 (1927) er í ágætu ásigkomulagi og vel við haldið. Grundargata 10 (1905) er eitt af lykilhúsum

reitsins. Það er byggt áður en gatnanet sr. Bjarna er lagt út. Það liggur ekki hornrétt á götuna líkt og aðliggjandi hús (sjá kort bls. 27). Húsið þarfnast viðgerðar.

Húsið við Grundargötu 12 (1921) hefur verið lagfært og er nú hið reisulegasta. Húsið við Grundargata 14 (1923) er nú heilklætt með bárujárn og gluggar hafa verið endurnýjaðir í anda þess tíma sem elsti hluti þess er reistur. Elsti hlutinn er steinsteyptur og yngri viðbygging er úr timbri (1978). Eyrargata 7 (1912) hefur verið breytt alloft í gegn um tíðina. Reikna má með að kjarni hússins sé í góðu ásigkomulagi en seinni tíma breytingar taka ekki mikið tillit til aldurs þess. Húsið Eyrargata 9 (1917) er klætt með trapisuklæðningu og gluggar endurspeglar ekki þann tíma sem það er reist. Húsið Eyrargata 11 (1918) er klætt með trapisuklæðningu og gluggar endurspeglar ekki þann tíma sem það er reist. Óvíst er um ástand ytra byrðis þess. Norðurgata 3 (1886) er elsta húsið á reitnum. Það er friðað og í ágætu ásigkomulagi. Norðurgata 5 (1913) hefur varðveist nokkuð vel og er nú unnið að endurbótum á því. Norðurgata 7a (1924) er steinsteypt hús í anda siglfirsku smáhýsanna. Svipmiklir gaflar eru einkennandi



Grundargata 10

Mynd: Birna Lárusdóttir

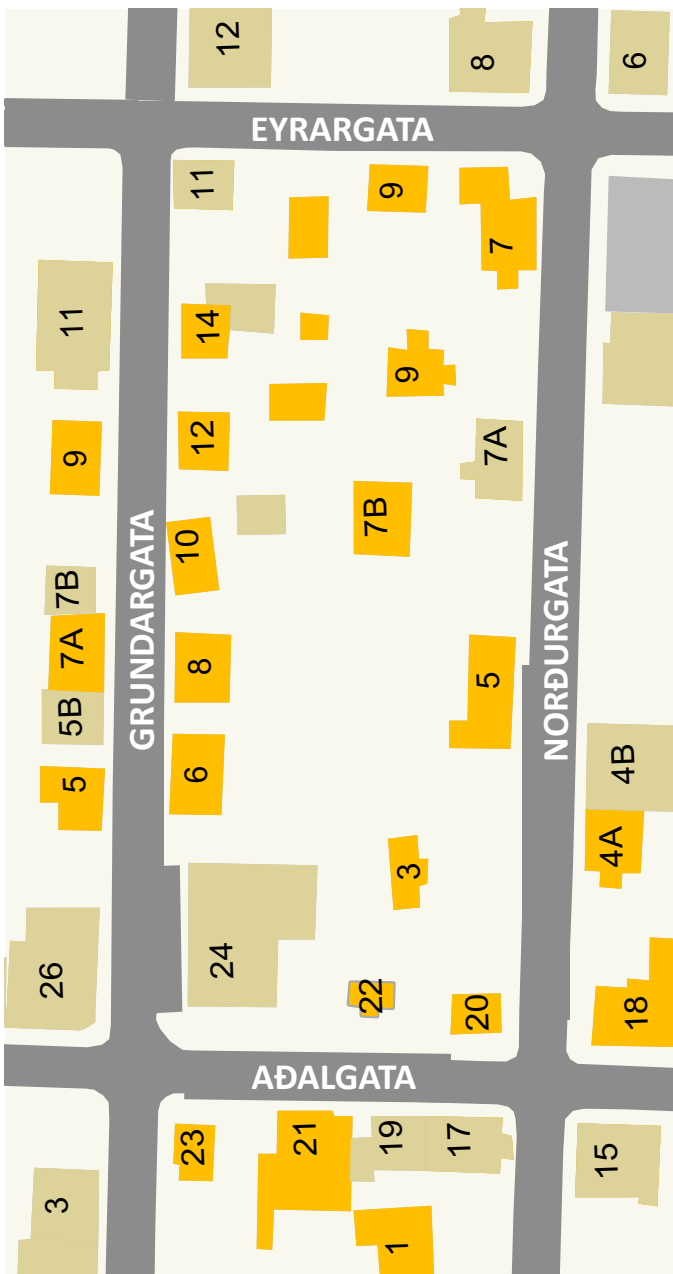
fyrir húsið. Það er klætt með trapisuklæðningu og gluggar endurspeгла ekki uppruna þess. Norðurgata 7b (1916) er nýlega endurbætt og er í góðu ásigkomulagi. Í húsinu er menningarstarfsemi. Norðurgata 9 (1912) er reisulegt portbyggt timburhús. Svipmikil viðbygging er á norðurhlíð þess. Húsið er járnklætt í góðu ástandi og gluggar eru í anda þess tíma sem það er reist.



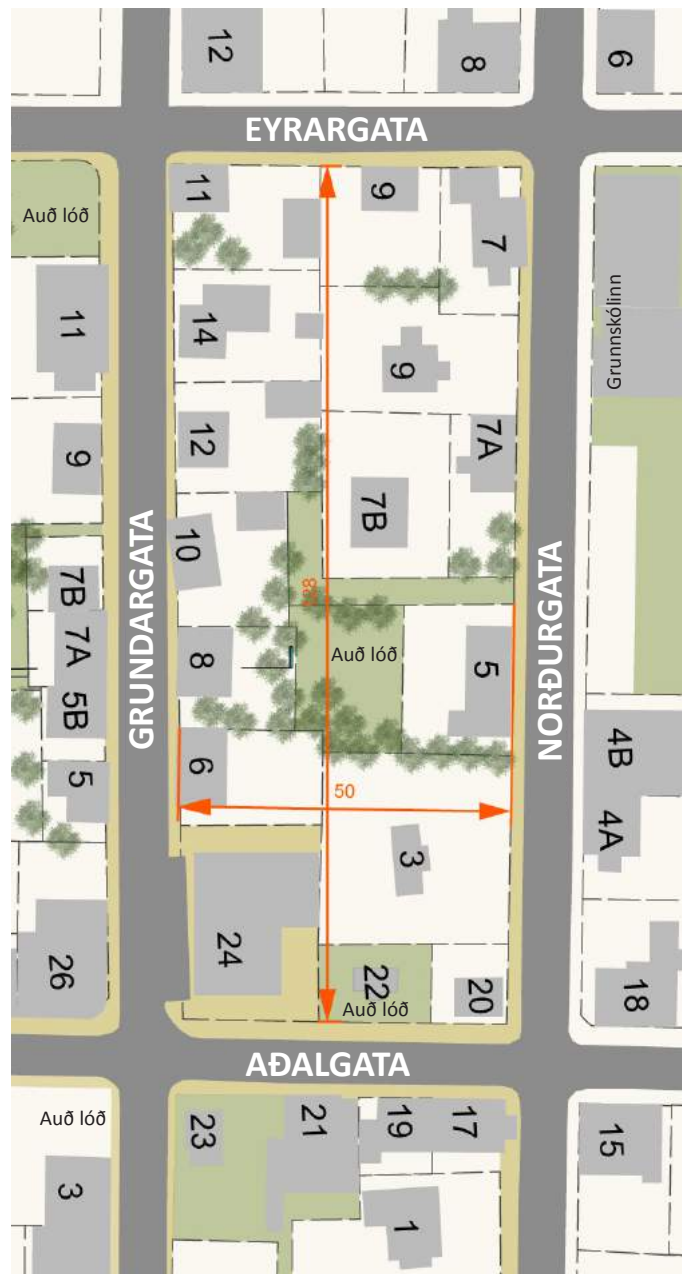
Pormóðseyri - yfirlitsmynd 2017

Mynd: Birna Lárusdóttir

- Timburhús á steiptum sökkli
- Steypt hús



Byggingarefni húsa



Lóðir á reitnum.

Myndir: Kanon arkitektar

GÖTUMYNDIR FYRR OG NÚ



Gamla kirkjan við Norðurgötu í upphafi 20. aldar.
Eyrargata 5 t.v. og barnaskólinn aftan við kirkju.

Ljósmynd. Ljósmyndasafn Siglufjarðar



Horft norður Norðurgötu
líklega frá fimmta áratug 20. aldar.
Barnaskólinn hefur verið stækkaður til vesturs.

Ljósmynd. Ljósmyndasafn Siglufjarðar



Horft austur yfir Eyrina í upphafi 20. aldar.
Kirkjan fyrir miðri mynd.

Ljósmynd. Ljósmyndasafn Siglufjarðar

Aðalgata á sjöunda áratug 20. aldar. Beðið eftir blöðunum. Einstefna til austurs og bílastæði samsíða götu hægra megin. Steypt gata með kantsteinum og gangstéttum beggja vegna. Nútímalegir ljósastaurar.



Ljós. Ljósmyndasafn Siglufjarðar

Horft vestur Aðalgötu á þriðja áratug 20. aldar. Einstefna til austurs og bílastæði samsíða götu vinstra megin. Steypt gata og gangstétt norðan megin. Rafmagns- og símalínur á tréstarum.

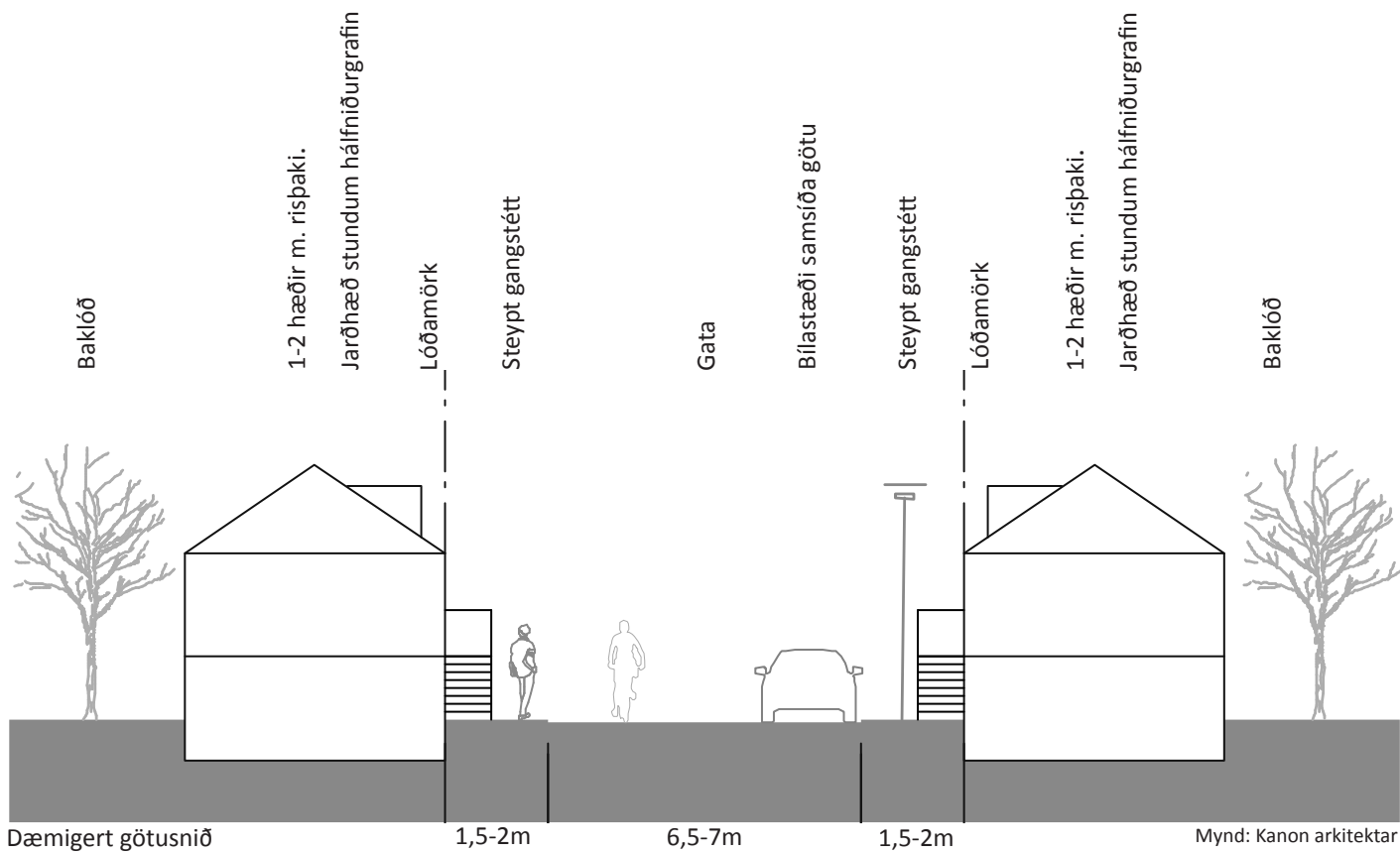


Ljós. Ljósmyndasafn Siglufjarðar

Aðalgata 2013 sama sjónarhorn og myndin hér að ofan. Húsin standa flest á lóðamörkum við steypar gangstéttar sem eru beggja vegna götu. Gatan er malbikuð - einstefna til austurs og bílastæði er samsíða götu norðan megin. Hefðbundin götulýsing. Gangstéttar eru 3m og 2,5m breiðar, akstursleiðin er um 6,3m breið.



Ljós. Kanon arkitektar



Horft vestur Eyrargötu 2013. Húsin standa á lóðamörkum við steyptar gangstéttar sem eru beggja vegna götu. Malbikuð tvístefnugata. Samsíða bílastæði einkum norðan megin. Hefðbundin götulýsing. Gangstéttar eru 1,5m og 2m breiðar, akstursleiðin er um 7m breið.



Ljós.m.Kanon arkitektar

Horft norður Grundargötu 2017. Húsin standa á lóðamörkum við steyptar gangstéttar sem eru beggja vegna götu. Malbikuð tvístefnugata. Samsíða bílastæði austan megin. Hefðbundin götulýsing. Gangstéttar eru 1,5m og 2m breiðar, akstursleiðin er 7m breið.



Ljós.m.Kanon arkitektar

Horft norður Norðurgötu 2017. Flest húsin standa á lóðamörkum við steyptar gangstéttar sem eru beggja vegna götu. Malbikuð tvístefnugata. Samsíða bílastæði vestan megin. Hefðbundin götulýsing. Gangstéttar eru 1,8m og 1,8m breiðar, akstursleiðin er 7m breið.



Ljós.m.Kanon arkitektar

MILLI HÚSANNA



Grænt yfirbragð reitsins

Kort: Kanon arkitektar

Eyrargata 11 uppúr miðri 20. öld. Garðurinn er afmarkaður með járnklæðningu. Ilmreynir (*Sorbus aucuparia*) setur svip sinn á suðurhlið hússins. Þessi tré (3) standa enn.



Ljós. Kristinnur Guðjónsson. Ljósmyndasafn Siglufjarðar

Auð bæjarlóð er miðsvæðis á reitnum. Lóðir við Norðurgötu hafa ekki jafn skýrt afmörkuð lóðamörk og lóðirnar við Grundargötu. Það gerir yfirbragðið milli húsanna samfelldara en ella.



Ljós. Kanon arkitektar

Svæðið hefur þannig nokkuð frjállega ímynd og dafnar trjágróður þokkalega innan þess. Ilmreynir dafnar einna best á reitnum en einnig má finna aspir (*Populus* sp.), sitkagreni (*Picea* sp.), ilmbirki (*Betula* sp.), víðir (*Salix* sp.), elri (*Alnus* sp.) og ylli (*Sambucus* sp.) á svæðinu. Ýmsar tegundir fjölærra plantna eru á svæðinu.



Ljós. Kanon arkitektar

Horft til norðurs frá lóð Herhússins. Lóðamörk eru skýrt afmörkuð með timburskjólgirðingum og skúrbyggingum á baklóðum.



Ljós.m.Kanon arkitektar



Baklóð Aðalgötu 22.
Aðalgata 20 fjær.

Ljósm.Kanon arkitektar



Baklóð Grundargötu 12. Herhúsið t.v. og
bílskúr Grundargötu 10 t.h.

Ljósm.Kanon arkitektar

NIÐURSTÖÐUR

Reiturinn sem liggur til grundvallar tillögu um verndarsvæði á Þormóðseyri er gott sýnishorn af þeirri byggð sem þar þróaðist á snemma á 20. öld á grundvelli reitaskipulags Bjarna Þorsteinssonar frá 1918 og í raun má segja að hann hafi sáralítið breyst síðan 1930. Hægt er að rekja þróunarsögu svæðisins í nokkrum stigum með hliðsjón af ýmsum heimildum s.s. örnefnalýsingu, kortum Bjarna Þorsteinssonar og gömlum ljósmyndum. Í öndverðu var eyrin úthagi Hvanneyrar, jafnvel tún að hluta nyrst. Tjarnir og mýrlendi voru líklega ráðandi en lending og verslunarbúðir hafa snemma verið sunnan til á eyrinni, en þar var góð höfn frá náttúrunnar hendi. Mannvirkjum þar fór fjölgandi með vaxandi verslun, litlir torfbærir voru reistir og nokkur timburhús en vinnslu- og verkunarhús fyrir fisk voru austantil. Helsta þyrpingin var sú sem hér er nefnd Kjarni bæjarins, m.a. með Maddömmuhúsi, Ytrahúsi og Sæbyhúsi, en það síðastnefnda er inni á verndarsvæðisreitnum. Skyndileg nútímavæðing hélt innreið sína með skipulagi Bjarna 1918, en það var framúrstefnulegt á þess tíma mælikvarða með reglulegu gatnakerfi sem lagt var út í einu lagi. Margt er á huldu um sýn Bjarna á framtíðina eða hvaðan hann fékk hugmyndir sínar en vafalaust helgaðist þessi róttæka breyting af örum vexti byggðarinnar í tengslum við iðnað og aukna byggð sem var afleiðing af stórfelldum síldveiðum. Skipulagið tók aðeins að litlu leyti tillit til húsa eða landslags sem fyrir var á eyrinni en þar var þá m.a. kjarni verslunar- og íbúðarhúsa og vísir að götumynd. Kjarni þessi náði inn á reitinn sem hér er til umræðu en teygði sig þó talsvert suður fyrir hann í átt að bryggju. Honum tilheyrðu þannig m.a. Maddömmuhús, Ytrahús og Sæbyhús eins og áður segir en einnig hús sem voru reist upp úr aldamótunum 1900 norðar. Nokkur hús sem risu fyrir tíma skipulagsins standa enn og bera eldri bæjarmynd vitni á þann hátt að þau standa á skjön við áttahorf núverandi götumyndar sem nemur 15-20°. Þau eru þannig eini sýnilegi vitnisburðurinn um eldri bæjarmynd og mikilvæg sem slík burtséð frá húsagerðinni sem vissulega er mikilvæg heimild frá þessum tíma. Hæg framþróun verður í skipulagsmálum Siglufirðinga á seinni hluta 20. aldar. Skarpar andstæður í byggingarstíl verða smám saman til á svæðinu, m.a. með nýbyggingu Pósts og

síma 1964. Virðing fyrir gamla hluta bæjarins nær þarna e.t.v. ákveðnum lágpunkti. Þrautseigja áhugamanna um varðveislu menningarminja stuðlar síðan smám saman að auknum áhuga fyrir þeim arfi sem Þormóðseyri m.a. geymir. Frá aldamótum hafa skipulagsmál sveitarfélagsins verið tekin fastari tökum og nú er horft til lengri framtíðar. Verndunarákvæði byggðamynsturs í skipulagslögum eru nýtt með hverfisverndun reitsins í núgildandi aðalskipulagi og næstu skerf verða stiginn með tillögu um verndarsvæði í byggð. Sýnilegar fornleifar eru ekki á reitnum ef undanskilin eru hús sem enn eru uppistandandi og eru eldri en 100 ára. Þó er sennilegt að minjar geti leynst undir sverði, ekki síst á opnu svæði milli húsanna, en þar sést ekkert sem setur svip eða hefur áhrif á ásýnd svæðisins nú.

Skipulag Bjarna með afgerandi reitaskiptingu er út af fyrir sig einstakt búsetulandslag. Það mætti telja til eins af sérkennum Siglufjarðar og hefur varðveislugildi sem slíkt, enda setur það mjög afgerandi svip á bæinn, ekki aðeins gatnakerfið heldur einnig staða húsanna sem hafa verið reist fast út við gangstéttar og hafa afgerandi áhrif á götumyndir. Velta má fyrir sér hvort ástæða væri til að stækka verndarsvæðið þannig að það næði yfir heilar götumyndir, enda má telja þær til sjónrænna heilda. Ef horft er til eldra byggðamynsturs væri sömuleiðis rakið að telja húsin sunnan við reitinn til verndarsvæðis (Maddömmuhús, Ytrahús), enda mynduðu þau elsta byggðakjarnann. Varðveislugildi svæðisins er ekki einungis fólgið í hinum ríkjandi einkennum sem eru afleiðing af skipulagi Bjarna heldur einnig í sýnilegum ummerkjum um eldra búsetumynstur og ekki síður í þeim fáu vísbendingum sem við höfum um enn eldri byggð og mætti jafnvel gera enn meira úr – t.d. með því að halda á lofti uppruna götunafna sem eru kennd við eldri bæi (Eyrargata, Grundargata) eða merkja staði þar sem merkileg hús hafa staðið (t.d. hús Redslews kaupmanns). Skipulagið verður 100 ára á næsta ári og vert að velta fyrir sér hvort það falli undir ákvæði laga um menningarminjar þar sem búsetulandslag, eldra en 100 ára er talið til fornleifa.



VIÐAUKAR

«Húsið sitt er í Redzlewshúsi fyrsti kaupmaður á Siglufirði þar sem nú eru útgatnamót Aðalgötu og Grundargötu.» Þessi segir í ritinu frá Fráð Hvanndölum til Úlfsdala. Þetta var til höggvið í timburhúsi frá Noregi, freist 1788. Þennan fremur segir: «Um Redzlewshúsið er það að segja, að það var í fyrstu notað sem búð fyrir starfsfólk verslunarinnar og vinnufólkaftaks. Þar munu vera Ólafur Thorberg hafa búið sitt fyrsta búskaparar á Hvanneyri, með andhann var að byggja staðinn upp. Þessu húsi mun ekki hafa verið haldið við sem skyldi, og það mun ekki hafa verið talið íbúðarhæft eftir miðja öldina. Þar hirtist þó einsetukerlingu þessi. Hún hét Sigríður Ónsdóttir, og oftast nefnd Sigga Kópa. Þarna ándaðist hún 8. mars 1872. Þá kom hún í dag og hún var búðin í föðunestu, en þó áttinn standa í hluti, sem dyttu að varð og hann áttinn standa enn um árabil. Þar bjó önnur einsetukona, Elínborg Björnsdóttir, og kofinn nefndur eftir henni og kallaður Borgukofi». Þarna hirtist Borga gamla engi og þarna ándaðist hún 8. febrúar 1893. Þar eftir voru þessar ástustudeifar Redzlewshússgafnaðar við gördu.»

Hættumat: hættu, vegna ábúðar

Heimildir: SS, 802 og 826

EY-004:064 heimild um kemmuð

628291000504202

Á korti Bjarna Þorsteinssonar frá 1918 er sýnt hús áftan að vestan við Sæbyhús (sjá 012) sem virðist liggja samsíða því. Þegar deifard sjást nú á þessu húsi og ekki djóst hverskonar hús það var, ekki ósennilegt það hafi verið kemmur/úthús frá Sæby.

Hættumat: engin hættu

Heimildir: BÞ 1918

EY-004:065 heimild um bústaðð

628267000504213

Á korti Bjarna Þorsteinssonar frá 1918 er sýnt lítið hús innan verndarsvæðis reits, á hornið Norðurgötu og Aðalgötu (stendur við Aðalgötu 20). Þar er hús í óakimshúsi sem upphaflega stóð við Lindargötu. Eldra hús er horfið en til eru gamlar ljósmyndir af því. Ekki er fyllilega djóst hvenær það var reist. Húsið var ekki ósvipað í hlutföllum og húsið sem nú stendur á staðnum, lítið timburhús. Það var árið fyrir hökkurum. Þegar deifard sjást nú á eldra húsi.

Hættumat: hættu, vegna ábúðar

Heimildir: BÞ 1918

EY-004:066 *Rúðolfshús* heimild um bústaðð

628275000504199

Á korti Bjarna Þorsteinssonar frá 1918 er sýnt lítið hús innan verndarsvæðis reits, á fastövestan við hús 065 (þar sem er Aðalgata 22). Þetta hefur verið Rúðolfshús sem lýst er á fasteignamat 1916-18: «Eigandi Rúðolf Sæby. Ábúðarhús úr timbri með þappapaki 6,3 x 5 m. Með hlöðnum kjallara, 8 x 2,5 m. Á fastur skúr, 8 x 2,5 m. Grunnstærð 47 m². Grunnleiga kr. 10,00.» (sjá nr. 79 á fasteignamati, s. 33). Þar stendur nú lítið sumarhús með ömlum stíli en þar á undan stóð þar stórt, ávílyft timburhús. Húsið þetta var ekki rífið fyrir en fyrir örfáum árum og var það illa farið. Ekki ójást heinið merki eftir það en gætu þó deynst á undir verði. Til eru myndir af gamla húsinu, sjá húsaskráð viðhengi, en af þeim að dæma hefur verið byggt við það.

Hættumat: hættu, vegna ábúðar

Heimildir: BÞ 1918; Fasteignamat 1916-18 nr. 79, bls. 33

EY-004:067 heimild um bústaðð

628290000504194

Á korti Bjarna Þorsteinssonar frá 1918 er sýnt lítið hús milli Sæbyhúss 012 og ímstöðvar 068. Ekki er djóst hvaða hús þetta var og ekki er það merkt á kortinu. Á ljósmynd frá 1905 sést lítið hús fastuþvö við Sæbyhús öyst og vestan endir stóð komaðllað heim og saman við það sem sýnt er á kortinu. Líklega er hús íð á kortinu sama hús og talið er um þetta - númer undir ímstöðinni (068) í fasteignamati 1916-18. Um það segir: «Steinsteypuhús innan bygtu í búðar, 15 x 5,65 m. kr. 4000. Grunnstærð 80 m². Grunnleiga kr. 10,00. Óbygðir grunnar 740 m². Leiga kr. 20,00.

Engar deifard sjást af húsinu, þar sem það stóð er gróindóð milli húsa.

Hættumat: hættu, vegna ábúðar

Heimildir: BÞ 1918; Fasteignamat 1916-18 nr. 84, bls. 45v

EY-004:068 heimild um 628290000504180

Á korti Bjarna Þorsteinssonar frá d. 1918 er sýnt húsið á horni Aðalgötu og Grundargötu (Aðalgata 24). Þar er húsið sem var reist d. 1964, þó Póstur og Sími, en eldra húsið var reinnigð í mstöð. Þar á undan stóð þar barnaskólahús, á flangtið ímburhús, og á best það ádjósmynd frá d. 1905. Þí fasteignamatí d. 1916-18 segir um húsið sem þá stóð: «Sí mastöðin. Eigandi Jósef Blöndal. Á búðarhús úr steinsteypu með pappapaki og gjallara. Stærð d. 0,65 x 9,4 m. Grunnstærð d. 76 m². Grunnleiga dkr. 20,00. Húsið virt dkr. d. 5,000.» Engin ummerki sjást um eldri húsið lóðinni.

Hættumat: hætta, vegna ábúðar

Heimildir: BÞ d. 1918; Ljósmynd d. 1905; Fasteignamat d. 1916-18 nr. 84, bls. 45v

EY-004:069 hús bústaðurð 628345 00504197

Húsið við Grundargötu d. 0 var reist ári d. 1905 og elst því til fornleifaðögum samkvæmt. Nánari umfjöllun um það er í húsaskrá d. í viðhengi. Húsið stendur skáhallt á götumyndina sem m. nemur d. 5-20°, enda fylgir það áttahorfi sem d. í kaðist d. fyrir skipulag B. Bjarna Þorsteinssonar d. 1918.

EY-004:070 hús bústaðurð 628395 00504216

Húsið við Grundargötu d. 1 (á horni Grundargötu og Eyrargötu) var reist ári d. 1918 og því skammt á það nái 100 árum og eljst til d. fornleifa. Nánari umfjöllun um það er í húsaskrá d. viðhengi.

Hættumat: engin hætta

EY-004:071 hús bústaðurð 628383 00504240

071 Húsið við Eyrargötu d. 0 var reist d. 1917 og elst því til fornleifaðögum samkvæmt. Nánari umfjöllun um það er í húsaskrá d. viðhengi.

Hættumat: engin hætta

EY-004:072 hús bústaðurð 628374 00504254

Húsið á horni Eyrargötu og Norðurgötu var reist ári d. 1912 og elst því til fornleifaðögum samkvæmt. Nánari umfjöllun um það er í húsaskrá d. viðhengi. Ádjósmynd frá d. 1905 s. est húsið sem gæti hafa staðið hér um bil á sama stað. Það er d. í tíð ímburhús sem m. nýrð stöfnum d. nótið norðri og suðri, d. virðist á n. k. vistað g. með d. reykháfi.

Engar leifar sjást af eldra húsi.

Hættumat: engin hætta

Heimildir: Ljósmynd d. 1905

EY-004:073 hús bústaðurð 628317 00504231

Húsið við Norðurgötu d. 0 er reist d. 1913 og elst því til fornleifaðögum samkvæmt. Nánari umfjöllun um það er í húsaskrá d. viðhengi. Um þetta húsið segir d. fasteignamatí d. 1916-18: «Samkomuhús. Eigandi Matthías Hallgrímsson. Ímburhús d. 2,50 x 6,3 m, önnan þiljað. Þ Hefir verið notað til d. vikmyndasýninga. Grunnstærð d. 454 m². Grunnleiga dkr. 20,00.»

Hættumat: engin hætta

Heimildir: BÞ d. 1918; Fasteignamat d. 1916-18 nr. d. 05, bls. 89r

EY-004:074 hús bústaðurð 628342 00504224

Húsið við Norðurgötu d. 7 var reist d. 1914 og elst því til fornleifaðögum samkvæmt. Nánari umfjöllun um það er í húsaskrá d. í viðhengi. Þetta er húsið Hjálpræðishersins, um það segir d. fasteignamatí d. 1916-18 (nr. d. 06, bls. 89r): «Timburhús g. árnþakið og g. árnklætt d. 0 x 7,5 d. m. Syðri d. lutinn á d. 8 m d. engd er 2,5 m. Þærri d. en nýrðri d. lutinn. Grunnstærð d. 425 m².»

Hættumat: engin hætta

Heimildir: Kort BÞ d. 1918; Fasteignamat d. 1916-18 nr. d. 06, bls. 89r

EY-004:075 hús bústaðurð 628359 00504236

Húsið við Norðurgötu d. 0 er reist d. 1912 og elst því til fornleifaðögum samkvæmt. Nánari umfjöllun um það er í húsaskrá d. viðhengi.

Hættumat: engin hætta

Á ljósmynd frá 1905 sést hús sem hefur ekki verið merkt á skýringum sem fylgja myndinni. Það hefur verið hér um bil rúma hús lengd (á milli 20m) norðaustan við hús Gunnlaugs Sigurðssonar (sjá 069) og því ekki ósennilegt það hafi verið þar sem nú eru dódir á húsabaki. Enginúmerkið jást um hús.

Húsið er dagreist í miburhúsi sem nýr með stofnað hér um bil á austur og vestur, með skúrbyggingu á norðanverðu og kvist á lósuðurs.

Hættumat: hættu, vegna ábúðar

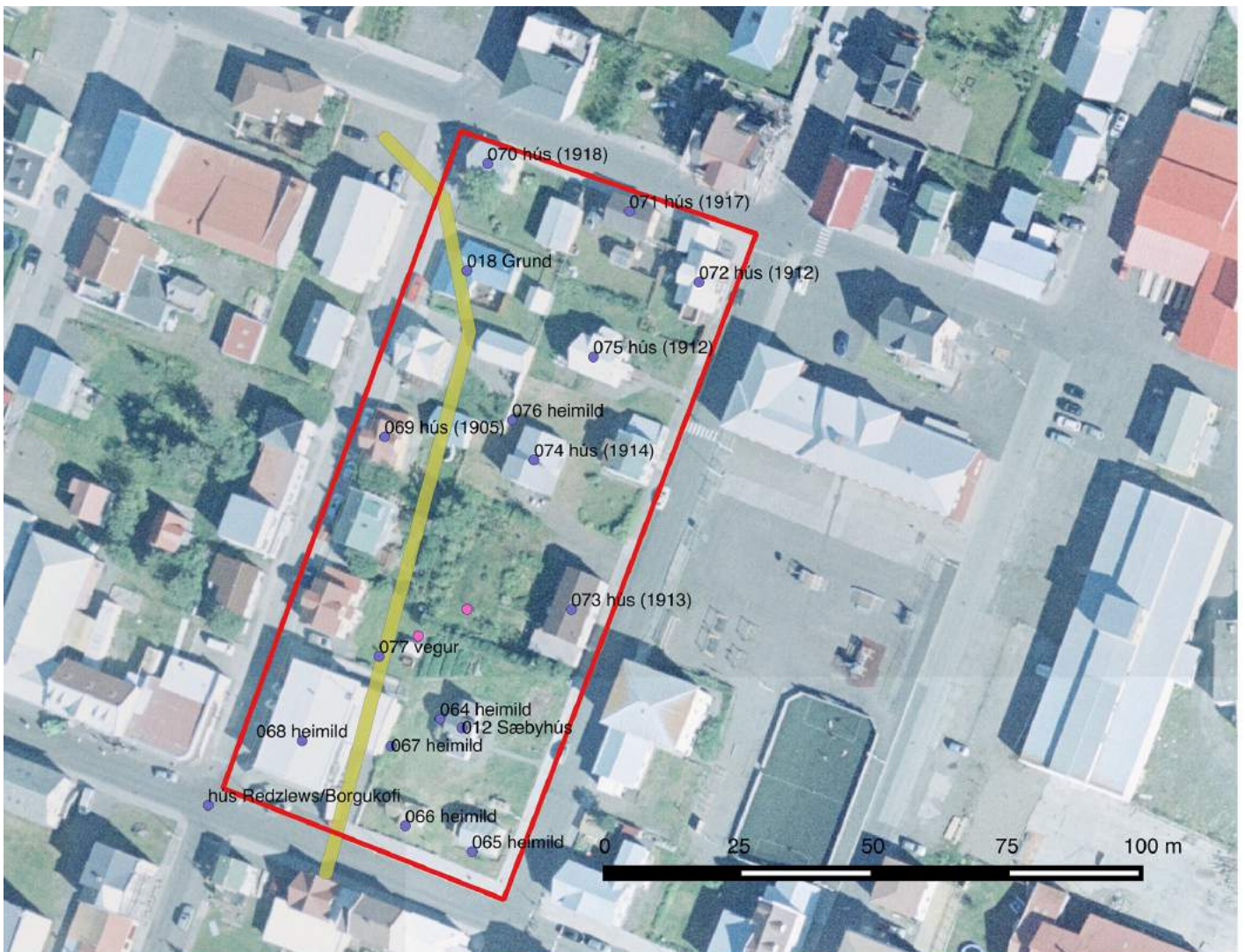
Heimildir: Ljósmynd 1905

EY-004:077 heimild 0 0 0 0 0 0 0 0 04193000028305

Á korti Bjarna Þorsteinssonar frá 1914 sést að gata í áum verndarsvæðisreitinn hér um bil frá norðri lósuðurs, átt að bryggju og hefur áunaraftið ömuð stefnu og bryggjan. Gatan sé veigið svo til vesturs úppeyrina og doks til norðurs átt að Hvanneyri. Nyrðri hluti götunnar fírir enn sem Hvanneyrarbraut, norðan við gamla nalarvöllinn övonefnda. Enginúmerkið jást um götu þessa innan dreitsins á sunnan hans en hún hefur degið vestanum dir Sæbyhúsi en áustan við Grundagötu 10. Áttahorf þessara hús að skýrist ennilega á flegu götunnar. Á ljósmynd Friis sést upphlaðinn vegur á svipuðum lóðum en virðist það enda skammt norðan við Grundargötu 10. Hugsanlega er um ömuð götu að ræða.

Hættumat: hættu, vegna ábúðar

Heimildir: BÞ 1914, Ljósmynd 1905



Fornleifar á verndarsvæðisreit. Gula línan er tilgáta um legu götu, sbr. kort frá 1914 bls.12. Bleiku punktarinn sýna staðsetningu húsa á skipulagskort frá 1979 sem eru horfin. Merkt inn á loftmynd frá Loftmyndum ehf.

VIÐAUKI 2 - HÚSAKÖNNUN



Ljós.m.Kanon arkitektar

Aðalgata 20 - Jóakimshús

byggingarár: 1912

Stærð lóðar: 134 fermetrar



Afstöðumynd



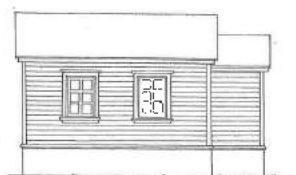
Aðalgata 20 og 22 voru samtengd



SÚÐURHÍÐ



VESTURHÍÐ



NORÐURHÍÐ



AUSTURHÍÐ

Teikning: Verkfræðistofa Siglufjarðar
Teiknari: Örlygur Kristfinnsson

Húsakönnun

Fyrsti eigandi: Jóakim Meyvantsson
Hönnuður: Ókunnur

Upphafleg notkun: Íbúð
Núverandi notkun: Íbúð / Menningarstarfsemi



Jóakimshús hægramegin við miðju



2017 Aðalgata 20 - norðausturhliðar

Gerð húss:	Upphafleg:	Núverandi:
Byggingarefni:	Timbur, bindingar	Timbur, bindingar
Útveggir:	Bárujárn	Timbur
Þakgerð:	Mænisþak	Mænisþak
Þakklæðning:	Bárujárn	Bárujárn
Undirstaða:	Steinsteypt	Steinsteypt
Útlit:	Einlyft Reykháfur Inngönguskúr (bíslag)	Reykháfur Inngönguskúr (bíslag) Einlyft Skriðkjallari Útitróppur

Helstu breytingar:	Hönnuðir breytinga:
2010 Bygginganefndarteikningar sem sýna endurbætur á húsinu	Sigurður Hlökkversson, Byggingatæknifræðingur

Saga Upphaflega húsið við Aðalgötu 20 - Njálshús byggt 1915 (Njáll Hallgrímsson). Heimild er um að Gestur Fanndal rak matvöruverslun í Aðalgötu 20 áður en hann flutti sig um set á Suðurgötu. Við verslunarplássinu tóku Sófus Árnason og sonur hans Sigurður með Litlu búðina sem áður var á Suðurgötu. (sigfirðingur.is / fréttabréf Sigfirðingafélagsins).

Húsið sem nú stendur var upphaflega byggt 1912 / 14 fyrir Jóakim Mayvantsson og fjölskyldu hans. Það stóð lengst af við Lindargötu 3c eða nálægt þeim stað þar sem kirkjutröppurnar eru núna. Til stóð að rífa húsið en áhugafólki um björgun þess tókst að afstýra þeim gjörningi. Var þess í stað flutt af grunni sínum undir lok 20 aldar, fyrst til geymslu á lóðina Norðurgötu 3 og sumarið 2011 á lóðina við Aðalgötu 20. Þar var húsið sett á nýjan steiptan grunn og lagfært á sem upprunalegastan hátt.

Varðveislumat:

Listrænt gildi / Byggingarlist:	Hátt	Dæmi um smáhýsi frá byrjun 20 aldar byggð af alþýðufólki.
Menningarsögulegt gildi:	Hátt	Vel varðveitt bygging sem gefur ágæta mynd af íbúðarhúsnæði fyrri hluta síðustu aldar.
Umhverfisgildi:	Miðlungs	Staðsetning og yfirbragð er ekki endilega í samræmi við núverandi götumynd Aðalgötu. Húsið fellur þó betur að götumynd Norðurgötu.
Upprunalegt gildi:	Hátt	Húsið er aðflutt og hefur verið lagfært sem næst upprunalegu útliti.
Tæknilegt ástand:	Hátt	Mjög gott.
Varðveislugildi:	Hátt	Hefur varðveislugildi vegna byggingarlistar og menningarsögu.
Verndarflokkar:		Friðuhús - fjóluþálur litur á korti / Varðveisluverð heild - gulur litur á korti



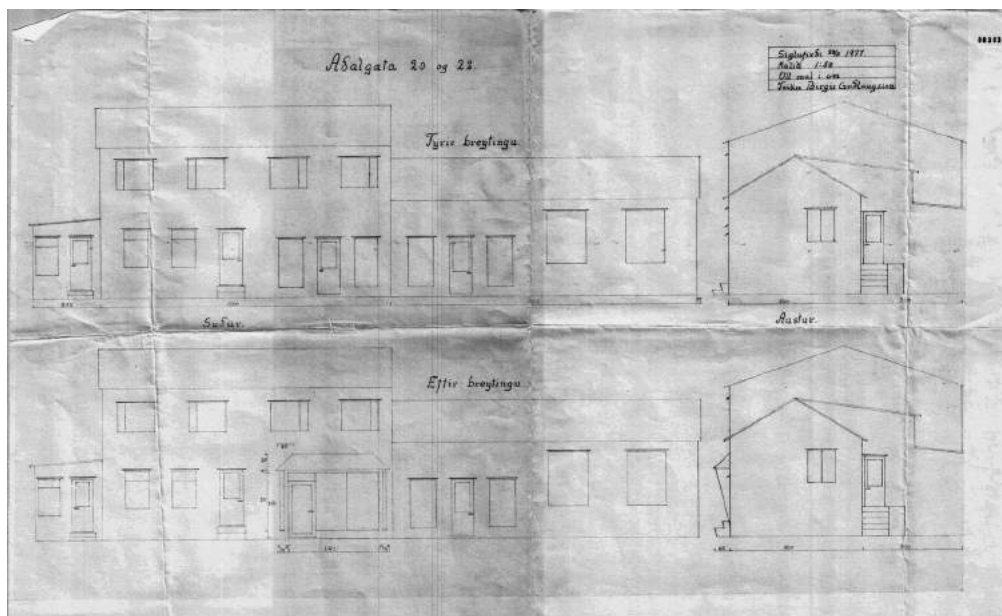
Afstöðumynd



Húsið í byrjun 20 aldar - ein hæð með risþaki



Aðalgata 22 stuttu áður en það er rífið



Uppdráttur Birgis Guðlaugssonar af útlitsbreytingum Aðalgötu 20 og 22

Húsakönnun

Fyrsti eigandi: Örlygur Kristfinnsson
Hönnuður: Örlygur Kristfinnsson

Upphafleg notkun: Frístundir/sumarhús
Núverandi notkun: Sýningarhús með takmarkað stöðuleyfi



2017 Ásýnd frá Aðalgötu



2017 Ásýnd frá lóð Sæby hússins

Gerð húss:	Upphafleg:	Núverandi:	Helstu breytingar:	Hönnuðir breytinga:
Byggingarefni:	Timbur, bindingar	Timbur, bindingar		
Útveggir:	Timbur	Timbur		
Þakgerð:	Mænisþak	Mænisþak		
Þakklæðning:	Timbur klætt með torfi	Torf		
Undirstaða:	Steinsteipt klætt með	Steinsteipt		
Útlit:	Einlyft	Einlyft		
	Inngönguskúr (bísлаг)	Inngönguskúr (bísлаг)		

Saga Aðalgata 22 eða húsið hana Rúdda Sæby var einn þeirra staða sem Verslunarfélagið, eða Versló hafði viðdvöl á vegferð sinni upp eftir Aðalgötunni. Þarna var Ásgeir Jónasson ennþá inni í því kompaní, alla vega til að byrja með. Jóhann Stefánsson (dívana) rak síðan Eyrarbúðina í húsnæðinu í mörg ár áður en hann flutist yfir götuna. Eftir hann eru Rafbæingar einhvern tíma þarna og síðan Ögn. Sú verslun hafði stækkað hratt, en hún hafði upphaflega verslað með leikföng og gjafavöru. En eftir því sem leið á bættust við blóm, sportvörur, hljómplötur, rafmagnsvörur og síðast leiktæki í spilakassaformi. Eftir að Ögnin leið, opnaði Elín Gestsdóttir verslunina Elínu í plássinu. Húsið var svo rífið nokkru eftir að hún hætti (Heimild: Aðalgata heimsins, Leó R Ólason 2005).

Örlygur Kristfinnsson fékk í byrjun 21. aldar leyfi til að reisa sumarhús / sæluhús á þessari lóð. Húsið tekur mið af gamalli íslenskri byggingahefð og er sem slíkt kynnt sem (nýr) valkostur á frístundahúsamarkaði og í ferðaþjónustu - eins og fram kemur á teikningu. Húsið hefur takmarkað stöðuleyfi.

Varðveislumat:

Listrænt gildi / Byggingarlist:	Lágt	Byggt á grunni íslenska torfbæjarins, hefur lítið listrænt gildi í þessu samhengi.
Menningarsögulegt gildi:	Lágt	Tilrauna- og sýningarhús.
Umhverfisgildi:	Lágt	Staðsetning er tímabundin
Upprunalegt gildi:	Hátt	Er upprunalegt.
Tæknilegt ástand:	Hátt	Mjög gott
Varðveislugildi:	Lágt	Bygging með takmarkað stöðuleyfi. Hefur ekkert verndargildi í þessu samhengi.

Verndarflokkar:

Aðalgata 24 Pósturinn

byggingarár: 1964

Stærð lóðar: 597 fermetrar



Hús Sverre Tynes / á mótum Aðalgötu og Grundargötu fyrir stækkun þess til norðurs.



Afstöðumynd

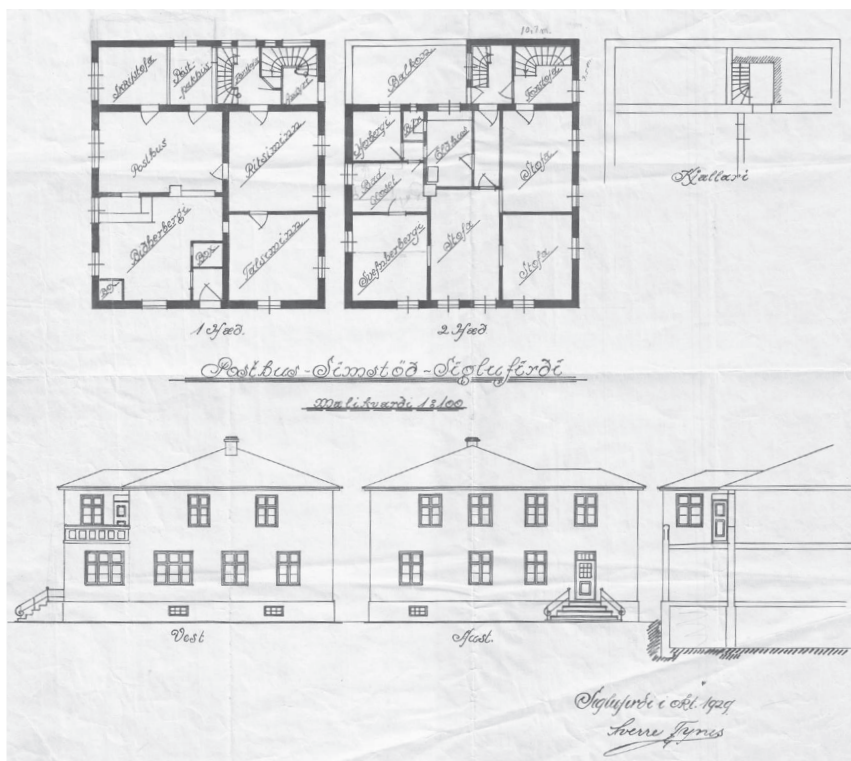


Eftir stækkun til norðurs.

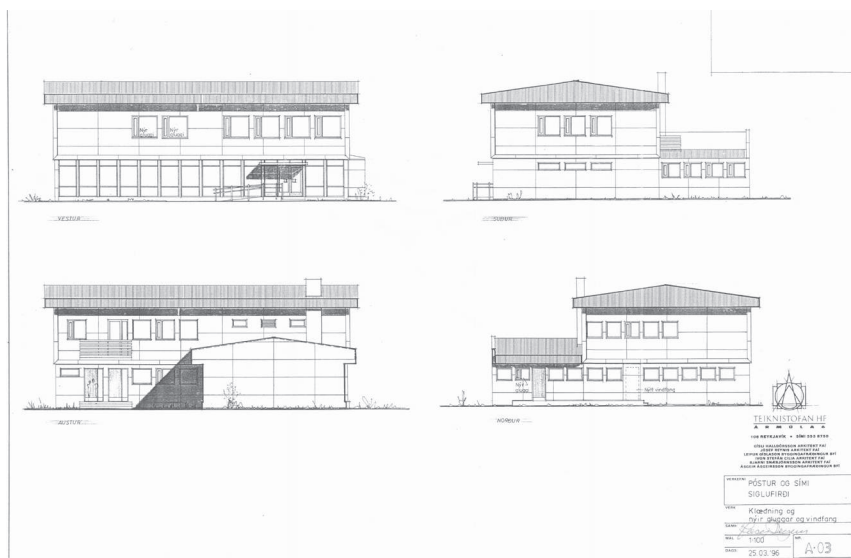


Hér sést að aðalinngangur hefur verið færður á vesturhlíðina, líklega á sjötta áratug 20. aldar.

Ljósmyndasafn Siglufjarðar



Uppdráttur Sverre Tynes frá 1929 - af viðbyggingu til norðurs



Uppdráttur af núverandi byggingu

Húsakönnun

Fyrsti eigandi: Póstur og sími
Hönnuður: Jósef Reynis

Upphafleg notkun: Íbúð / Verslun / Þjónusta
Núverandi notkun: Íbúð / Pósthús / Verslun / Þjónusta



2017 Ásýnd frá Aðalgötu



2017 Baklóð

Gerð húss:	Upphafleg:	Núverandi:	Helstu breytingar:	Hönnuðir breytinga:
Byggingarefni:	Steinsteypt	Steinsteypt	Breytingar á þakkönturum	Jósef Reynis, Arkitekt
Útveggir:	Múrsléttað	Múrsléttað		
Þakgerð:	Mænisþak	Mænisþak		
Þakklæðning:	Bárujárn	Bárujárn		
Undirstaða:	Steinsteypt	Steinsteypt		
Útlit:	Tvílyft Útitróppur Útskot (karnap) Svalir Reykháfur	Tvílyft Viðbygging Reykháfur Útitróppur Svalir		

Saga Hér stóð hús sem nýtt var sem barnaskóli frá 1898. Það var einnig nýtt að hluta sem pósthús og símstöð. Nýtt hús var byggt á þessari lóð árið 1915 sem póstafréiðsla, símstöð og íbúð. Jósep Blöndal byggði húsið. Það hús var rífið 1964 til að rýma fyrir núverandi byggingu sem nú hýsir póstafréiðslu, verslun og íbúðarhúsnæði.

Varðveislumat:

Listrænt gildi / Byggingarlist:	Miðlungs	Eitt margra svokallaðra týpuhúsa sem reist voru fyrir Póst og Síamamálastofnun víða um landið.
Menningarsögulegt gildi:	Miðlungs	Tengist sögu Pósts og Síma á staðnum. Hér stóð áður bygging með sömu notkun.
Umhverfisgildi:	Miðlungs	Hluti hverfisheildar. Byggingin tilheyrir nútíma Siglufirði og fellur betur að ímynd Aðalgötu en gamla byggðakjarnans á Þormóðseyri.
Upprunalegt gildi:	Hátt	Er nánast óbreytt.
Tæknilegt ástand:	Miðlungs	Gott í grunninn en hefur látið á sjá hin síðari ár. Þarfnast viðhalds.
Varðveislugildi:	Lágt	Hefur takmarkað varðveislugildi í nútíð.

Verndarflokkar:

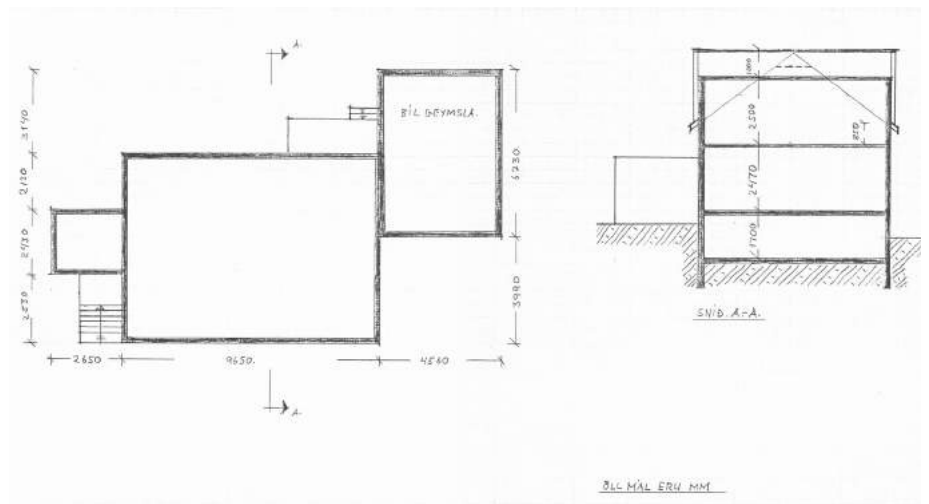
Eyargata 7

byggingarár: 1912

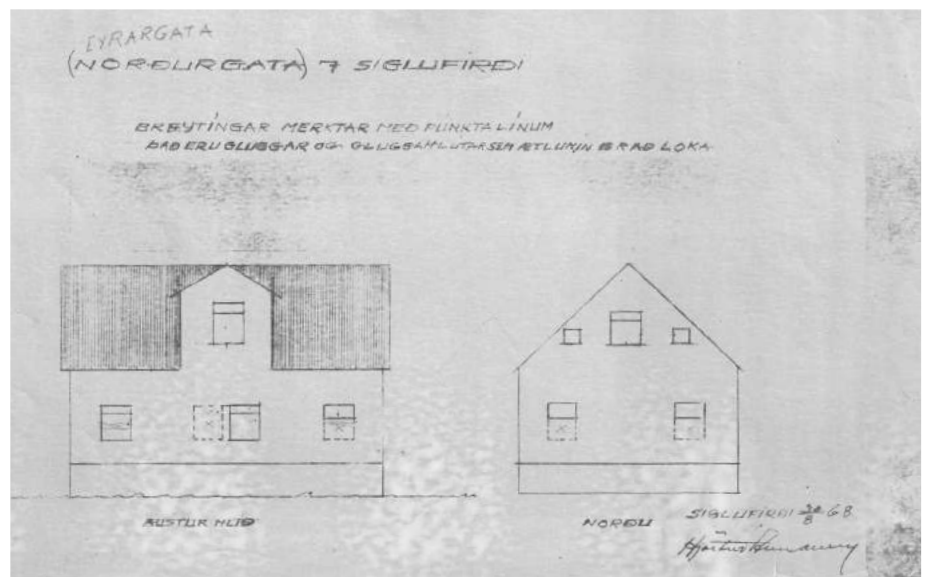
Stærð lóðar: 262 fermetrar



Afstöðumynd



Uppmæling Þorsteins Haraldssonar af núverandi byggingu



Umsókn um gluggabreytingar frá 1968

Húsakönnun

Fyrsti eigandi: Kristján Tómasson (1930)
Hönnuður: Ókunnur

Upphafleg notkun: Íbúð
Núverandi notkun: Íbúð



Frá sjöunda áratug 20 aldar



2017 Ásýnd frá Eyrargötu

Gerð húss:	Upphafleg:	Núverandi:	Helstu breytingar:	Hönnuðir breytinga:
Byggingarefni: Steinsteipt		Steinsteipt	1968 Gluggum og gluggahlutum lokað á austur og norður hlið.	Hjörtur Ármannsson,
Útveggir: Múrsléttað		Timbur	Forstofa stækkuð um 30 cm og svólum bætt við að ofan.	Kristján Óli Jónsson,
Þakgerð: Mænisþak		Mænisþak	Bílgeymslu/skúr bætt við á norður hlið.	Þormóður Birgisson,
Þakklæðning: Bárújárn		Bárújárn	Timburklæddir úrveggir og gluggabreytingar	Óljóst,
Undirstaða: Steinsteipt		Annað		
Útlit: Einlyft		Svalir		
	Kvistir	Inngönguskúr (bíslag)		
	Ris	Einlyft		
	Kjallari	Kjallari		
	Inngönguskúr (bíslag)	Kvistir		
	Portbyggt	Portbyggt		
	Útitróppur	Ris		
		Útitróppur		

Saga

Varðveislumat:

Listrænt gildi / Byggingarlist:	Miðlungs	Ágætlega útfærð bygging í klassískum stíl og góðum hlutföllum. Síðari tíma endurbætur, einkum á ytra byrði, gluggum og tæknilegum útfærslum rýra varðveislugildi.
Menningarsögulegt gildi:	Miðlungs	Lengst af íbúðarhúsnæði en gistiheimili hin síðari ár.
Umhverfisgildi:	Hátt	Hluti götummyndar og hverfisheildar. Er í grunninn með elstu húsum á Þormóðseyri
Upprunalegt gildi:	Miðlungs	Hefur verið breytt umtalsvert í gegn um tíðina.
Tæknilegt ástand:	Miðlungs	Ytra byrði virðist vera í góðu ásigkomulagi. Ekki liggja fyrir upplýsingar um annað ástand hússins.
Varðveislugildi:	Hátt	Hefur varðveislugildi vegna menningarsögu, byggingarlistar og umhverfis. Hluti gamla byggðarkjarnans á Þormóðseyri. Æskilegt að færa til upprunalegs horfs.
Verndarflokkar:		Friðuð hús - fjólublár litur á korti / Götummynd - rauður litur á korti / Varðveisluverð heild - gulur litur á korti

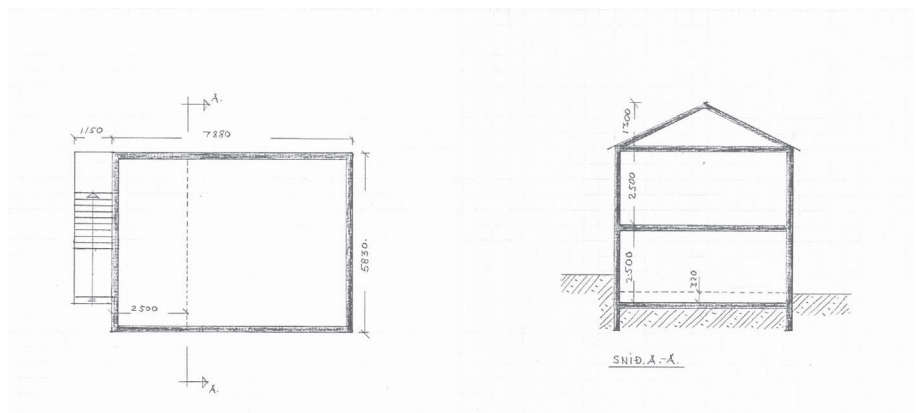
Eyargata 9

byggingarár: 1917

Stærð lóðar: 320 fermetrar



Afstöðumynd



Uppmæling Þorsteins Haraldssonar af núverandi byggingu



Eyrgata 9 fjær

Ljósmyndasafn Siglufjarðar

Húsakönnun

Fyrsti eigandi: Ragnheiður Tómasdóttir (1930)
Hönnuður: Ókunnur

Upphafleg notkun: Íbúð
Núverandi notkun: Íbúð



Gult hús ofarlega f. miðri mynd ca 1980



2017 Ásýnd frá Eyrargötu

Gerð húss:	Upphafleg:	Núverandi:
Byggingarefni:	Timbur, bindingar	Timbur, bindingar
Útveggir:	Bárujárn	Bárujárn
Þakgerð:	Mænisþak	Mænisþak
Þakklæðning:	Bárujárn	Bárujárn
Undirstaða:	Steinsteypt	Steinsteypt
Útlit:	Útitröppur Tvílyft	Útitröppur Tvílyft

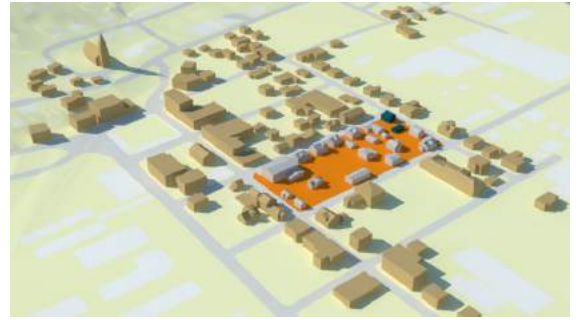
Helstu breytingar: Hönnuðir breytinga:

Saga

Varðveislumat:

Listrænt gildi / Byggingarlist:	Hátt	Bygging í anda Siglfirsku smáhýsanna. Timburhús á háum steiptum grunni.
Menningarsögulegt gildi:	Hátt	Íbúðarhúsnæði frá fyrri hluta 20 aldar.
Umhverfsgildi:	Hátt	Hluti götumyndar og hverfisheildar. Hluti gamla byggðakjarnans á Þormóðseyri
Upprunalegt gildi:	Miðlungs	Gluggar og útveggjaklæðning eru ekki í samræmi við upprunalegt útlit. Líklegt er að byggt hafi verið við húsið til austurs.
Tæknilegt ástand:	Miðlungs	Húsinu er vel við haldið.
Varðveislugildi:	Hátt	Hefur varðveislugildi vegna byggingarlistar og umhverfis. Æskilegt að færa til upprunalegs horfs.

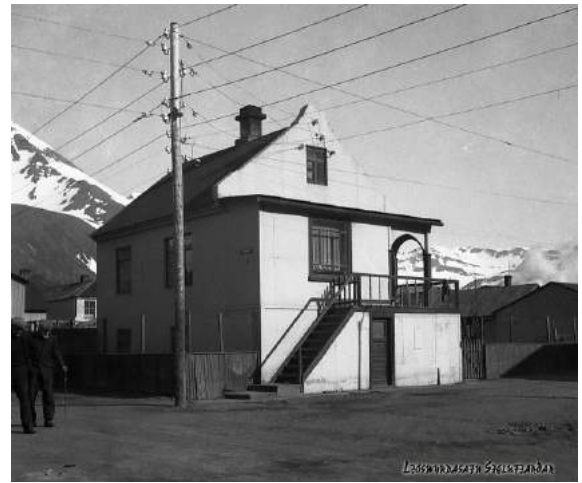
Verndarflokkar: Friðuð hús - fjóluþlár litur á korti / Verndarsvæði í byggð - grænn litur á korti



Afstöðumynd

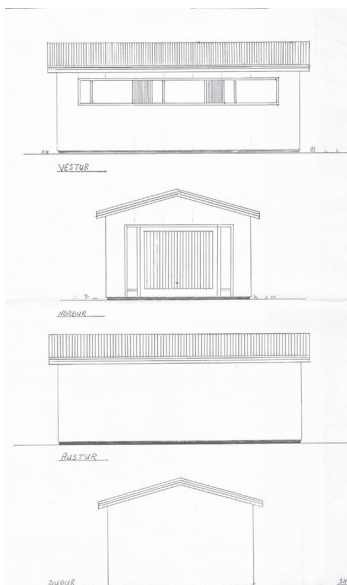


Gróskumikil garðrækt innan skjólveggja. Reyniviðurinn til hægri stendur enn.

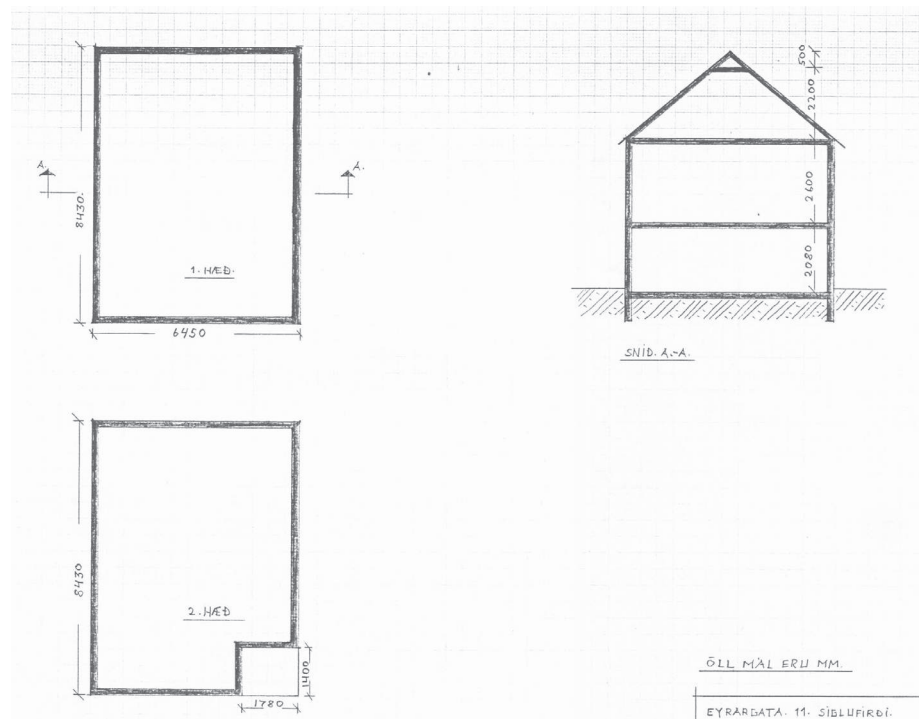


Viðbyggingin á vesturhlíðinni hafði lengi svipmíkla ásýnd.

Ljósmyndasafn Siglufjarðar. Kristinnur Guðjónsson



Teikningar af núverandi bílskúr



Uppmæling Þorsteins Haraldssonar af núverandi byggingu

Húsakönnun

Fyrsti eigandi: Matthías Hallgrímsson (1930)
Hönnuður: Ókunnur

Upphafleg notkun: Íbúð / Verslun
Núverandi notkun: Íbúð



Frá fyrri tíð



2017 Ásýnd frá Eyrargötu

Gerð húss:	Upphafleg:	Núverandi:	Helstu breytingar:	Hönnuðir breytinga:
Byggingarefni:	Steinsteipt	Steinsteipt		
Útveggir:	Múrsléttað	Bárujárn		
Þakgerð:	Mænisþak	Mænisþak		
Þakklæðning:	Bárujárn	Bárujárn		
Undirstaða:	Steinsteipt	Steinsteipt		
Útlit:	Einlyft	Einlyft		
	Kjallari	Kjallari		
	Ris	Ris		
	Reykháfur	Viðbygging		
	Tvílyft	Tvílyft		

Saga Hefur verið breytt í gegn um tíðina. Engar teikningar finnast af breytingum en sjá má á myndum að byggt hefur verið við húsið til vesturs. Gæti hafa verið inngönguskúr eða bíslag sem sett hefur talsverðan svip á húsið. Í dag er húsið klætt bárujárni en húsið er í grunninn steinsteipt og var áður múrhúðað.

Varðveislumat:

Listrænt gildi / Byggingarlist:	Hátt	Bygging í nýklassískum anda - ekki síst vegna viðbyggingar til vesturs. Sérstakt er að vesturgafli gengur upp fyrir þakið líkt og algengt er með sambærileg húsi. Ekki er að sjá að slíkur gafli hafi verið
Menningarsögulegt gildi:	Hátt	Íbúðahús frá fyrri hluta 20 aldar.
Umhverfsgildi:	Hátt	Hluti götummyndar og hverfisheildar
Upprunalegt gildi:	Miðlungs	Þrátt fyrir síðari tíma viðbyggingu þá heldur húsið gildi sínu. Æskilegt væri að færa það sem næst upprunalegu útliti.
Tæknilegt ástand:	Miðlungs	Virðist vera þökkalega vel við haldið.
Varðveislugildi:	Hátt	Hefur varðveislugildi vegna byggingarlistar, umhverfis og menningarsögu. Æskilegt að færa til upprunalegs horfs.

Verndarflokkar: Umsagnarskyld húsi - appelsínugulur litur á korti / Götummynd - rauður litur á korti / Varðveisluverð heild - gulur litur á korti

Grundargata 6

byggingarár: 1925

Stærð lóðar: 301 fermetrar

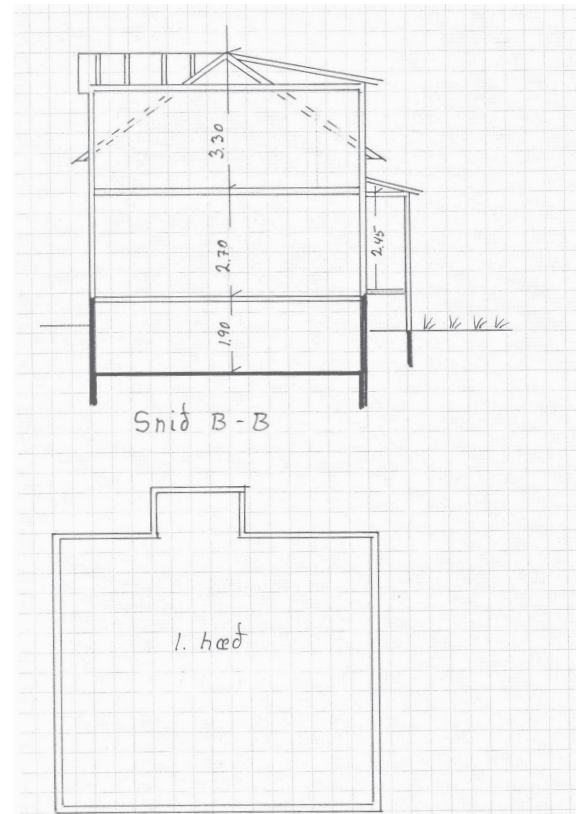
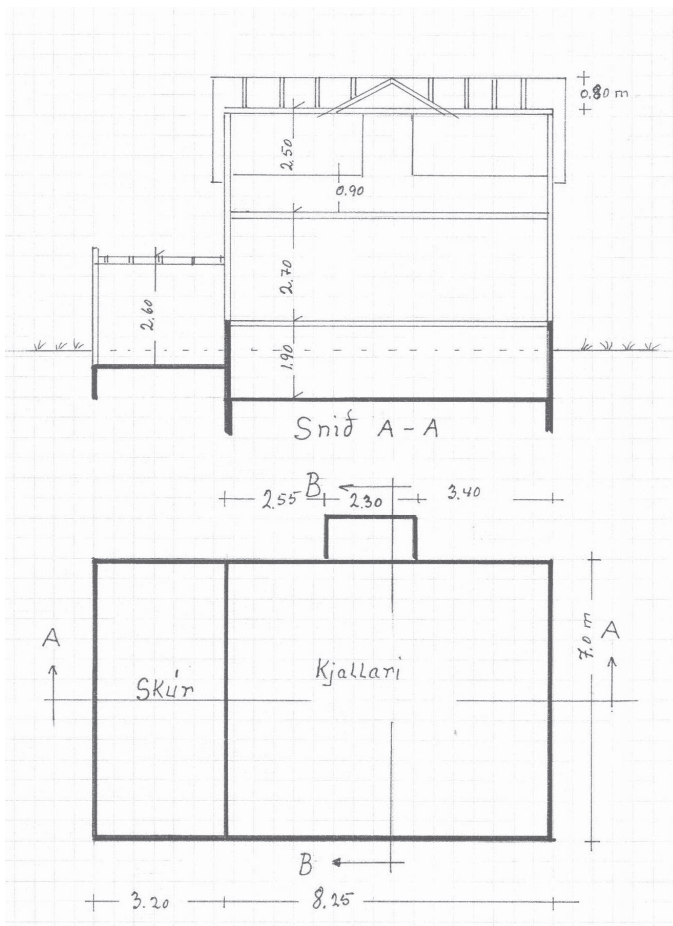


Afstöðumynd



Horfnir skúrar og hluti steypis veggjar á lóðamörkum Grundargötu 6 og Norðurgötu 3 (Sæby hús)

Ljósmynd: Steingrímur Kristinsson



Uppmæling Hreins Júlíussonar af núverandi byggingu 1990

Húsakönnun

Fyrsti eigandi: Oddur Oddsson (1930)
Hönnuður: Ókunnur

Upphafleg notkun: Íbúð
Núverandi notkun: Íbúð



Grundargata 6 t.v. um miðbik 20.aldar



2017 Ásýnd frá Grundargötu

Gerð húss:	Upphafleg:	Núverandi:
Byggingarefni:	Timbur, bindingar	Timbur, bindingar
Útveggir:	Bárujárn	Bárujárn
Þakgerð:	Mænisþak	Mænisþak
Þakklæðning:	Bárujárn	Bárujárn
Undirstaða:	Steinsteypt	Steinsteypt
Útlit:	Einlyft Kjallari Kvistir Útskot (karnap) Útitróppur Inngönguskúr (bísлаг) Ris Reykháfur	Einlyft Kjallari Ris Kvistir Útitróppur Inngönguskúr (bísлаг)

Helstu breytingar: Hönnuðir breytinga:

Saga

Varðveislumat:

Listrænt gildi / Byggingarlist:	Hátt	Reisulegt timburhús síns tíma. Er í anda Siglfrísku smáhýsanna og í góðum hlutföllum við nærumhverfi sitt.
Menningarsögulegt gildi:	Hátt	Er hluti byggðakjarnans á Þormóðseyri. Lengst af íbúðarhús.
Umhverfsgildi:	Hátt	Hluti götummyndar og hverfisheildar.
Upprunalegt gildi:	Hátt	Virðist ekki mikið breytt. Seinni tíma gluggabreytingar rýra útlit þess.
Tæknilegt ástand:	Miðlungs	Virðist vera þökkalega vel við haldið.
Varðveislugildi:	Hátt	Hefur varðveislugildi vegna byggingarlistar, umhverfis og menningarsögu.

Verndarflokkar: Umsagnarskyld hús - appelsínugulur litur á korti / Götummynd - rauður litur á korti / Varðveisluverð heild - gulur litur á korti

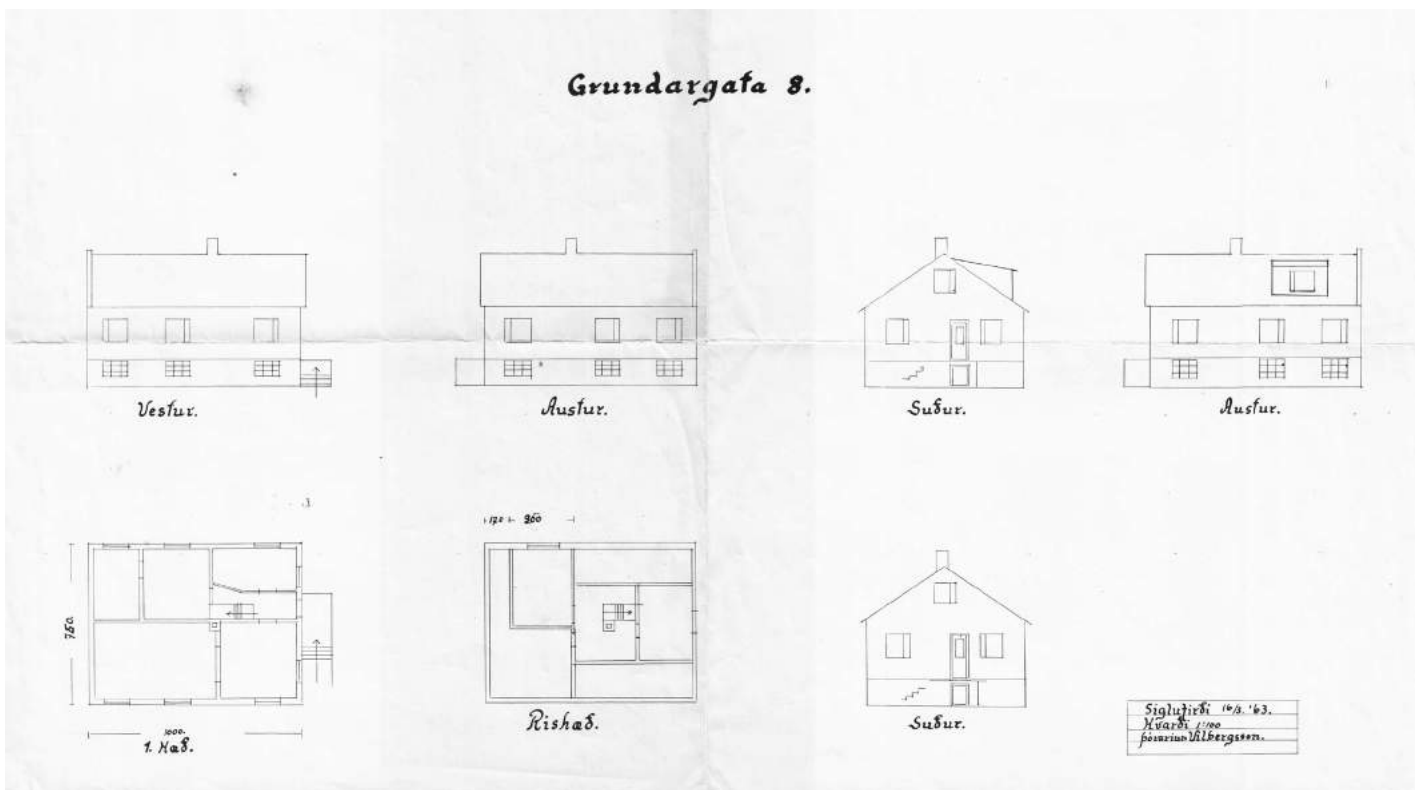
Grundargata 8

byggingarár: 1927

Stærð lóðar: 267 fermetrar



Afstöðumynd



Uppmæling Þórarins Vilbergssonar af núverandi byggingu 1963

Húsakönnun

Fyrsti eigandi: Egill Stefánsson (1930)
Hönnuður: Ókunnur

Upphafleg notkun: Íbúð
Núverandi notkun: Íbúð / Þjónusta



2017 Ásýnd frá Grundargötu



2017 Baklóð

Gerð húss:	Upphafleg:	Núverandi:	Helstu breytingar:	Hönnuðir breytinga:
Byggingarefni:	Timbur, bindingar	Timbur, bindingar		
Útveggir:	Bárujárn	Bárujárn		
Þakgerð:	Mænisþak	Mænisþak		
Þakklæðning:	Bárujárn	Bárujárn		
Undirstaða:	Steinsteypt	Steinsteypt		
Útlit:	Einlyft Kjallari Ris Útitróppur Reykháfur	Einlyft Ris Kjallari Útitróppur Reykháfur Kvistir Svalir		

Saga

Varðveislumat:

Listrænt gildi / Byggingarlist:	Hátt	Vel útfærð bygging síns tíma sem er í góðum hlutföllum við aðliggjandi byggð. Yfirbragð og formgerð er í anda Siglufirsku smáhúsanna. Húsið er þó eilítið lengra og stærra en hefðbundið var. Inngangur er
Menningarsögulegt gildi:	Hátt	Lengst af íbúðarhúsnæði. Hluti elsta byggðakjarnans á Þormóðseyri.
Umhverfsgildi:	Hátt	Hluti götummyndar og hverfisheildar elsta hluta Siglufjarðar.
Upprunalegt gildi:	Hátt	Líklega eitthvað breytt á síðari tímum. Breytingarnar eru hóflegar og í anda hússins og aðliggjandi byggðar.
Tæknilegt ástand:	Hátt	Er vel við haldið.
Varðveislugildi:	Hátt	Hefur varðveislugildi vegna umhverfis, uppruna og menningarsögu.
Verndarflokkar:		Verndarsvæði í byggð - grænn litur á korti / Götummynd - rauður litur á korti / Varðveisluverð heild - gulur litur á korti



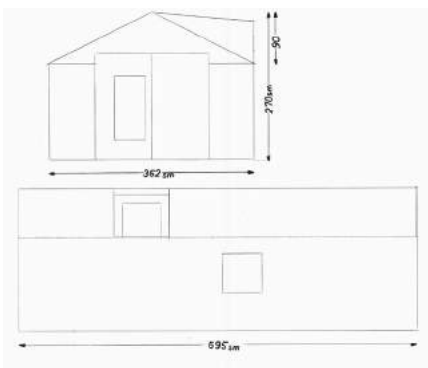
Afstöðumynd



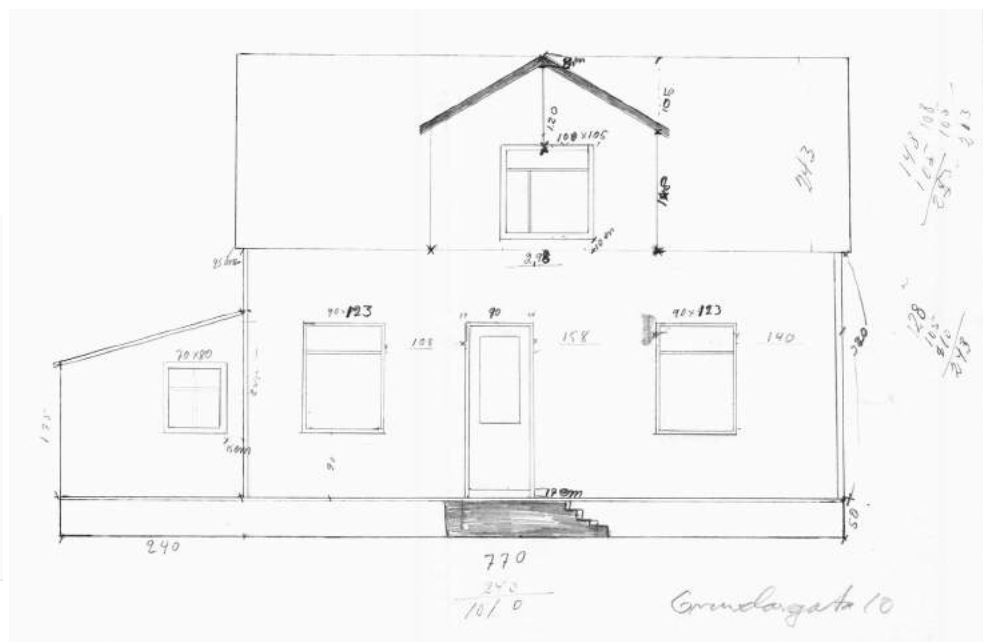
Hér sést vel að húsið liggur ekki hornrétt á götuna.



Umsókn um breytingar á kvisti 1978



Bílskúr sem sótt er um að reisa 1988



Uppmæling af hluta núverandi byggingar

Fyrsti eigandi: Gunnlaugur Sigurðsson
Hönnuður: Ókunnur

Upphafleg notkun: Íbúð
Núverandi notkun: Íbúð



2017 Ásýnd frá Grundargötu



2017 Baklóð

Gerð húss:	Upphafleg:	Núverandi:	Helstu breytingar:	Hönnuðir breytinga:
Byggingarefni: Timbur, bindingar		Timbur, bindingar	1978 breyting á kvistum	Ásgrímur Stefánsson,
Útveggir: Timbur		Steinblikk		
Pakgerð: Mænisþak		Mænisþak		
Pakklæðning: Bárújárn		Bárújárn		
Undirstaða: Steinsteipt		Steinsteipt		
Útlit:	Einlyft	Einlyft		
	Kjallari	Kvistir		
	Útitröppur	Ris		
	Inngönguskúr (bísлаг)	Útitröppur		
	Reykháfur	Kjallari		
		Viðbygging		

Saga Húsið er byggt fyrir núverandi skipulag sr. Bjarna Þorsteinssonar. Það stendur t.a.m. ekki hornrétt á götuna - en hefur vissulega haft mikið að segja um endanlega legu Grundargötu á sínum tíma. Á ljósmynd frá því um 1910 sést að inngangur er í húsið um bísлаг u.þ.b. þar sem nyrðri gluggi vesturhliðar er nú. Núverandi viðbygging til norðurs og kvistir eru síðari tíma viðbætur. Núverandi staðsetning aðalinngangs og útitrappa eru jafnframt seinni tíma breytingar. Heimild er um að bróðir Gunnlaugs, Ármann Sigurðsson hafi einnig staðið að byggingu hússins.

Varðveislumat:

Listrænt gildi / Byggingarlist:	Hátt	Reisulegt timburhús á steiptum grunni og með elstu húsum bæjarins. Klassískt timburhús í anda Siglfirsku smáhýsanna.
Menningarsögulegt gildi:	Hátt	Hluti elsta íbúðabyggingakjarnans á Þormóðseyri.
Umhverfisgildi:	Hátt	Hluti götummyndar og hverfisheildar.
Upprunalegt gildi:	Hátt	Hefur upprunalegt yfirbragð að mestu. Seinni tíma breytingar rýra ekki upprunalegt gildi nema að óverulegu leyti. Gluggabreytingar hafa ekki verið til góðs.
Tæknilegt ástand:	Miðlungs	Burðarvirkið virðist í nokkuð góðu ásigkomulagi. Húsinu virðist ekki verið haldið við í töluverðan tíma. Klæðning er t.a.m. víða ryðguð.
Varðveislugildi:	Hátt	Hefur varðveislugildi vegna byggingalistar, menningarsögu og umhverfis. Eitt af mikilvægustu húsum íbúðahluta Þormóðseyrar.

Verndarflokkar: Friðuð hús - fjólublár litur á korti / Götummynd - rauður litur á korti / Varðveisluverð heild - gulur litur á korti



Afstöðumynd



Ljósmynd af húsinu frá sjöunda áratug 20. aldar
Ljósmyndasafn Siglufjarðar



Teikningar af núverandi útliti hússins

Húsakönnun

Fyrsti eigandi: Jónína Sigfúsdóttir (1930)
Hönnuður: Ókunnur

Upphafleg notkun:
Núverandi notkun: Íbúð



2017 Ásýnd frá Grundargótu



2017 Baklóð

Gerð húss:	Upphafleg:	Núverandi:
Byggingarefni:	Timbur, bindingar	Timbur, bindingar
Útveggir:	Steinblikk	Timbur
Þakgerð:	Mænisþak	Mænisþak
Þakklæðning:	Bárujárn	Bárujárn
Undirstaða:	Steinsteypt	Steinsteypt
Útlit:	Einlyft Kvistir Kjallari Ris Svalir Útitröppur Portbyggt Reykháfur	Einlyft Ris Kjallari Svalir Útitröppur Portbyggt

Helstu breytingar:	Hönnuðir breytinga:
2001 Fyrirhugaðar breytingar á ytra útliti	Óþekktur,

Saga Á ljósmynd frá sjöunda áratug 20. aldar hefur húsið ljósgráa (silfraða) ásýnd. Húsið gæti því hafa verið klætt með steinblikki. Grundargata 10 er t.a.m. klætt með slíkri klæðningu.

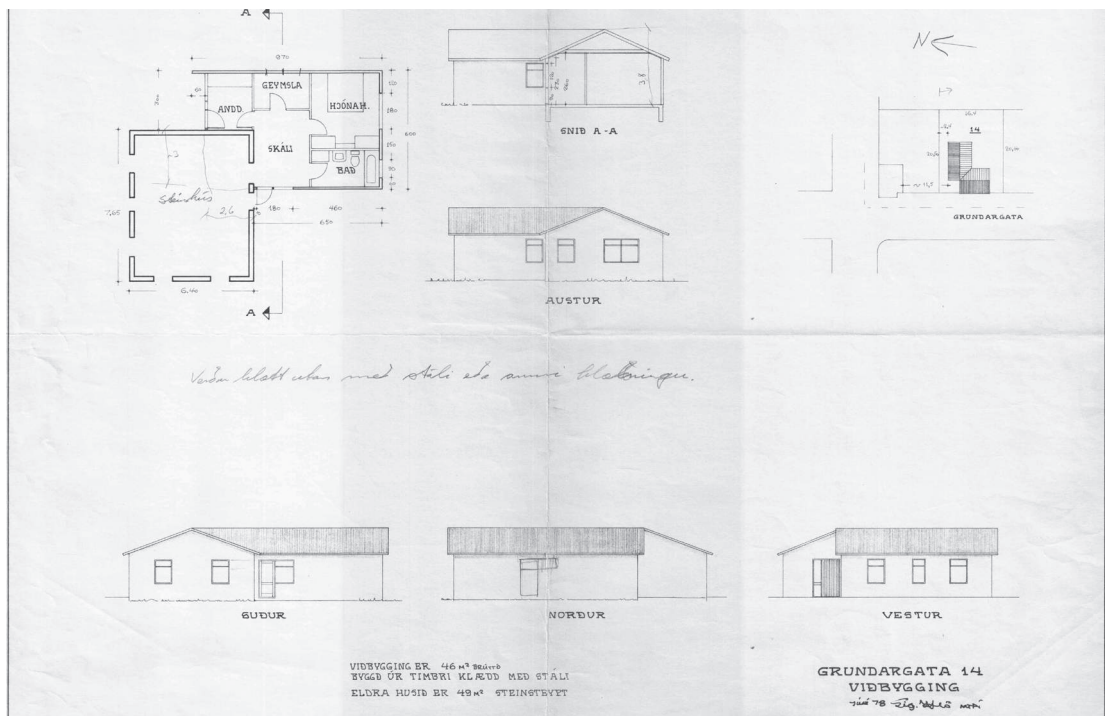
Varðveislumat:

Listrænt gildi / Byggingarlist:	Hátt	Reisulegt timburhús - vel formuð bygging sinnar gerðar. Sérstætt form kvista og hlutföll eru í samræmi við aðliggjandi byggingar. Grunnflötur hússins er nú almennt meiri en hjá hjá þeim húsum sem áður
Menningarsögulegt gildi:	Hátt	Íbúðarhús sem tilheyrir elsta hluta Þormóðseyrar.
Umhverfsgildi:	Hátt	Hluti götummyndar og hverfisheildar.
Upprunalegt gildi:	Hátt	Hefur verið endurbætt að mestu leyti. Litlar upplýsingar eru um upprunalegt yfirbragð þess en heilt yfir eru endurbæturnar í ágætu samræmi við byggðina.
Tæknilegt ástand:	Hátt	Mjög gott.
Varðveislugildi:	Hátt	Hefur varðveislugildi vegna menningarsögu, byggingalistar og umhverfis.

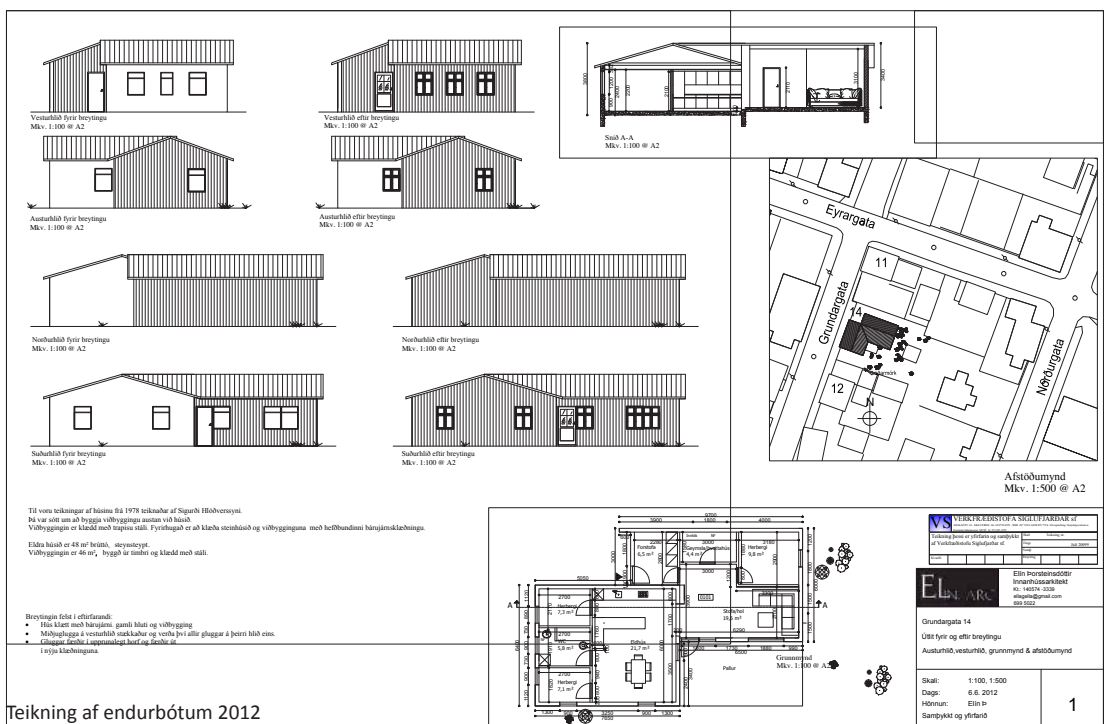
Verndarflokkar: Umsagnarskyld hús - appelsínugulur litur á korti / Götummynd - rauður litur á korti / Varðveisluverð heild - gulur litur á korti



Afstöðumynd



Teikning af viðbyggingu 1978



Teikning af endurbótum 2012

Fyrsti eigandi: Sigríður Baldvinsdóttir
Hönnuður: Ókunnur

Upphafleg notkun: Íbúð
Núverandi notkun: Íbúð



2011 Ásýnd frá Grundargótu



2017 Ásýnd frá Grundargótu

Gerð húss:	Upphafleg:	Núverandi:	Helstu breytingar:	Hönnuðir breytinga:
Byggingarefni: Steinsteipt		Steinsteipt	1978 Viðbygging úr timbri með stálklæðningu.	Sigurður Hlöðversson, Byggingatæknifræðingur
Útveggir: Múrsléttað		Bárujárn	2012 Hús endurklætt í heild sinni með bárujárni. Endurnýjun glugga.	Verkrst. Siglufjarðar, Verkfræðingur
Pakgerð: Mænisþak		Mænisþak		
Pakklæðning: Bárujárn		Bárujárn		
Undirstaða: Steinsteipt		Steinsteipt		
Útlit: Einlyft		Einlyft Viðbygging		

Saga Líklegt er að elsti hluti hússins sé reistur á stað þar sem áður var torfbærinn Grund sem reistur var árið 1900 af Jakobi Jakobssyni. Grundargata dregur nafn sitt af bænum. Til er heimild um Ólafsbæ sem Ólafur Jónsson byggði árið 1900 en var rífinn 1919. Ekki er vitað með vissu um staðsetninguna en talið er að Ólafsbær hafi staðið til norðausturs frá Grund.

Varðveislumat:

Listrænt gildi / Byggingarlist:	Miðlungs	Lágreist látlaust steinsteipt íbúðarhús með seinni tíma viðbyggingu sem ekki var vel útfærð á sínum tíma. Nýlegar endurbætur á húsinu eru þó mikið til bóta og styrkja ímynd þess verulega.
Menningarsögulegt gildi:	Hátt	Íbúðarhús og hluti gamla byggðarkjarnans á Þormóðseyri.
Umhverfsgildi:	Hátt	Hluti götummyndar og hverfisheildar.
Upprunalegt gildi:	Hátt	Nýlega endurbætt með það að markmiði að færa til upprunalegs horfs og gera heildstæðara. Breytingarnar eru til mikilla bóta og húsið heldur gildi sínu.
Tæknilegt ástand:	Hátt	Nýlega endurbætt ytra birði.
Varðveislugildi:	Hátt	Hefur varðveislugildi vegna umhverfis og menningarsögu.

Verndarflokkar: Umsagnarskyld hús - appelsínugulur litur á korti / Götummynd - rauður litur á korti / Varðveisluverð heild - gulur litur á korti

Norðurgata 3 Sæbyhús

byggingarár: 1886

Stærð lóðar: 796 fermetrar



Afstöðumynd



Bakhlíð hússins



Sæbyhúsið, sæluhúsið og Ytra-húsið bakatíl.

ÚTLIT AUSTURHLÍÐAR

ÚTLIT SUÐURHLÍÐAR

ÚTLIT VESTURHLÍÐAR

ÚTLIT NORÐURHLÍÐAR

GRUNNMYND 1. HÆÐAR

GRUNNMYND 2. HÆÐAR

AFSTÖÐUMYND skv. 1:500

Sæby-húsið byggði Andreas Christian Sæby, danskur beykir, sem fluttist til Siglufjarða um 1870. Húsið er með þrjú hæðir þar sem, þess ástæðis, á Sýslu og byggð þar fyrir litlu hluta árs frá 1870 og sönnu hlutanum, skilnaði til norðurs, um 1887. Ákvæmt var að byggja, að vísu er.

Carls húsið er órímlegt, heit og stórt, þak verður klamt hátt og samdrögmála eins og upphaflega sem það verði og er andúr sér. Járntakhlöng. Þak verður járntaktt eins og verði heit. Húsið verður sett á mjóan sókkul og loftað þrjúfjórðung áskum um 14 cm. Einnagrab verður í grind og þak með áskum.

Byggt verður við hlið ák vasaarveru, bakdyngisgröf og laubherbergi- og gróntakhlöng, sem sátt verður tenging fyrir sátt viðbyggingu eins og fannst ásk af fylgipáli með byggingarmáttahlöng. Viðbyggingin er órímlegt á skýrtum skótt og steyptu píllu, þak er ráttat flát, pappklætt og lög með lofti.

Þetta stæðir:

	Núverandi háls	Tengihýggj (viðbygging)	Samtals
Grannfláttmál:	42.0 m ²	12.3 m ²	54.3 m ²
Rúmmál:	173.0 m ³	30.0 m ³	203.0 m ³

SHÉIÐING B-B

SHÉIÐING A-A

NORÐURGATA 3 - SÆBY HÚSIÐ
Eiglufrátt.

Grannfláttmál: 42,0 m², 12,3 m² og 54,3 m²
Rúmmál: 173,0 m³, 30,0 m³ og 203,0 m³

Teknifrátt frá Sýslu og byggð 28. júní, 101 Reykjavík.
S. 352, 1760, Ska. 562, 1087.
desember 1996

Alfþór Magnússon

Teikningar af endurbótum hússins

Húsakönnun

Fyrsti eigandi: Andreas Christian Sæby
Hönnuður: Ókunnur

Upphafleg notkun: Íbúð
Núverandi notkun: Íbúð



Ástand fyrir endurbyggingu



2017 Ásýnd frá Norðurgötu

Gerð húss:	Upphafleg:	Núverandi:	Helstu breytingar:	Hönnuðir breytinga:
Byggingarefni:	Timbur, bindingar	Timbur, bindingar	1997 Viðgerð húss 1997.	Grétar Markúrssón / Stefán Örn Stefánsson, Arkitektar
Útveggir:	Bárujárn	Timbur		
Þakgerð:	Mænisþak	Mænisþak		
Þakklæðning:	Bárujárn	Bárujárn		
Undirstaða:	Hlaðin úr tilhöggnu grjóti	Hlaðin úr tilhöggnu grjóti		
Útlit:	Einlyft Inngönguskúr (bíslag) Reykháfur Ris Viðbygging	Einlyft Ris Inngönguskúr (bíslag) Reykháfur Viðbygging		

Saga Fyrsti hluti hússins var byggður á grunni torfbæjar um 1870. Sjö árum síðar var byggt við húsið til norðurs. Kvistirnir voru líklega byggðir 1895. Stór miðjusetur kvistur að austan verðu kom 1915 og þótti sérkennilegur. Húsinu var breytt í tímans rás og var orðið illa farið þegar það var friðlýst 1977. Húsið var tekið í notkun sem íbúðarhús eftir umfangsmikla viðgerð 1998.

Varðveislumat:

Listrænt gildi / Byggingarlist:	Hátt	Áhugaverð bygging með ákveðin sérkenni. Svipmikill kvistur á austurhlíð er einkennandi. Húsið er fremur stórt í samhengi við Siglfirsku smáhýsin. Hlutföll eru góð og húsið samsvarar sér vel gagnvart
Menningarsögulegt gildi:	Hátt	Íbúðarhúsnæði á stórri lóð. Eitt af lykilhúsum elsta hluta Þormóðseyrar. Húsið er nýtt sem íbúðarhúsnæði.
Umhverfsgildi:	Hátt	Tilheyrir gamla skipulaginu, þ.e.a.s. fellur ekki að gatnakerfinu sem lagt er út eftir 1918. Það eitt og sér gerir húsið merkilegt.
Upprunalegt gildi:	Hátt	Hefur verið fært til upprunalegs horfs.
Tæknilegt ástand:	Hátt	Húsinu er vel haldið við.
Varðveislugildi:	Hátt	Húsið er friðað.

Verndarflokkar: Friðlýst hús - blár litur á korti / Varðveisluverð heild - gulur litur á korti / Götumynd - rauður litur á korti

Norðurgata 5

byggingarár: 1913

Stærð lóðar: 365 fermetrar



Afstöðumynd



Suðausturhliðar



Vesturhlið



Austur
1:100



Norður
1:100

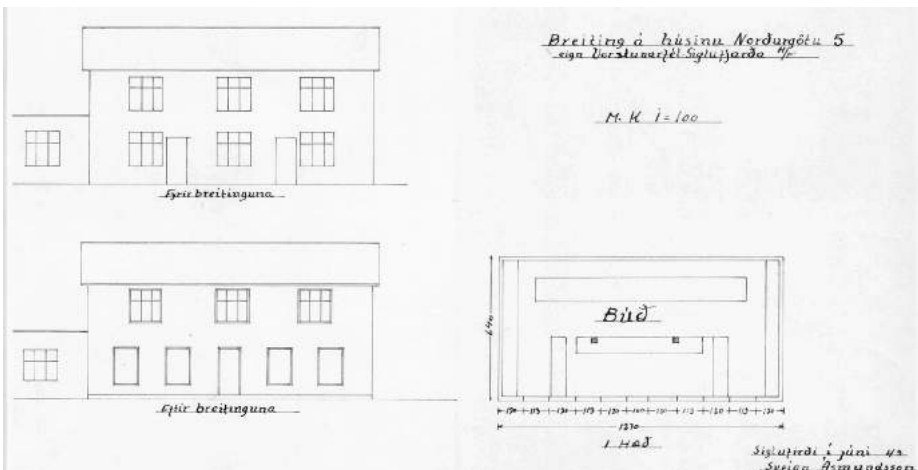


Vestur
1:100



Suður
1:100

Teikningar af yfirstandandi lagfæringum



Teikningar af útlitsbreytingum 1943

Húsakönnun

Fyrsti eigandi: Hafliði Halldórsson (1930)
Hönnuður: Ókunnur

Upphafleg notkun: Íbúð / Verslun
Núverandi notkun: Íbúð



Eftir breytingu er gerð var 1943



2017 Ásýnd frá Norðurgötu

Gerð húss:	Upphafleg:	Núverandi:	Helstu breytingar:	Hönnuðir breytinga:
Byggingarefni: Timbur, bindingar		Timbur, bindingar	2012 Tveir gluggar færðir í upprunalega mynd og þeim fækkað úr fjórum í tvo.	Elín Þorsteinsdóttir, Arkitekt
Útveggir: Bárújárn		Bárújárn	1943 Gluggum fjölgað. Hurðum fækkað í eina á austurhlíð.	Sveinn Ásmundsson,
Pakgerð: Mænisþak		Mænisþak	2016 Gluggabreytingar, hurð bætt við á suðurhlíð, geymsluskúr fjarl, skjólg.	Þorsteinn Haraldsson, Byggingatæknifræðingur
Pakklæðning: Bárújárn		Bárújárn		
Undirstaða: Steinsteypt		Steinsteypt		
Útlit: Tvílyft		Tvílyft		
	Viðbygging	Svalir		
		Viðbygging		

Saga Fyrst var getið um kvikmyndasýningar á Siglufirði árið 1913 í svonefndu Biograf-húsi, en fyrri heimsstyrjöldin varð til þess að tefja fyrir að sýningar hæfust með reglubundnum hætti. Þeir Anton Jónsson, Valdimar Thorarensen og Matthías Hallgrímsson höfðu byggt hús og gert klárt til kvikmyndasýninga, en tæknin var eitthvað að stríða þeim og ekki reyndist unnt að koma ljósataekjum sýningarvélarnar í samt lag fyrr en eftir stríð. Bíó þeirra félag hét Siglufjarðarbíó, en gekk jafnan undir nafninu Gamla bíó. Þar var sömu sögu að segja og annars staðar á landinu, að nýtt kvikmyndahús hafði risið og því greip almenningur til þess ráðs að aðgreina bíóin með þessum einfalda hætti. (heimild: félag sýningarstjóra /www.rafis.is)

Verslunarfélag Siglufjarðar hf. var með starfsemi í húsinu á fimmta áratug 20. aldar.

Varðveislumat:

Listrænt gildi / Byggingarlist:	Hátt	Reisulegt timburhús og óvenjulega langt. Líkt og Herhúsið samsvarar húsið sér vel og fellur ágætlega að því yfirbragði sem gamli kjarni byggðarinnar býður upp á.
Menningarsögulegt gildi:	Hátt	Íbúðarhús, verslun og bíósalur.
Umhverfsgildi:	Hátt	Hluti götumyndar og hverfisheildar.
Upprunalegt gildi:	Miðlung	Hefur verið lagfært. Framhlið jarðhæðar hefur verið breytt í tvígang. Spurning hvort horft hafi verið nægilega mikið til upphaflegrar starfsemi og útlits við síðari tíma endurbætur.
Tæknilegt ástand:	Hátt	Vinna við lagfæringar stendur yfir 2017
Varðveislugildi:	Hátt	Húsið er góður fulltrúi timburhúsa frá fyrri hluta 20 aldar. Það styrkir götumyndina og er hluti heildar. Núverandi breytingar á húsi eru jákvæðar á ýmsan hátt en taka e.t.v. ekki nægilega mikið tillit til
Verndarflokkar:		Friðuð hús - fjóluþlár litur á korti / Verndarsvæði í byggð - grænn litur á korti / Götumynd - rauður litur á korti / Varðveisluverð heild - gulur litur á korti

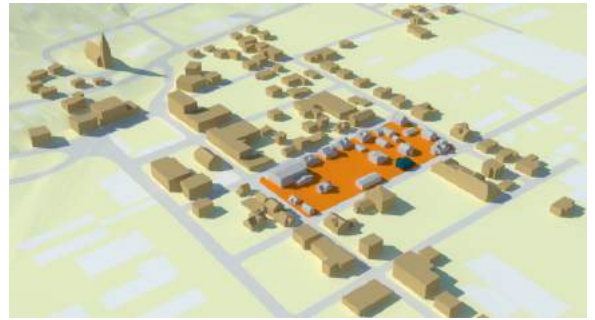
Norðurgata 7a

byggingarár: 1924

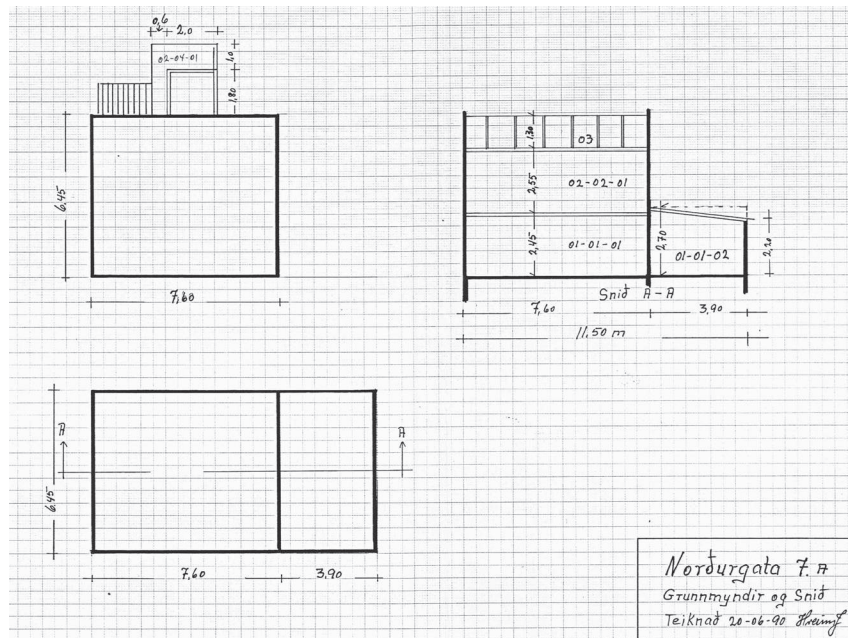
Stærð lóðar: 237 fermetrar



Norðurgata 7a (Norðurgata 5 t.v.)

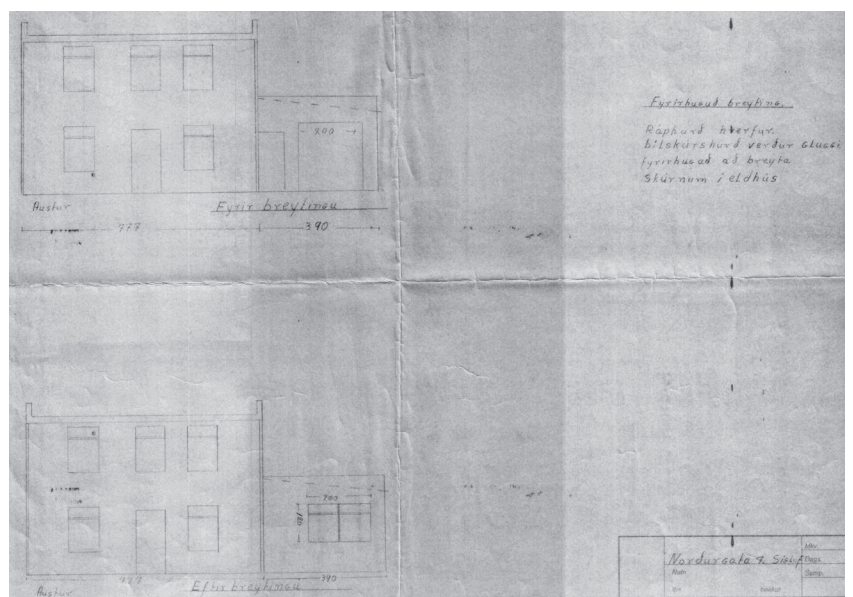


Afstöðumynd



Norðurgata 7. A
Grunnmyndir og Snid
Teiknað 20-06-90 Þráng

Uppmæling Hreins Júlíussonar af húsinu 1990



Tillaga að gluggabreytingu

Fyrsti eigandi: Einar Eyjólfsson (1930)
Hönnuður: Ókunnur

Upphafleg notkun: Íbúð
Núverandi notkun: Íbúð



2017 Ásýnd frá Norðurgötu



2017 Suðvesturhlíðar

Gerð húss:	Upphafleg:	Núverandi:
Byggingarefni: Steinsteyp		Steinsteyp
Útveggir: Múrsléttað		Bárujárn
Þakgerð: Mænisþak		Mænisþak
Þakklæðning: Bárujárn		Bárujárn
Undirstaða: Annað		Steinsteyp
Útlit: Tvílyft		Tvílyft
	Inngönguskúr (bíslag)	Útitröppur
		Viðbygging
		Svalir
		Inngönguskúr (bíslag)

Helstu breytingar:

Ráphurð hverfur og bílskúrshurð verður gluggi. Bílskúr verður eldhús.

Hönnuðir breytinga:

Óþekktur,

Saga

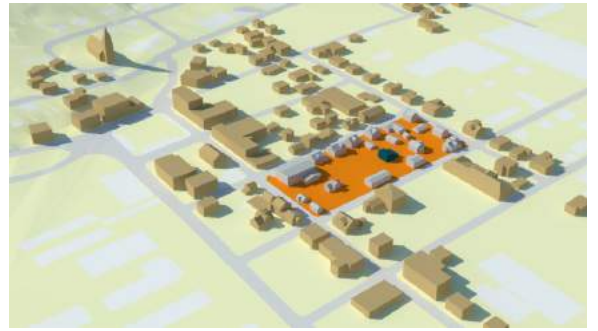
Varðveislumat:

Listrænt gildi / Byggingarlist:	Miðlungs	Látlaust steinsteyp íbúðarhús með einkenni Siglfirskra húsgafla frá þessum tíma.
Menningarsögulegt gildi:	Hátt	Íbúðarhús í anda Siglfirsku smáhýsanna. Hér er ágætis fulltrúi steinsteypuklassíkur.
Umhverfsgildi:	Hátt	Hluti götummyndar og hverfisheildar. Er mikilvægur hluti austurjaðars gamla byggðarkjarnans á Þormóðseyri.
Upprunalegt gildi:	Miðlungs	Síðari tíma gluggabreytingar ásamt stálklæðningu rýra gildi hússins.
Tæknilegt ástand:	Miðlungs	Húsinu er vel við haldið.
Varðveislugildi:	Hátt	Hefur varðveislugildi vegna menningarsögu, byggingarlistar og umhverfis. Mikilvægur hlekkur í þyrpingu gamla byggðakjarna Þormóðeyrar.
Verndarflokkar:		Umsagnarskyld hús - appelsínugulur litur á korti / Verndarsvæði í byggð - grænn litur á korti / Götummynd - rauður litur á korti

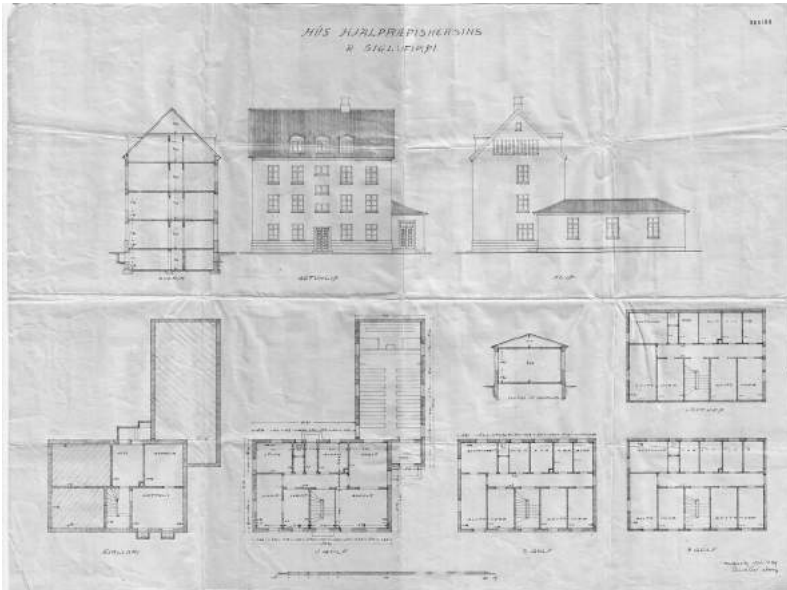
Norðurgata 7b

byggingarár: 1914

Stærð lóðar: 466 fermetrar



Afstöðumynd



Uppdráttur Einars Erlendssonar húsameistara, frá 1929 af nýbyggingu Hjálpræðishersins á Siglufirði. Ekki eru til nánari heimildir um þessar fyrirætlanir en sjá má talsverð líkindi við Kirkjustræti 2 í Reykjavík (Herkastalinn), sem Einar teiknaði 1916 og 1929 (viðbótarhæðir).



Teikningar af núverandi útliti hússins

Húsakönnun

Fyrsti eigandi: Hjálpræðisherinn
Hönnuður: Ókunnur

Upphafleg notkun: Samkomuhús / Menningarstarfsemi /
Núverandi notkun: Vinnustofur listamanna /



Herhúsið á sjöunda áratug 20 aldar



2017 Herhúsið

Gerð húss:	Upphafleg:	Núverandi:	Helstu breytingar:	Hönnuðir breytinga:
Byggingarefni: Timbur, bindingar		Timbur, bindingar	Lagfært í anda upprunalegs útlits.	Teiknistofan Skólavörðustíg 28, Arkitekt
Útveggir: Bárújárn		Bárújárn		
Þakgerð: Mænisþak		Mænisþak		
Þakklæðning: Bárújárn		Bárújárn		
Undirstaða: Steinsteypt		Steinsteypt		
Útlit: Tvílyft Einlyft Reykháfur		Tvílyft Einlyft		

Saga Lengstum samkomuhús Hjálpræðishersins þar sem haldnar voru samkomur fyrir sjómenn og heimafólk. Árið 1999 komst húsið í eigu Herhúsfélagsins sem hafði forgöngu um að færa húsið sem næst upprunalegu horfi. Í dag er Herhúsið vettvangur menningar þar sem m.a. innlendir og erlendir listamenn geta dvalið um lengri eða skemmri tíma. Þá er einnig aðstaða fyrir sýningar, fyrirlestra og tónleika í húsinu.

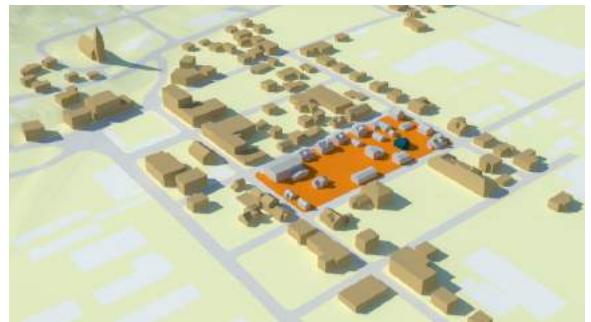
Varðveislumat:

Listrænt gildi / Byggingarlist:	Hátt	Bygging í anda Siglfrisku smáhýsanna ásamt eigin sérkennum. Hlutföll eru góð og umfang hússins samsvarar sér vel gagnvart aðliggjandi byggð.
Menningarsögulegt gildi:	Hátt	Samkomusalur / menningarhús í nútíð og fortíð.
Umhverfisgildi:	Hátt	Hluti hverfisheildar. Er nánast miðjuset á reitnum og gefur umhverfi sínu áhugaverðan fjölbreytileika. Húsið horfir mjög ákveðið til suðurs. Líklega undir áhrifum gömlu kirkjunnar sem stóð austan megin
Upprunalegt gildi:	Hátt	Nýlega fært í upprunalegt horf með stuðningi m.a. frá Húsfriðunarnefnd.
Tæknilegt ástand:	Hátt	Nýlega
Varðveislugildi:	Hátt	Hefur varðveislugildi vegna byggingalistar, menningarsögu og umhverfis.
Verndarflokkar:		Friðuð hús - fjóluþlár litur á korti / Verndarsvæði í byggð - grænn litur á korti / Varðveisluverð heild - gulur litur á korti

Norðurgata 9 - Hannesarhús

byggingarár: 1912

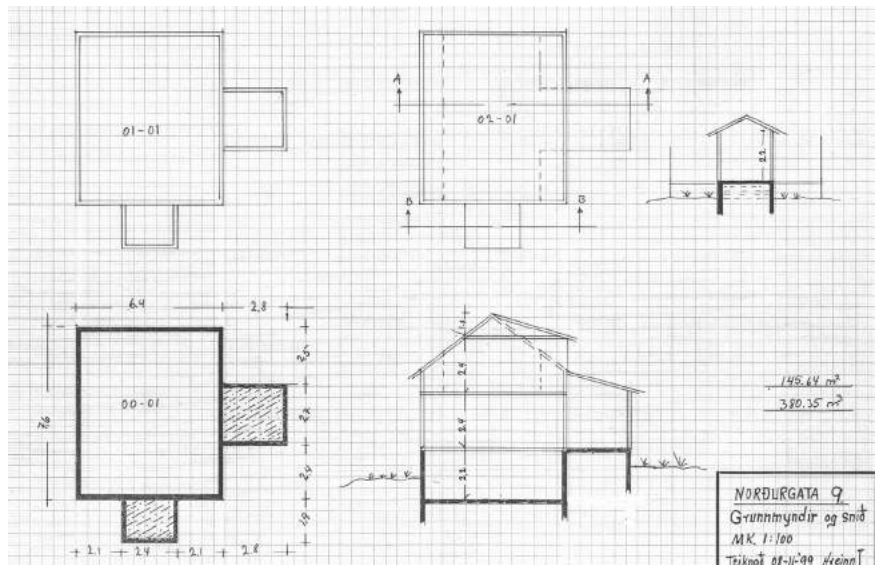
Stærð lóðar: 505 fermetrar



Afstöðumynd



Baklóð



Uppmæling Hreins Júlíussonar af húsinu 1999



Tillaga að stækkun hússins til norðurs

Húsakönnun

Fyrsti eigandi: Hannes Jónasson
Hönnuður: Ókunnur

Upphafleg notkun: Íbúð
Núverandi notkun: Íbúð



Frá sjöunda áratug 20 aldar



2017 Ásýnd frá Norðurgötu

Gerð húss:	Upphafleg:	Núverandi:
Byggingarefni:	Tímur, bindingar	Tímur, bindingar
Útveggir:	Bárujárn	Bárujárn
Þakgerð:	Mænisþak	Mænisþak
Þakklæðning:	Bárujárn	Bárujárn
Undirstaða:	Steinsteypt	Steinsteypt
Útlit:	Einlyft Ris Útitröppur Inngönguskúr (bíslag) Portbyggt Kvistir	Einlyft Ris Útitröppur Inngönguskúr (bíslag) Portbyggt Viðbygging Kjallari Kvistir

Helstu breytingar:	Hönnuðir breytinga:
Tillaga að stækkun húss til norðurs með risþaki. Líklega ósamþykkt.	Birgir Guðlaugsson, Smiður

Saga

Varðveislumat:

Listrænt gildi / Byggingarlist:	Hátt	Vel útfærð bygging sinnar gerðar. Reisuleg bygging með nokkur sveitser einkenni. Í grunninn er þetta portbyggt timburhús að einfaldri gerð
Menningarsögulegt gildi:	Hátt	Hluti gamla íbúðakjarnans á Þormóðseyri
Umhverfisgildi:	Hátt	Hluti hverfismyndar. Líkt og Sæbyhús og Herhús stendur Norðurgata 9 nokkuð frá götulinu Norðurgötu. Þessi hús eru byggð fyrir skipulagið 1918.
Upprunalegt gildi:	Hátt	Að öllum líkindum lítið breytt í grunninn. Síðari tíma breytingar m.a. á gluggum og ytra byrði hússins rýra upprunalegt gildi þess.
Tæknilegt ástand:	Hátt	Er þokkalega vel við haldið.
Varðveislugildi:	Hátt	Hefur varðveislugildi vegna menningarsögu, byggingarlistar og umhverfis. Hluti heildar sem er varðveisluverð.

Verndarflokkar: Friðuð hús - fjólublár litur á korti / Verndarsvæði í byggð - grænn litur á korti / Varðveisluverð heild - gulur litur á korti

HEIMILDASKRÁ

Aðalskipulag Fjallabyggðar 2008-2028. Greinargerð og umhverfisskýrsla. 2010. Fjallabyggð.

Aðalskipulag Siglufjarðar 2003-2023. Greinargerð. 2003. Feiknaðofni, Akureyri.

BG: Bréfabók Guðbrands biskups Þorlákssonar. 1919-1942. Hið íslenska bókmenntafélag, Reykjavík.

Birna Lárusdóttir og Sigríður Þorgeirsdóttir. 2005. Fornleifaskráning dý Hvanneyrarhreppið. Minjarð á Úlfisdölum og dý Siglufjarðarbæ. FS284-04041. Fornleifastofnun Íslands.

Birna Lárusdóttir (ritstj.). 2008. Fornleifaskráning dý Hvanneyrarhreppið I. Minjarð Siglufirðið sunnan Siglufjarðarbæjar og austan dý jarðar, Héðinsfirði og Hvanndölum. FS391-04042. Fornleifastofnun Íslands.

Birna Lárusdóttir, Howell M. Roberts og Sigríður Þorgeirsdóttir. 2012. Siglunes: Archaeological investigations dý 2011. FS480-11121. Fornleifastofnun Íslands.

Bjarni Þorsteinsson. 1918. *Siglufjarðarverzlunarstaður hundrað ára : 1818*

- 20. maí - 1918 : aldarminning : ágríp af sögu kaupþúns og sveitar. Reykjavík.

BP 1868,

BP 1888,

BP 1918: Kort Bjarna Þorsteinssonar af Siglufirði árin dý 868, dý 888 og dý 918, þrentuð dý: Bjarni Þorsteinsson. 1918. *Siglufjarðarverzlunarstaður hundrað ára : 1818 - 20. maí - 1918 : aldarminning : ágríp af sögu kaupþúns og sveitar*. Reykjavík.

BP dý 910: Kort Bjarna Þorsteinssonar af Siglufirði dý 910. Þjóðskjalasafn Íslands.

BP dý 914: Kort Bjarna Þorsteinssonar af Siglufirði dý 914. Þjóðskjalasafn Íslands.

Fasteignamat dý 1916-18. Undirmat dý Eyjafjarðarsýsla dý ljósmyndað handrit]. Sótt dý www.jardavefur.skjalasafn.is þann 3. nóvember 2017.

Fram, 7. júlí 1917.

Guðný Gerður Gunnarsdóttir. 2017. Verndarsvæði dý byggð. Tillaga og greinargerð. *Leiðbeiningar, Minjastofnun Íslands 3*. Minjastofnun Íslands, Reykjavík.

DI: *Diplomatarium Islandicum eða Íslenskt fornbréfasafn*

dý-XVI, Kh. og Rv. 1853-1976.

Guðmundur Hannesson. 1916. *Um skipulag bæja*. Háskóli Íslands.

Húsaskráning Siglufjarðar. dý. áfangi 2012. Kanonarkitektar. merkt dý VINNSLU].

Ingólfur Kristjánsson. 1988. *Sigluffjörður 1818 – 1918 – 1988: 170 ára verslunarstaður*. 2. útg. endurbætt. Myllu Kobbi, Reykjavík.

Íslensk fornrit I: Íslendingabók – Landnámabók. 1968. Hið íslenska fornritafélag, Reykjavík.

JÁM: *Jarðabók Árna Magnússonar og Páls Vídalín* dý-11, Kh. dý 913-43; dý 2-13 Rv. 1990.

Ljósmynd 1905: Ljósmynd Hans Wiingaard Friis af Siglufirði dý 905. Birtu með kýringu dý Orlygs Kristfinnssonar, Sildarminjasafni Íslands. Birtu með leyfi dý Aalesunds Museum.

Lög dýr. 80/2012. Lög dý um menningarminjar. Alþingi.

Lög dýr. 87/2015: Lög dý um verndarsvæði dý byggð. Alþingi.

Ólafur Olavíus. 1964-1965. *Ferðabók dý-II*. Bókfellsútgáfan, Reykjavík.

PP: Sveinn Níelsson. 1950. *Þrestatal og prófasti*. 2. útg. Reykjavík.

Páll Lindal. 1982. *Bæirnir byggjast: Yfirlit um þrópun skipulagsmála á Íslandi til ársins 1938*. Skipulagsstjóri ríkisins/Sögufélag.

Siglufjörður: Þingólfur Kristjánsson. 1968. *Siglufjörður*. Siglufjarðarkaupstaður og Sögufélag Siglufjarðar.

SS: Sigurjón Sigtryggsson. 1986. *Frá Hvanndölum til Úlfsdala*. Þættir úr sögu

Hvanneyrarhrepps. 1-III. Sögusteinn, Reykjavík.

Viðar Hreinsson. 2011. *Eldhugi við ysta haf*. Veröld, Reykjavík.

Ö-Hvanneyri. Örnefnalýsing Hvanneyrar. Helgi Guðmundsson skráði. Örnefnasafn Stofnunar Árna Magnússonar í íslenskum fræðum.

Ö-Búð: Örnefnalýsing Búðar. Helgi Guðmundsson skráði. Örnefnasafn Stofnunar Árna Magnússonar í íslenskum fræðum.

Ö-Siglufjörður, Héðinsfjörður og Úlfsdalir. Örnefnalýsing. Örnefnasafn Stofnunar Árna Magnússonar í íslenskum fræðum.

Örlygur Kristfinnsson. Ömunnleg heimild.

ÞAKKIR

- Örlygur Kristfinnsson
- Fjallabyggð - Íris Stefánsdóttir tæknifulltrúi
- Minjastofnun Íslands - Guðný Gerður Gunnarsdóttir
- Anita Elefsen safnstjóri Síldarminjasafns Íslands
- Steinunn M. Sveinsdóttir sviðsstjóri Síldarminjasafni Íslands